

UNE RENCONTRE
ENTRE LES JEUNES
CHERCHEURS
LE GRAND PUBLIC ET LES
PROFESSIONNELS

Les
Doctoriales
De Polynésie française **2017**
2-3-4 mai

Université de la Polynésie française - Amphi A3

UNE MANIFESTATION GRATUITE ET OUVERTE À TOUS

Infos : 40 803 936 - ecole-doctorale@upf.pf



www.upf.pf

À PROPOS DES DOCTORIALES DE POLYNÉSIE FRANÇAISE	Page 4
L'ÉCOLE DOCTORALE DU PACIFIQUE	Page 5
LES LABORATOIRES DE L'UPF	Page 6
LES PRIX DÉCERNÉS	Page 7
LE PROGRAMME 2017.....	Page 8
LA LISTE DES DOCTORANTS	Page 10
LES TRAVAUX DES DOCTORANTS	Page 12

Contacts

Alban Gabillon

Directeur de l'école doctorale du Pacifique

Tél. 40 803 880

alban.gabillon@upf.pf

Secrétariat de l'école doctorale du Pacifique

Tél. 40 803 936

ecole-doctorale@upf.pf





Les Doctoriales de l'UPF deviennent les Doctoriales de la Polynésie française !

Cette année, pour la première fois, tous les doctorants effectuant leurs travaux de recherche en Polynésie Française pourront participer aux Doctoriales, qu'ils soient inscrits ou non à l'université de la Polynésie française (UPF) ! De manière concrète, cela signifie que l'événement ne sera pas restreint aux seuls étudiants de l'UPF. En particulier, les étudiants du CRIOBE y participeront.

L'objet des Doctoriales est de permettre aux étudiants en thèse de doctorat, de présenter leurs travaux de recherche et éventuellement de tisser des liens avec les acteurs socio-économiques locaux. Les présentations sont publiques. Elles représentent la meilleure chance, pour quiconque s'intéresse à la recherche, d'acquérir un panorama complet des travaux de recherche qui sont menés en Polynésie Française.

Les étudiants de l'UPF appartiennent à l'école doctorale du Pacifique qui regroupe l'UPF et l'université de la Nouvelle-Calédonie (UNC). Une étudiante de l'UNC participera d'ailleurs également à nos Doctoriales.

Chaque étudiant préparant un doctorat à l'UPF appartient à l'une des structures de recherche de l'UPF : l'Unité Mixte de Recherche Ecosystèmes Insulaires Océaniques (UMR-EIO), GéoPôle du Pacifique Sud (GePaSud), Gouvernance et Développement Insulaire (GDI), Sociétés traditionnelles et contemporaines en Océanie (EASTCO), Géométrie Algébrique et Applications à la Théorie de l'Information (GAATI), Centre International de Recherche en Archéologie du Pacifique (CIRAP), Observatoire Géodésique de Tahiti (OGT). Toutes ces structures développent des projets de re-

cherche trouvant une application utile à la Polynésie française.

Les Doctoriales 2017 se dérouleront les mardi 2, mercredi 3 et jeudi 4 mai sur le campus de l'université de la Polynésie française. Les posters seront installés au rez-de-chaussée du bâtiment A et les présentations orales auront lieu dans l'amphi A3. Les doctorants seront présents durant toute la durée de la manifestation.

Les présentations des travaux de recherche auront lieu soit sous forme de posters avec une présentation orale de 5 minutes (pour les étudiants inscrits en première année de thèse), soit sous forme de communications orales de 15 minutes (pour les étudiants inscrits en deuxième et troisième année de thèse).

Les Doctoriales se concluront par l'attribution de trois prix décidée par le Jury des Doctoriales, prix de la meilleure présentation orale (d'un montant de 200.000 Fcp), prix de la thèse offrant la meilleure perspective de valorisation économique ou culturelle (d'un montant de 100.000 Fcp), prix du meilleur poster (d'un montant de 70.000 Fcp). Ces récompenses financières seront généreusement remises aux lauréats par les représentants des partenaires des Doctoriales : Electricité de Tahiti, Tahiti Fa'ahotu et Robert WAN.

A tous, étudiants, enseignants ou simples spectateurs, je souhaite d'excellentes Doctoriales 2017.

Pr. Alban Gabillon
Directeur de l'école doctorale du Pacifique



EDP

ÉCOLE DOCTORALE DU PACIFIQUE



Les missions principales d'une université concernent non seulement l'enseignement, la recherche, mais aussi la formation par la recherche. Ainsi, pour accompagner ses étudiants dans une formation de 3^e cycle de type doctorat, l'université de la Polynésie française (UPF) dispose d'une École doctorale pluridisciplinaire commune avec l'université de Nouvelle-Calédonie (UNC).

Les thématiques de recherche développées par les équipes de recherche de l'UPF concernent notamment les domaines de l'archéologie, de la biologie, de l'histoire, de l'informatique, de l'écologie, de la physique, de l'anthropologie, de la géographie, des mathématiques, du droit, de la gestion ou de l'économie.

Pour l'année 2016-2017, 43 étudiants sont inscrits en doctorat à l'UPF.

Objectifs de l'école doctorale du Pacifique

- Permettre aux doctorants de préparer leur thèse dans les meilleures conditions.
- Leur offrir une formation complémentaire dans leur spécialité comme des enseignements généraux d'ouverture vers le monde du travail.
- Les accompagner tout au long de leur projet professionnel, avant et après leur thèse.
- Développer des partenariats avec d'autres équipes de recherche.

Équipe d'accueil sociétés traditionnelles et contemporaines en Océanie

(EASTCO : EA 4241). L'équipe EASTCO a pour principal champ d'étude les cultures et sociétés polynésiennes. Elle comprend quatre axes de recherche : l'axe « fondements culturels », l'axe « rencontres », l'axe « écritures » et l'axe « transmissions ».

Directeur : Pr. Bruno SAURA

Géométrie algébrique et applications à la théorie de l'information

(GAATI : EA 3893). Le GAATI est l'unique laboratoire de mathématiques en Polynésie française. Son choix est de concentrer ses recherches en géométrie algébrique sur les corps finis, en théorie des nombres et sur les applications modernes et porteuses de ces deux domaines en théorie de l'information, notamment, en cryptographie, codes correcteurs d'erreurs et algorithmique.

Directeur : Pr. Alexey ZYKIN

Gouvernance et développement insulaire

(GDI : EA 4240). Ce laboratoire regroupe les chercheurs en sciences de la société (droit, économie, gestion, histoire, géographie...) autour des notions de « gouvernance » et de « développement insulaire » en Polynésie et dans le Pacifique.

Directeur : Pr. Lionel HONORE

Géopôle du Pacifique sud

(GEPASUD : EA 4238). Ce laboratoire de physique et d'informatique concentre ses travaux sur la géodésie, l'océanographie, l'hydrologie, les techniques de télédétection, de traitement d'images, d'apprentissage machine et de sécurité informatique.

Directeur : Pr. Jean-Pierre BARRIOT

L'unité mixte de recherche écosystèmes insulaires océaniques

(UMR - EIO 241). L'UMR-EIO est centrée sur l'analyse des interactions entre l'homme et son environnement dans les écosystèmes insulaires océaniques. Elle regroupe des enseignants-chercheurs et des chercheurs de 4 organismes de recherche : l'université de la Polynésie française (UPF), l'institut français de recherche pour l'exploitation de la mer (Ifremer), l'institut de recherche pour le développement (IRD) et l'institut Louis Malardé (ILM).

Directeur : Pr. Nabila GAERTNER-MAZOUNI

Le centre international de recherche archéologique sur la Polynésie

Le CIRAP associe quatre institutions partenaires : l'UPF, l'université Paris I Panthéon-Sorbonne, l'université de Californie-Berkeley et l'australien national university (ANU) de Canberra. Il a pour objectif de fédérer les efforts de plusieurs chercheurs travaillant sur l'archéologie polynésienne. Cela passe par la mise en place de programmes de recherche communs menés sur les différents archipels. Le CIRAP assure également la formation des étudiants de licence et master et accueille des doctorants et post-doctorants.

Directeur : Pr. Éric CONTE

L'observatoire géodésique de Tahiti

Depuis 1997, Tahiti est un site de référence géodésique fondamental pour la poursuite des satellites d'étude de la Terre à des fins océanographiques, géodynamiques et géophysiques grâce à l'installation d'une station de poursuite de satellites par laser sur le campus de l'UPF. Cette station MOBLAS (pour MOBILE LASer Ranging System) et les systèmes de radio-positionnement installés dans Papeete constituent l'Observatoire Géodésique de Tahiti (OGT), qui est un partenariat entre le Centre national d'études spatiales (CNES), le laboratoire GEPASUD de l'UPF et la NASA.

Directeur : Pr. Jean-Pierre BARRIOT

Trois Prix des Doctoriales seront solennellement remis le jeudi 4 mai 2017.

- Meilleure présentation orale
- Meilleure perspective de valorisation économique ou culturelle
- Meilleur poster



En tant que concessionnaire de service public de l'électricité à Tahiti et dans 19 autres îles de la Polynésie française, EDT ENGIE est engagé dans la transition énergétique en Polynésie. A ce titre, nous sommes conscients que le développement de solutions technologiques adaptées aux problématiques locales passe par la formation de nos futurs ingénieurs. C'est pourquoi EDT ENGIE contribue à la mise en place au sein de l'Université de Polynésie française (UPF) d'un Master spécialisé « Gestion des énergies en milieu insulaire et tropical ».

Proche des étudiants, EDT ENGIE participe depuis de nombreuses années à différentes actions sur le campus de l'université de la Polynésie française, Forum Etudiants-Entreprises, Major de promotion, mais également Les Doctoriales, temps forts de découverte de la recherche et de l'innovation développées en Polynésie, mais aussi un temps de rencontres privilégiées entre les doctorants et les acteurs du monde socio-économique. Bon courage à toutes et à tous.

Grégoire de CHILLAZ, Président Directeur Général EDT ENGIE



Le soutien à la formation des futurs créateurs de valeur en Polynésie française fait partie intégrante des objectifs du pôle d'innovation Tahiti Fa'ahotu. Les doctorants de l'UPF, dont le projet a pour ambition de participer au développement économique du Pays, s'inscrivent parfaitement dans cet objectif et doivent donc être soutenus et encouragés par notre association ; nous formulons tous nos vœux de réussite à ces chercheurs afin qu'ils viennent rapidement construire avec nous l'avenir de notre Pays.

Proche des étudiants, EDT ENGIE participe depuis de nombreuses années à différentes actions sur le campus de l'université de la Polynésie française, Forum Etudiants-Entreprises, Major de promotion, mais également Les Doctoriales, temps forts de découverte de la recherche et de l'innovation développées en Polynésie, mais aussi un temps de rencontres privilégiées entre les doctorants et les acteurs du monde socio-économique. Bon courage à toutes et à tous.

Jean Paul PEILLEX, Président du pôle de compétitivité Tahiti Fa'ahotu



ROBERT
WAN

La perle de Tahiti est née des expériences, souvent empiriques, conduites par quelques pionniers dont je fais partie. C'est dans ces conditions qu'au fil des ans, des progrès importants ont été accomplis pour parvenir à une production de perles enviées par les joailliers du monde entier : sélection des greffons, maîtrise de la greffe et entretien des nacres durant leur phase d'élevage. Aujourd'hui, le marché du luxe exige toujours plus de qualité, voire même la labellisation de cette qualité.

Pour répondre à cette nouvelle donne, je suis convaincu que notre profession devra davantage faire appel à la recherche et nouer plus de liens avec les universités. C'est dans cet objectif que j'encourage de toutes mes forces les doctorants de l'université de la Polynésie française.

Robert WAN, PDG du Groupe Robert WAN

PROGRAMME 2017

MARDI 2 MAI 2017		MERCREDI 3 MAI 2017	
08h30 Inauguration			
Exposé oral	09h00 Jean-François GAY (4ème année - GDI). Coût du protectionnisme et du manque de concurrence en Polynésie française, efficacité des institutions et de la gouvernance en Polynésie française.	Exposé oral	09h00 Gaël MONDONNEIX (2ème année - GEPASUD). Évaluation automatique du lustre des perles de Tahiti.
	09h25 Hirohiti RAAPOTO (3ème année - UMR EIO). Effet d'île et tourbillons dans l'archipel des Marquises.		09h25 Michel BUHOT (2ème année - UMR EIO). Les représentations sociales du tourisme dans l'outre-mer français sont-elles une clé pour un développement touristique durable ?
	09h50 Cédric VIDAL (5ème année - GDI). La spécificité de la relation de travail subordonné en Polynésie française.		09h50 Julia HUMLER (2ème année - UMR EIO). Les énergies renouvelables entre impacts, conditions de diffusion et innovations technologiques : au travers la mise en place d'un système d'information géographique.
	10h15 Maheata WHITE (2ème année - GDI). Internet très haut débit et développement économique dans les petits pays insulaires.		10h15 Sarah BENAYAD (3ème année - UMR EIO). Étude de l'activité anti-radicalaire et anti-oxydante de deux plantes endémiques de la Polynésie française : <i>Vaccinium cereum</i> et <i>Pipturus argenteus</i> .
Pause 10 min		Pause 10 min	
Exposé oral	10h50 Vahine RURUA (2ème année - CIRAP). Reconstituer l'évolution des stratégies de pêche sur la longue durée : Résultats préliminaires du site de Hane, Ua Huka, Marquises.	Exposé oral	10h50 Gaëlle LEGRAS (3ème année - UMR EIO). Diversité fonctionnelle des écosystèmes de Polynésie française : outils de mesure et impact sur les services écosystémiques.
	11h15 Ronny TERIIPIAIA-NAIA (2ème année - EASTCO). L'inculturation catholique au travers des arts visuels et la transmission des valeurs et traditions autochtones en Polynésie française.		11h15 Vivien HULOT (2ème année - UMR EIO). Approche fonctionnelle des interactions in-vitu entre les microorganismes planctoniques et les communautés de macro-filtreurs liées à la perliculture (<i>Pinctada margaritifera</i> et épibiontes associés).
	11h40 Raphaël RICHTER-GRAVIER (2ème année - EASTCO). « Manu » dans les récits polynésiens : étude comparée de l'oiseau dans les traditions des Maoris de Nouvelle-Zélande et dans les autres traditions polynésiennes.		11h40 Claude DRAGO (3ème année - GDI). La construction de l'accord.
Pause déjeuner 1h30 (12h15 à 13h45)		Pause déjeuner 1h30 (12h15 à 13h45)	
Présentation Poster	13h45 Sarah BERNARD (1ère année - Univ. de Limoges). S'installer et vivre dans les îles périphériques de Polynésie française : dynamiques migratoires et recompositions territoriales.	Présentation Poster	13h45 Pierre-Louis STENGER (1ère année - UMR EIO). À quoi sont dues les variations chromatiques internes des coquilles de l'huître perlière ?
	13h55 Hugo JACOB (1ère année - CRIOBE). Effets des microplastiques sur le recrutement des poissons coralliens et sur les interactions corail-algue-poissons.		13h55 Pénélope TAHUTINI (1ère année - EASTCO). Les Américains à Tahiti au XIXème siècle.
	14h05 Florian PREVOST (1ère année - EASTCO). Ethno-histoire de Makemo et des îles environnantes (aire culturelle Tapuhoe-tau-tua)		14h05 Fangzhao ZHANG (1ère année - GEPASUD). Analysis of the Evolution of Integrated Precipitable Water (PW) from GPS Data in French Polynesia from 1990-2016.
	14h15 Ernest MARCHAL (1ère année - EASTCO). Le plurilinguisme en Polynésie française. Du contact des langues à leur enseignement conjoint.		14h15 Nausicaa COATANEA (1ère année - EASTCO). Mourir au <i>fenua</i> : représentations de la mort et de ses rites aux îles de la Société, Polynésie française.
	14h25 Johnny LEAOU (1ère année - GDI). L'engagement au travail des salariés dans un environnement religieux. Un vœu pieux ? Le cas de l'enseignement protestant en Polynésie française.		14h25 Dominique BATLLE (1ère année - EASTCO). Apport d'une approche phénoménologique dans les pratiques des enseignants. L'ici et le maintenant dans l'acte d'enseigner.
	14h35 Tatiana MAKAROVA (1ère année - GDI). Les conditions d'efficacité d'une articulation stratégie d'entreprise et action politique territoriale pour le développement de marchés nouveaux : Le cas du développement du tourisme russe en Polynésie.		14h35 Angélique BRATHWAITE (1ère année - CRIOBE). Is it feasible to establish a marine PES in SIDS.

09h00 Herehia HELME (3ème année - CRIOBE). Impact des aménagements hydroélectriques sur le peuplement des anguilles de Polynésie française - cas de la vallée de la Papenoo.

09h25 Ewen MORIN (3ème année - CRIOBE). Développement d'un outil d'aide à la décision pour le design d'un réseau d'aires marines protégées dans le cadre du développement participatif d'un plan de gestion sur la presqu'île de Tahiti.

09h50 Pauline PALMAS (3ème année - UNC). Écologie et impacts d'un prédateur apical introduit dans un hotspot insulaire de biodiversité. Le chat haret *Felis s. catus* dans l'archipel néo-calédonien.

10h15 Ivan POGILDIKOV (3ème année - GAATI). Points rationnels des variétés algébriques sur les corps finis.

Pause 10 min

10h50 Patrick SEUROT (5ème année - EASTCO). De l'exploitation opportune à l'exploitation intensive des bancs de nacre, naissance et développement des mouvements sociaux dans les atolls des Tuamotu, 1820-1920.

11h15 Franco FERRUCCI (2ème année - GEPASUD). L'énergie renouvelable : un enjeu polynésien.

11h40 Antoine PUISAY (3ème année - CRIOBE). Amélioration de la résistance des coraux face aux défis du XXIème siècle : Quels rôles joués par la reproduction sexuée ?

Pause déjeuner 1h30 (12h15 à 13h45)

Délibération du jury
(13h45 à 15h00)Remise des Prix
(15h00)

Cocktail de clôture

- **Dominique BATLLE** (1ère année - EASTCO). Apport d'une approche phénoménologique dans les pratiques des enseignants. L'ici et le maintenant dans l'acte d'enseigner.
- **Laurie BOUFFANDEAU** (1ère année - CIRAP). Milieu marin et populations pré-européennes en Mélanésie du Sud : caractérisation des niches culturelles et écologiques.
- **Sarah BERNARD** (1ère année - Univ. Limoges). S'installer et vivre dans les îles périphériques de Polynésie française : dynamiques migratoires et recompositions territoriales.
- **Angélique BRATHWAITE** (1ère année - CRIOBE). Is it feasible to establish a marine PES in SIDS.
- **Nausicaa COATANEA** (1ère année - EASTCO). Mourir au fœtus : représentations de la mort et de ses rites aux îles de la Société, Polynésie française.
- **Thierry CONTREAU** (5ème année - GDI). Démocratie et droit privé.
- **Najwa EL HAITE - CONFAITS** (3ème année - GDI). Vers une évolution du régime français de laïcité.
- **Anh HOANG THI VAN** (1ère année - GDI). Le Mékong et ses impacts environnementaux aux productions agricoles et touristiques.
- **Hugo JACOB** (1ère année - CRIOBE). Effets des microplastiques sur le recrutement des poissons coralliens et sur les interactions corail-algue-poissons.
- **Johnny LEAOU** (1ère année - GDI). L'engagement au travail des salariés dans un environnement religieux. Un vœu pieux ? Le cas de l'enseignement protestant en Polynésie française.
- **Tatiana MAKAROVA** (1ère année - GDI). Les conditions d'efficacité d'une articulation stratégie d'entreprise et action politique territoriale pour le développement de marchés nouveaux : Le cas du développement du tourisme russe en Polynésie.
- **Ernest MARCHAL** (1ère année - EASTCO). Le plurilinguisme en Polynésie française. Du contact des langues à leur enseignement conjoint.
- **Florian PREVOST** (1ère année - EASTCO). Ethno-histoire de Makemo et des îles environnantes (aire culturelle Tapuhoe-tau-tua).
- **Franky SACAUT** (5ème année - GDI). Macroéconomie réursive utilisée pour l'analyse et propositions de réformes structurelles.
- **Nathanaël SANGARE** (1ère année - UMR EIO). Facteurs de variabilité du recrutement chez l'huître perlière *Pinctada margaritifera*, une approche par modélisation.
- **Pierre-Louis STENGER** (1ère année - UMR EIO). À quoi sont dues les variations chromatiques internes des coquilles de l'huître perlière ?
- **Pénélope TAHUTINI** (1ère année - EASTCO). Les Américains à Tahiti au XIXème siècle.
- **Marc TARRATS** (4ème année - UMR EIO). Stratégies, perceptions et jeux d'acteurs pour une nouvelle Aire Marine Protégée aux îles Marquises. Géopolitique, enjeux et contraintes de création d'un territoire marin en Polynésie française.
- **Amélie TIXIER** (1ère année - EASTCO). La tradition orale et la toponymie des atolls de l'aire linguistique du Mihiroa (Rangiroa, Tikehau, Mataiva, Makatea, Kaurua, Arutua, Apataki et Niau).
- **Anthony TUTUGORO** (1ère année - GDI). L'institutionnalisation consentie du mouvement indépendantiste en Nouvelle Calédonie (1988-2018). Créer l'indépendance dans un territoire en voie de décolonisation.
- **Fangzhao ZHANG** (1ère année - GEPASUD). Analysis of the Evolution of Integrated Precipitable Water (PW) from GPS Data in French Polynesia from 1990-2016.
- **Matthieu ZUBIALDE-ELZAURDIA** (1ère année - GEPASUD). Méthodes et outils pour l'écoconception et la maîtrise de l'énergie dans les bâtiments de Polynésie française.

Liste des doctorants

NOM	Prénom	Etablissement d'origine	Laboratoire	Type de Présentation	Page
BATLLE	Dominique	UPF	EASTCO	POSTER	12
BENAYAD	Sarah	UPF	UMR-EIO	ORALE	13
BERNARD	Sarah	Université de Limoges	GEOLAB	POSTER	14
BOUFFANDEAU	Laurie	UPF	CIRAP	POSTER	15
BRATHWAITE	Angelique	CRIOBE/EPHE		POSTER	16
BUHOT	Michel	UPF	UMR-EIO	ORALE	17
COATANEA - LE BIHAN	Nausicaa	UPF	EASTCO	POSTER	18
CONTREAU	Thierry	UPF	GDI	POSTER	19
DRAGO	Claude	UPF	GDI	ORALE	20
EL HAITE - CONFAITS	Najwa	UPF	GDI	POSTER	21
FERRUCCI	Franco	UPF	GEPASUD	ORALE	22
GAY	Jean-françois	UPF	GDI	ORALE	23
HELME	Herehia	CRIOBE/EPHE		ORALE	24
HOANG THI VAN	Anh	UPF	GDI	POSTER	25
HULOT	Vivien	UPF	UMR-EIO	ORALE	26
HUMLER	Julia	UPF	UMR-EIO	ORALE	27
JACOB	Hugo	CRIOBE/EPHE		POSTER	28
LEAOU	Johnny	UPF	GDI	POSTER	29
LEGRAS	Gaelle	UPF	UMR-EIO	ORALE	30
MAKAROVA	Tatyana	UPF	GDI	POSTER	31
MARCHAL	Ernest	UPF	EASTCO	POSTER	32
MONDONNEIX	Gaël	UPF	GEPASUD	ORALE	33

NOM	Prénom	Etablissement d'origine	Laboratoire	Type de Présentation	Page
MORIN	Ewen	CRIOBE/EPHE		ORALE	34
PALMAS	Pauline	UNC		ORALE	35
POGILDIAKOV	Ivan	UPF	GAATI	ORALE	36
PREVOST	Florian	UPF	EASTCO	POSTER	37
PUISAY	Antoine	CRIOBE/EPHE		ORALE	38
RAAPOTO	Hirohiti	UPF	UMR-EIO	ORALE	39
RICHTER-GRAVIER	Raphael	UPF	EASTCO	ORALE	40
RURUA	Vahine	UPF	CIRAP	ORALE	41
SACAULT	Franky	UPF	GDI	POSTER	42
SANGARE	Nathanael	UPF	UMR-EIO	POSTER	43
SEUROT	Patrick	UPF	EASTCO	ORALE	44
STENGER	Pierre-Louis	UPF	UMR-EIO	POSTER	45
TAHUTINI	Pénélope	UPF	EASTCO	POSTER	46
TARRATS	Marc	UPF	UMR-EIO	POSTER	47
TERIIPAIA-NAIA	Ronny	UPF	EASTCO	ORALE	48
TIXIER	Amélie	UPF	EASTCO	POSTER	49
TUTUGORO	Anthony	UPF	GDI	POSTER	50
VIDAL	Cédric	UPF	GDI	ORALE	51
WHITE	Maheata	UPF	GDI	ORALE	52
ZHANG	Fangzhao	UPF	GEPASUD	POSTER	53
ZUBIALDE-ELZAURDIA	Matthieu	UPF	GEPASUD	POSTER	54

PARCOURS

UNIVERSITAIRE

Licence de Philosophie, 1990 Nanterre Paris X

Maîtrise de Philosophie 1992 Nice

DEA de Philosophie, 1994 Nice

PROFESSIONNEL

Professeur des écoles, Conseillère pédagogique, Inspectrice de l'éducation nationale.

Formation à l'Ecole Supérieure de l'Education nationale.

Formation de l'organisation internationale de la francophonie : intercompréhension en langues voisines.

Formation à l'Institut des Hautes Etudes de la Défense Nationale (auditrice).



Titre de la thèse

DOMAINE :

Sciences Humaines
Sciences de l'éducation

DIRECTEUR DE THÈSE :

Rodica AILINCAI

CONTACT :

bddom1@yahoo.com

APPORT D'UNE APPROCHE PHÉNOMÉNOLOGIQUE DANS LES PRATIQUES PÉDAGOGIQUES DES ENSEIGNANTS. NOUVELLES REPRÉSENTATIONS, NOUVELLES PRATIQUES. UNE APPROPRIATION CULTURELLE POSSIBLE. L'ICI ET LE MAINTENANT DANS L'ACTE D'ENSEIGNER.

Présentation d'un poster :

APPORT D'UNE APPROCHE PHÉNOMÉNOLOGIQUE DANS LES PRATIQUES DES ENSEIGNANTS. L'ICI ET LE MAINTENANT DANS L'ACTE D'ENSEIGNER.

Les pratiques éducatives des enseignants et leurs conséquences sur les résultats scolaires nous amènent à étudier les représentations implicites et sociales de l'acte d'enseigner chez ces professionnels qu'ils soient débutants, en milieu de carrière ou près de la retraite.

La toute jeune école Polynésienne a, en temps restreint (une cinquantaine d'années) et une culture très éloignée de la culture occidentale, développé des pratiques pédagogiques issues du modèle éducatif français allant jusqu'aux modèles représentatifs reproduits. De cette histoire sont nées les pratiques éloignées du rapport au contexte et aux contraintes. Il s'agira d'étudier les gestes professionnels des enseignants et d'en saisir le mouvement entropique (malgré une réelle bonne volonté) afin de déceler les nouveaux paradigmes qui pourront conduire à la création de modules d'enseignement et de formation porteurs d'évolution des représentations dans l'apprendre à être professeur des écoles.

PARCOURS

UNIVERSITAIRE

Master Chimie Pharmaceutique, 2014, Université Paris Sud Faculté de pharmacie

Diplôme de pharmacien, 2009, Université d'Oran (Algérie).

PROFESSIONNEL

Présentations Orales : Valorisation de plantes endémiques terrestres communes de la Polynésie française. Journée des doctorants de l'IMBE, Marseille-France, 30 juin 2016.

Study of total phenolic content, anti-radical and anti-oxidant activities of two French Polynesian endemic plants: *Vaccinium cereum* and *Pipturus argenteus*. 5th Edition International Cosmopoeia Congress Tahiti-Polynésie française, 23 novembre 2016.

Présentation par poster : *Vaccinium cereum* leaves, Tahitian berry, a common endemic plant with α -glucosidase inhibitory activity. 9th Joint Natural Products Conference, Copenhagen-Danemark, 24 au 27 Juillet 2016

Biomimetic assembly of leucoridine A. 9th Joint Natural Products Conference, Copenhagen-Danemark, 24 au 27 Juillet 2016

A long awaited missing link in the biosynthesis of monoterpene indole alkaloids. 9th Joint Natural Products Conference, Copenhagen-Danemark, 24 au 27 Juillet 2016

Stage d'initiation à la recherche de master 2, de Janvier 2014 à Juillet 2014, UMR CNRS 8076, Laboratoire BioCIS Équipe de Chimie des Substances Naturelles > Prof. E. Poupon, Dr. L. Evanno : Transformations biomimétiques d'alcaloïdes indolomonoterpéniques, Stage d'initiation à la recherche de master 1, de Mai 2013 à Juillet 2013, UMR CNRS 8076, Laboratoire BioCIS Équipe de Chimie des Substances Naturelles > Prof. D. Joseph, Dr. E. Drège : Synthèse d'analogues pyrrolidiniques de la lobéline.

Pharmacienne titulaire de Février 2010 à Août 2012 , PHARMACIE BENDAHA (Oran, Algérie).



Titre de la thèse

ÉTUDE DU POTENTIEL PHARMACOLOGIQUE DE SUBSTANCES NATURELLES D'ORIGINE TERRESTRE DE POLYNÉSIE FRANÇAISE

Présentation orale

ETUDE DE L'ACTIVITÉ ANTI-RADICALAIRE ET ANTI-OXYDANTE DE DEUX PLANTES ENDÉMIQUES DE LA POLYNÉSIE FRANÇAISE : *VACCINIUM CEREUM* ET *PIPTURUS ARGENTEUS*.

De par sa situation géographique, la Polynésie française représente une zone de biodiversité intense. Sa flore vasculaire terrestre est originale avec plus de 60% d'endémisme. De plus, cette biodiversité est encore mal connue et peu valorisée du point de vue phytochimique. Le stress oxydatif, peut être responsable de plusieurs dommages cellulaires et tissulaires, conduisant à un vieillissement cutané précoce (apparition de rides), des troubles neurodégénératifs ou des cancers. Donc, la recherche de nouvelles substances actives anti-oxydantes qui pourraient intéresser l'industrie cosmétique et pharmaceutique, est une piste intéressante pour valoriser cette flore. C'est pour cela que l'activité anti-oxydante de deux plantes endémiques de la Polynésie française : *Vaccinium cereum* and *Pipturus argenteus* a été évaluée pour la première fois.

Organisme partenaire : MACCHI (Université Aix-Marseille, I. Bombarda (MCF-HDR))

PARCOURS

UNIVERSITAIRE

2009/2014:

Diplôme
d'ingénieur
en Agro-
développement
à l'international
(ISTOM, Cergy-
Pontoise)

2014/2015 : Master

2 en Anthropologie
de l'environnement
(Museum National
d'Histoire Naturel, Paris)



DOMAINE :

Géographie

DIRECTEUR DE THÈSE :

Nathalie BERNARDIE-TAHIR

CONTACT :

sarah.bernard6@gmail.com

Titre de la thèse

S'INSTALLER ET VIVRE DANS LES ÎLES PÉRIPHÉRIQUES DE POLYNÉSIE FRANÇAISE : DYNAMIQUES MIGRATOIRES ET RECOMPOSITIONS TERRITORIALES

Présentation d'un poster

S'INSTALLER ET VIVRE DANS LES ÎLES PÉRIPHÉRIQUES DE POLYNÉSIE FRANÇAISE : DYNAMIQUES MIGRATOIRES ET RECOMPOSITIONS TERRITORIALES

Durant plusieurs décennies, la Polynésie dans son ensemble a connu un solde migratoire positif mais c'est principalement Tahiti, son centre économique et politique, qui a bénéficié de cette immigration. Le dernier recensement de population réalisé en 2012 par l'ISPF montre un renouveau dans les dynamiques migratoires en Polynésie. Les migrations inter archipels s'intensifient et se modifient, au point que se sont les archipels périphériques qui enregistrent des soldes migratoires positifs au détriment de Tahiti. L'immigration dans les îles fait naître plusieurs questionnements que ma thèse se propose d'aborder : 1) L'enjeu économique des nouveaux arrivants 2) L'isolement des îles 3) L'intégration sociale et culturelle des néo-arrivants et 4) La dimension environnementale.

Organisme partenaire : CRIOBE / EPHE

PARCOURS

UNIVERSITAIRE

2014 - Licence Archéologie (Université Paris 1)
2015/2016 - Masters 1 et 2 Archéologie préhistorique et protohistorique (Université Paris 1),
Master 1 Quaternaire et Préhistoire, EPNS (Muséum national d'histoire naturelle)

PROFESSIONNEL

Études en laboratoire (UMR 7209)
2015/2016 - Ichtyofaune du site d'Arapus, Vanuatu
2016 - Ichtyofaune du site de Tromelin, TAAF
2017 - Ichtyofaune du site de Talasiu, Tonga
Chantiers archéologiques
Août 2011 - Tumulus des Sables, Gironde (MNP)
Juillet 2012 - La Grotte Mykolos, Dordogne (MNP)
Août 2012 - La Ferrassie, Dordogne (MNP / OSA Project)
Août 2013, 2014 et 2015 - Basly, Calvados (INRAP)
Juillet 2014 - Anelcauhah, Aneityum, Vanuatu (ANU)
Juillet 2015 - Les Caltières, Vendée (INRAP)
Décembre 2016 - Talasiu, Tongatapu, Tonga (CNRS / ANU)



Titre de la thèse

DOMAINE :

Ethnologie, Préhistoire et Anthropologie biologique

DIRECTEURS DE THÈSE :

Éric CONTE
Philippe BEAREZ

CONTACT :

laurie.bouffandeau@doctorant.upf.pf

MILIEU MARIN ET POPULATIONS PRÉ-EUROPEENNES EN MÉLANÉSIE DU SUD : CARACTÉRISATION DES NICHES CULTURELLES ET ÉCOLOGIQUES

Présentation d'un poster

MILIEU MARIN ET POPULATIONS PRÉ-EUROPEENNES EN MÉLANÉSIE DU SUD : CARACTÉRISATION DES NICHES CULTURELLES ET ÉCOLOGIQUES

L'étude des stratégies de subsistance mises en place par les populations de Mélanésie du Sud, avant le contact européen, occupe une place importante dans le domaine de la recherche océanienne. Pourtant, très peu de corpus d'ossements de poisson ont été documentés et les données sur la pêche demeurent imprécises. L'étude entreprise dans le cadre de cette thèse de doctorat porte sur l'ichtyofaune et le matériel de pêche retrouvés en contexte archéologique sur le site de Teouma, au Vanuatu, et de Lapita, en Nouvelle-Calédonie. Grâce à l'anatomie comparée et à l'ethnologie, les résultats de ce travail devraient permettre de reconstituer l'évolution de la biodiversité marine exploitée par les communautés humaines au cours de leur histoire ainsi que les techniques de capture employées et de déterminer l'importance de la pêche dans l'économie Lapita.

Organisme partenaire : UMR 7209 (CNRS-MNHN), LabEx CORAIL

PARCOURS

UNIVERSITAIRE

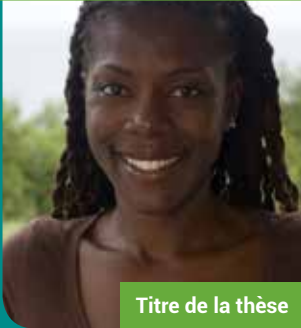
BSc. (Hons.)
Marine Zoology and Botany:
University of the West Indies,
Mona Campus, Jamaica 1991

MPhil. Master of
Philosophy Biology:
University of the West Indies, Cave Hill
Campus, Barbados 2014

PROFESSIONNEL

Biologiste marin
Ministère de
l'environnement
Barbade 1996-2014

Associé du projet - Blue
Finance - 2014- present



Titre de la thèse

DOMAINE :

Systèmes Intègres,
environnement et biodiversité

DIRECTEURS DE THÈSE :

Eric CLUA
Nicolas PASCAL

CONTACT :

abrathwaite@blue-finance.org

ECOSYSTEM SERVICES OF CORAL REEFS : IS THE SCIENCE READY TO ESTABLISH MARINE PAYMENT FOR ECOSYSTEM SERVICES IN SMALL ISLAND DEVELOPING STATES

Présentation d'un poster

IS IT FEASIBLE TO ESTABLISH A MARINE PES IN SIDS

Coral Reefs provide a variety of Ecosystem Services (ES) for society, but are being assaulted by various impacts, leading to global declines. Marine conservation efforts have been carried out on a global scale, but have not been entirely successful. One cross cutting reason that has received insufficient attention is inadequate financing. Payment for Ecosystem Services (PES) is a market based mechanism which holds promise as a solution. With this voluntary contractual arrangement, natural resource users are paid to conserve natural resources or to manage them more sustainably. PES, however has not been widely used in marine environments and this thesis proposes to address some of knowledge gaps and attempt to determine the feasibility of implementing PES in this realm.

Organisme partenaire : BSc. (Hons.) Marine Zoology and Botany: University of the West Indies, Mona Campus, Jamaica 1991
MPhil. Master of Philosophy Biology: University of the West Indies, Cave Hill Campus, Barbados 2014

PARCOURS

UNIVERSITAIRE

2015 : Master LCSO (Université de la Polynésie française)
1997 : Maîtrise de Géographie (Université de Caen)
1996 : Licence de Géographie (Université de Caen)

PROFESSIONNEL

Professeur d'histoire-géographie depuis 2001 :

Lycée René Cassin, Bayonne
Lycée hôtelier de Tahiti, Punaauia
Lycée Jean Monnet, Cognac
Lycée Victor Hugo, Poitiers

Vacataire à l'UPF chargé de l'UE «Tourisme et environnement» en L2 EO en 2014-2015 et 2015-2016



Titre de la thèse

DOMAINE :

Géographie physique, humaine, économique et régionale

DIRECTEURS DE THÈSE :

Christian JOST

Jean-Christophe GAY

CONTACT : michel.buhot@gmail.com

LES REPRÉSENTATIONS SOCIALES DU TOURISME DANS LES TERRITOIRES INSULAIRES ULTRAMARINS FRANÇAIS (NOUVELLE-CALÉDONIE, POLYNÉSIE FRANÇAISE, RÉUNION)

Présentation orale

LES REPRÉSENTATIONS SOCIALES DU TOURISME DANS L'OUTRE-MER FRANÇAIS SONT-ELLES UNE CLÉ POUR UN DÉVELOPPEMENT TOURISTIQUE DURABLE ?

Lorsque l'on évoque l'outre-mer français, en particulier en métropole, un certain nombre d'images, pour ne pas dire de clichés, viennent à l'esprit : la plage de sable blanc, l'eau turquoise, la faune aquatique multicolore, la végétation luxuriante ou les saveurs exotiques. Chacun convoque ses propres représentations. Il convient toutefois de dépasser ces stéréotypes pour appréhender le tourisme dans ses réalités actuelles, c'est-à-dire dans le processus de mondialisation qui entraîne une vive concurrence entre les destinations insulaires tropicales.

Dans un contexte de développement du tourisme mondial, l'outre-mer français ne réussit pas suffisamment à valoriser ses attraits et ses atouts. L'indifférence voire l'hostilité de la population envers le tourisme sont souvent présentées comme des causes du manque de développement touristique de l'outre-mer français. Il s'agit donc d'évaluer cette hypothèse et d'étudier les représentations sociales du tourisme afin de les prendre en compte pour favoriser un développement touristique durable des espaces ultramarins français.

PARCOURS

UNIVERSITAIRE

2014/2016
Master recherche
IPH (Identités
Patrimoine
Histoire) parcours
ethnologie, à
l'Université
de Bretagne
occidentale
2006 Licence
d'ethnologie à
l'Université de Bretagne
occidentale

PROFESSIONNEL

2009/2015 Enseignante
du second degré
2016 Transcriptrice à
l'EASTCO



Titre de la thèse

DOMAINE :

Ethnologie, préhistoire,
anthropologie biologique

DIRECTEUR DE THÈSE :

Bruno SAURA

CONTACT :

nausicaa_lbc@yahoo.fr

MOURIR AU FENUA : REPRÉSENTATIONS DE LA MORT ET DE SES RITES AUX ÎLES DE LA SOCIÉTÉ, POLYNÉSIE FRANÇAISE

Présentation d'un poster

MOURIR AU FENUA : REPRÉSENTATIONS DE LA MORT ET DE SES RITES AUX ÎLES DE LA SOCIÉTÉ, POLYNÉSIE FRANÇAISE

Si la mort est en recul d'un point de vue statistique (augmentation de l'espérance de vie), les morts eux sont omniprésents en Polynésie : les tombes sont données à voir, les veillées et les obsèques sont fortement médiatisés. Et de manière plus symbolique, les tupuna, les ancêtres, sont présents au quotidien dans les conversations, les chants... Il s'agira alors d'analyser les représentations de la mort (anticipation ou déni de sa propre mort), les concepts anciens (te pō, monde de la nuit et des morts, te varua, l'âme) et d'interroger leur sens contemporain ; mais également d'étudier les pratiques funéraires et post-funéraires selon les différentes obédiences établies sur le territoire. Si la christianisation, puis la médicalisation de la mort ont modifié les pratiques, que signifie alors mourir au *fenua* aujourd'hui ?

PARCOURS

UNIVERSITAIRE

Licence de philosophie
PARIS IV
SORBONNE 1982.

Maîtrise de philosophie
Université de
Poitiers 1996.

Master 2 Droit des
Affaires Université de
La Réunion 2009

PROFESSIONNEL

Greffier en Chef Cour
d'Appel de Paris
1999 - 2001

Professeur de
philosophie
1983 - 2015



Titre de la thèse

DOMAINE :

Droit privé

DIRECTEUR DE THÈSE :

Alain CHIREZ

CONTACT :

thierry.contreau@hotmail.fr

DÉMOCRATIE ET DROIT PRIVÉ

Présentation d'un poster

DÉMOCRATIE ET DROIT PRIVÉ

Certaines règles et pratiques de Droit privé constituent des indicateurs sûrs de l'évolution de notre démocratie. Lesquelles ? En quoi ? Avec quelle marge de discussion ? Tel est l'objet de cette thèse. L'Etat hégélien est à l'origine de nos Etats démocratiques modernes en ce sens qu'il réalise la morale, la Raison et la liberté. Mais la tradition qui va de Rousseau à Hegel jusqu'au marxisme et au socialisme contemporain a transformé le concept de liberté en son contraire en justifiant les politiques d'oppression contre la liberté individuelle. La doctrine de Locke, en imposant aux gouvernants l'obligation de protéger les droits individuels, inaugure le cadre des démocraties libérales d'essence individualiste. La démocratie est fondée sur les droits individuels et c'est à l'aune de leur respect que l'on juge du caractère démocratique ou non d'un gouvernement. C'est à la lumière des bouleversements de la pensée moderne en économie politique, en bio-éthique et écologie environnementale et dans le formalisme juridique que seront repensés les rapports du droit privé à la démocratie. Au cours des dernières décennies, un nombre croissant de règles politiques ont été élaborés au delà des Etats-nations. Des décisions importantes ont été prises par des organisations comme l'OMC, le FMI et la banque mondiale qui influent sur la conduite des acteurs privés. L'analyse et l'étude des règles de droit privé permettent une compréhension plus sûre de l'évolution de notre démocratie. L'objectif est de mettre en perspective une nouvelle légitimité démocratique où le droit privé imposerait ses propres mécanismes de gouvernance.

PARCOURS

UNIVERSITAIRE

Médiateur DIU2
UPF - IFOMENE
2014

MBA EDHEC
3^{ème} cycle 1989
Ingénieur CESI
1985

PROFESSIONNEL

Directeur Général Tahiti
Nui Aménagement
Développement /
Directeur Régional
COFELY- ENGIE



Titre de la thèse

DOMAINE :

Sciences de gestion

DIRECTEUR DE THÈSE :

Lionel HONORE

CONTACT :

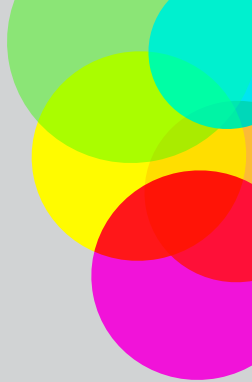
claude.drago@yahoo.fr

QUELLES PERSPECTIVES D'ÉVOLUTION DE LA MÉDIATION EN POLYNÉSIE FRANÇAISE ?

Présentation orale

LA CONSTRUCTION DE L'ACCORD

La gestion d'un grand projet d'infrastructure en Polynésie française implique l'adoption d'une stratégie organisationnelle et la mise en place de processus structurés pour assurer sa conception et sa réalisation. Face aux enjeux socio-politiques et économiques, ainsi qu'aux différents détenteurs d'intérêts, le pilote du projet a un rôle déterminant dans la recherche continue de consensus. Les ajustements progressifs entre les finalités du projet et la volonté ou les capacités financières des investisseurs partenaires et de la collectivité devront faire l'objet d'accords. Dans un contexte de plus en plus complexe, où subsiste des écarts sensibles entre les attentes sociales, d'une part, et les possibilités d'actions, d'autre part, la médiation prend du sens pour la construction de ces accords.



PARCOURS

UNIVERSITAIRE

Licence de droit-
Faculté de droit
de Rouen (1999)

Maîtrise de droit
des affaires
Université de
droit Paris I
Panthéon Sorbonne
(2000)

DEA Droit des affaires
Université de droit Paris
XII (2001)

Master II Administration
du politique Faculté de
droit Paris I Panthéon
Sorbonne (2009)

PROFESSIONNEL

Chargée de mission au
cabinet du président
du Conseil général de
Seine-Maritime (2004
à 2011)

Chargée de
communication auprès
du député maire Manuel
Valls (2011-2012)

Directrice de cabinet
adjoindte et directrice
de la communication à
la mairie d'Évry (2012-
2013)

Directrice des affaires
publiques du groupe de
protection sociale Klésia
(2012-2014)

Patner dans le
cabinet d'intelligence
économique ESL
Network (depuis 2014)



Titre de la thèse

RÉPUBLIQUE, LAÏCITÉ ET COMMUNAUTARISME

Présentation d'un poster

VERS UNE ÉVOLUTION DU RÉGIME FRANÇAIS DE LAÏCITÉ ?

La loi de séparation des Églises et l'État du 9 décembre 1905 commande à l'État de ne reconnaître, salarier, subventionner aucune religion. C'est une distance relative vis-à-vis des religions car elle est aussi une loi de garantie : son article 1er dispose en effet non seulement que la République « assure la liberté de conscience », mais encore qu'elle « garantit le libre exercice des cultes sous les seules restrictions édictées ci-après dans l'intérêt de l'ordre public ». C'est également un texte législatif de neutralité : c'est avec constance qu'acteurs juridiques et politiques affirment, dans les mots de Jean Rivoir, que la laïcité a « un seul et même sens, celui de la neutralité de l'État ».

Ce triptyque grammatical de la loi de 1905 est aujourd'hui en tension ; il n'aura échappé à personne que la thématique est à la fois très présente et très sensible dans le débat public français contemporain. Il est évident que la France de 1905 n'est pas celle de 2017, c'est pourquoi nous nous interrogerons dans le cadre du poster sur l'évolution du régime français de laïcité.

PARCOURS

UNIVERSITAIRE

2016 - Doctorant en génie électrique - UPF

2014 - Master 2 «Sciences, Technologies et Santé»

- Université de Technologie de Troyes (UTT), France

2012 - Spécialisation des Réacteurs Nucléaires et des Cycles de Combustible - Universidad de San Martín (USAM), Argentine

2008 - Ingénieur Électronique - Universidad Nacional de Rosario (UNR), Argentine

PROFESSIONNEL

2009-2015: Ingénieur de Développement et de Recherche - Commission Nationale de l'Énergie Atomique (CNEA), Argentine

2008: Ingénieur Robotique Junior - Stage à «Evolution Robotics Inc.», États-Unis



Titre de la thèse

DOMAINE :

Génie électrique
Micro réseau
Énergies renouvelables

DIRECTEUR DE THÈSE :

Pascal ORTEGA

CONTACT :

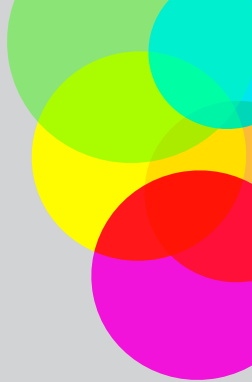
franco.ferrucci@doctorant.upf.pf

ÉTUDE ET SIMULATION D'UN MICRO-RÉSEAU ÉLECTRIQUE INTELLIGENT EN MILIEU INSULAIRE ET TROPICAL

Présentation orale

L'ÉNERGIE RENOUVELABLE : UN ENJEU POLYNÉSIE

La situation énergétique dans les régions insulaires et tropicales est complexe. L'électricité dans les îles Polynésiennes est largement produite par la combustion d'hydrocarbures comme le gazole, qui permet une gestion contrôlée de la production d'énergie mais qui pose deux inconvénients : un prix élevé et l'émission de gaz à effet de serre. Par contre, nos îles sont pleines de ressources renouvelables comme le soleil et le vent, qui favorisent la production d'électricité avec de moindres coûts pour le consommateur et pour l'environnement. Comme ces ressources ne sont ni constantes ni contrôlables, il faut des systèmes de stockage d'énergie. Cette présentation propose le développement d'un système novateur appelé « stockage thermochimique » qui nous permet de profiter de nos ressources renouvelables ainsi que de baisser notre empreinte carbone.



PARCOURS

UNIVERSITAIRE

Depuis octobre 2013, Doctorant en sciences économiques, UPF

Master 2 économie monétaire et financière (2008), Université Paris-Dauphine, Paris

Maîtrise d'économie appliquée option finance de marché (2007), Université Paris-Dauphine, Paris

Licence de sciences économiques option économétrie, (2006), Université de Bourgogne, Dijon

PROFESSIONNEL

2011-2016

Enseignant (vacataire puis contrat doctoral) à l'UPF en Sciences Économiques (Économie internationale, économie du développement, finance internationale, etc)
Enseignant à l'École de Commerce de Tahiti (Économie et statistiques)

2010-2011 Opérateur de marché sur actions et indices boursiers, département Equity Finance, NATIXIS, Paris
2008-2009 Assistant trader sur dérivés indices et fonds, département Equity and Funds Derivatives, BNP-FORIS, Bruxelles



DOMAINE :

Sciences Économiques

DIRECTEUR DE THÈSE :

Bernard POIRINE

CONTACT :

jf.gay@neuf.fr

Titre de la thèse

PROTECTIONNISME, CONCURRENCE, INSTITUTIONS ET GOUVERNANCE EN POLYNÉSIE FRANÇAISE

Présentation orale

COÛT DU PROTECTIONNISME ET DU MANQUE DE CONCURRENCE EN POLYNÉSIE FRANÇAISE, EFFICACITÉ DES INSTITUTIONS ET DE LA GOUVERNANCE EN POLYNÉSIE FRANÇAISE

Depuis cinquante ans environ, une très grande majorité des pays ont ouvert leur économie au reste du monde si bien qu'aujourd'hui les pays protectionnistes sont devenus très rares. La Polynésie Française fait donc figure d'exception et pratique un protectionnisme « extrême » avec notamment des taxes sur les importations parmi les plus élevées au monde. Le premier objectif de cette thèse sera donc de chiffrer le coût du protectionnisme (et du manque de concurrence) en Polynésie Française pour mettre en lumière la perte de croissance économique qui résulte du protectionnisme.

Ensuite, nous essaierons de comprendre pourquoi les institutions et la gouvernance Polynésienne pratiquent un protectionnisme si élevé. Une fois ceci effectué, nous pourrions alors apporter des suggestions qui permettraient d'améliorer la situation économique et sociale de la Polynésie Française...

PARCOURS

UNIVERSITAIRE

2010: Licence de Chimie, mention AB; Université de Lyon 1

2013: Master recherche Chimie écotoxicologie et chimie de l'environnement, mention AB; Université de Bordeaux 1

PROFESSIONNEL

Juin 2015 : Habilitation de pêche électrique donnée par l'ONEMA (Office Nationale des Eaux et des Milieux Aquatiques), France

Novembre 2015 : Participation au colloque «Anguilles» organisé par le GRISAM (GRoupement d'Intérêt Scientifique sur les poissons Amphihalins), France

2015, 2016 : Intervention dans les écoles, «journée de l'eau», «fête de la science», classe ouverte au sujet de la thèse



Titre de la thèse

DOMAINE :

Biologie / Écologie
SIEB : Systèmes intégrés, environnement et biodiversité

DIRECTEUR DE THÈSE :

Serge PLANES

CONTACT :

hhelme@hotmail.fr

IMPACT DES AMÉNAGEMENTS HYDROÉLECTRIQUES SUR LE PEUPEMENT DES ANGUILLES DE POLYNÉSIE FRANÇAISE

Présentation orale

IMPACT DES AMÉNAGEMENTS HYDROÉLECTRIQUES SUR LE PEUPEMENT DES ANGUILLES DE POLYNÉSIE FRANÇAISE - CAS DE LA VALLÉE DE LA PAPENOO

En Polynésie française, l'anguille est une espèce emblématique selon les légendes et a une importance écologique ; c'est le plus grand prédateur des écosystèmes d'eau douce polynésiens. Cependant, il y a de très nombreuses zones d'ombres sur leur cycle de vie et leur biologie dans les eaux polynésiennes : trois espèces d'anguilles sont connues en Polynésie. De plus les anguilles, comme la plupart des espèces vivant dans nos rivières en Polynésie sont des espèces amphihalines, c'est-à-dire ayant une phase marine obligatoire. A ce titre, la libre circulation de ces espèces tout au long de leur cycle de vie est fondamentale.

C'est pourquoi, une étude d'impact des aménagements hydroélectriques sur la migration des anguilles dans la vallée de la Papenoo a été mise en place car ces aménagements pourraient entraver leur libre circulation dans la rivière. Cette étude va donc nous permettre d'évaluer l'impact potentiel de ces aménagements hydroélectriques sur les anguilles polynésiennes et de trouver des solutions s'il y a impact. L'étude va également servir à estimer la biomasse et densité des anguilles dans la vallée de la Papenoo, à obtenir plus d'informations sur le mode de vie de l'anguille et à établir un protocole de suivi pour les autres vallées aménagées.

PARCOURS

UNIVERSITAIRE

Master 2
Recherche
Responsable de
l'Evaluation, de
la Formation et
de l'Encadrement
(Université
Montpellier 3)

Master 2Pro Ingénierie
et Professionalité (Univ
Caen Basse Normandie)
Master MEEF (Université
Lille 1)

Diplôme d'études
internationales en
langue française -
Université nationale
d'Hanoi

Autres formations :
Collège doctoral en
relations internationales
(AUF), Conception d'un
cours en ligne (AUF),
Droit de la propriété
intellectuelle et Brevet
industriel (USTH). Droit
de l'environnement et de
l'Urbanisme, Droit social
et du travail (UNH).

PROFESSIONNEL

Colloque CIFDUF
« Le faible et le Droit »,
6 janvier 2017, Hanoi,
Vietnam
Collège doctoral
et conférence
internationale
de l'Université
d'Architecture de Hanoi,
15-16 décembre 2016,
Hanoi, Vietnam



Titre de la thèse

LA MISE EN PLACE D'UNE POLITIQUE DE DÉVELOPPEMENT DU TOURISME ET DES AFFAIRES INTERNATIONALES EN ASIE PACIFIQUE. TRAVAUX 2017 : PROMOUVOIR ET CONCEVOIR DES ESPACES VERTS ET DURABLES

Présentation d'un poster

LE MÉKONG ET SES IMPACTS ENVIRONNEMENTAUX AUX PRODUCTIONS AGRICOLLES ET TOURISTIQUES

La construction de barrages en Chine et dans d'autres pays en amont et l'utilisation de l'eau du Fleuve Mékong : menace les récoltes agricoles au Vietnam, pays en aval du Mékong, État exploite les rivières et affectent les moyens de subsistance, la population vietnamienne est de plus en plus alarmante. Les barrages bloquent le flux principal, empêcheraient le mouvement des sédiments et d'alluvions, causant des dommages aux activités agricoles et de la pêche de plusieurs régions en aval (Intrusion marine, sécheresses mais parfois inondations,...). La sécheresse et la salinité augmentent au Vietnam, les paysans vietnamiens deviennent victimes des sinistres et des dégâts environnementaux.

Quelle est une protection juridique ?

Comment évaluer le niveau de vulnérabilité aux sans abris, sans moyens de productions ?

Quelle est la responsabilité sociale et sociétale des projets de construction des barrages « mortels » ?

Comment élaborer des outils normatifs et législatifs, les instruments économiques : crédits financiers et soutien budgétaire aux dégâts environnementaux aux communautés vulnérables dans ce contexte du Vietnam ?

PARCOURS

UNIVERSITAIRE

2015 Master 2 Sciences Biologiques Marines. Institut Universitaire Européen de la Mer, Plouzané (29).

2014 Master 1 Sciences Biologiques Marines. IUEM, Plouzané (29)

2013 Unité de master optionnelle à la Marine Summer School. Station biologique de Roscoff (29)

2013 Licence de Biologie à l'université des Sciences et Techniques de Brest.



Titre de la thèse

DOMAINE :

Biologie des populations et écologie

DIRECTEURS DE THÈSE :

Nabila GAERTNER-MAZOUNI

Denis SAULNIER

CONTACT :

vivien.hulot@gmail.com

APPROCHE FONCTIONNELLE DES INTÉRACTIONS IN-SIT ENTRE LES MICROORGANISMES PLANCTONIQUES ET LES COMMUNAUTÉS DE MACRO-FILTREURS LIÉES À LA PERLICULTURE (*PINCTADA MARGARITIFERA* ET ÉPIBIONTES ASSOCIÉS)

Présentation orale

APPROCHE FONCTIONNELLE DES INTÉRACTIONS IN-SITU ENTRE LES MICROORGANISMES PLANCTONIQUES ET LES COMMUNAUTÉS DE MACRO-FILTREURS LIÉES À LA PERLICULTURE (*PINCTADA MARGARITIFERA* ET ÉPIBIONTES ASSOCIÉS)

Dans les espaces perlicoles de la Polynésie Française, les communautés de microorganismes planctoniques (phytoplancton, bactérioplancton, zooplancton) constituent la base de la chaîne alimentaire, et un moteur du fonctionnement de ces espaces. Aussi, l'efficacité de la production aquacole de macro-filtreurs dépend fortement de la structure et de la dynamique de ces communautés. Pourtant, les interactions entre les filtreurs cultivés (huître perlière *Pinctada margaritifera* et épibiontes associés) et les microorganismes planctoniques sont relativement mal connues. Le développement d'approches intégratives et innovantes (microscopie, cytométrie en flux, biologie moléculaire) permettra de mieux décrire ces interactions et leurs conséquences pour la perliculture et les espaces lagonaires exploités.

PARCOURS

UNIVERSITAIRE

2007-2010
Aix-Marseille 1
Licence de
Géographie, Spé.
Aménagement
et Gestion du
Territoire

2010-2012
Aix-Marseille 1
Master de Géographie,
Spé. Structures et
Dynamiques Spatiales

PROFESSIONNEL

06 Juillet 2015 : CDI
à EDT en tant que
Responsable projets SIG

02 Décembre 2013/
31 Juin 2015 : CDD
à EDT en tant que
Responsable projets SIG

03 Décembre 2012/
02 Décembre 2013 :
CVD à EDT en tant que
Chargée de la conduite
de projets SIG

Avril 2012 : Stage
à la TEP (Transport
d'Énergie électrique en
Polynésie)

Février/ Mars 2012:
Stage à EDT

Juillet/Août 2011: Stage
à EDT

Février/Avril 2011: Stage
au Service de l'énergie
et des Mines

Juillet /Août 2009
Stage en Bureau
d'études à l'EAD
(nouvellement TNAD)



Titre de la thèse

LES ÉNERGIES RENOUVELABLES ENTRE IMPACTS, CONDITIONS DE DIFFUSION ET INNOVATIONS TECHNOLOGIQUES : AU TRAVERS LA MISE EN PLACE D'UN SYSTEME D'INFORMATION GEOGRAPHIQUE

Présentation orale

LES ÉNERGIES RENOUVELABLES ENTRE IMPACTS, CONDITIONS DE DIFFUSION ET INNOVATIONS TECHNOLOGIQUES : AU TRAVERS LA MISE EN PLACE D'UN SYSTEME D'INFORMATION GEOGRAPHIQUE

Le changement climatique touche l'ensemble du modèle de développement de la Polynésie française, que ce soit d'un point de vue économique, social et culturel. Ainsi le passage aux énergies renouvelables semble être la clef de la solution et constitue le sujet de cette thèse. Pour cette présentation, nous nous pencherons sur l'aspect social et culturel des énergies renouvelables, en mettant en avant les premiers résultats des enquêtes réalisés sur le terrain (Hiva-oo, Raiatea...)

La participation des populations locales dans les prises de décision doit être favorisée pour l'acceptation et la mise en œuvre des énergies renouvelables. S'il faut passer par une culture de la population c'est pour qu'elle sache, d'une part, assimiler les décisions prises, les appliquer réellement, mais aussi pour qu'elle puisse les mettre en œuvre efficacement et être en mesure d'imaginer et de proposer des alternatives, de participer et d'influer dans les prises de décisions. Nous verrons ainsi quels sont les obstacles rencontrés, les solutions à envisager et les actions à mettre en œuvre pour allier innovations technologiques au travers la diffusion des énergies renouvelables et adaptation des populations locales en Polynésie française.

Ce qui a été fait à ce jour pour développer les énergies renouvelables n'a pas réellement changé notre dépendance à l'égard des combustibles fossiles.

PARCOURS

UNIVERSITAIRE

2009-2014 :
Bachelor en
Biologie Marine à
Florida Institute
of Technology.

2014-2016 :
Master EPHE BGE
(Biodiversité et Gestion
de l'Environnement)



Titre de la thèse

DOMAINE :
Biologie des organismes
DIRECTEURS DE THÈSE :
David LECCHINI
Marc METIAN
CONTACT :
hugo.jacob@etu.ephe.fr

EFFETS DES MICROPLASTIQUES SUR LE RECRUTEMENT DES POISSONS CORALLIENS ET SUR LES INTERAC- TIONS CORAIL-ALGUE-POISSONS

Présentation d'un poster

EFFETS DES MICROPLASTIQUES SUR LE RECRUTEMENT DES POISSONS CORALLIENS ET SUR LES INTERACTIONS CORAIL-ALGUE- POISSONS

L'utilisation massive actuelle des plastiques a provoqué un accroissement de la présence de ce matériau dans l'environnement sous forme de macro comme de micro-déchets. La contamination de l'environnement par les microplastiques, particules de taille inférieure à 5 mm, est déjà bien étudiée en milieu marin. Ces plastiques sont retrouvés dans les milieux océaniques et littoraux, mais aussi ingérés par les poissons et les mammifères marins. Peu de données sont en revanche disponibles sur les effets écologiques sous jacents à cette pollution. Ainsi, au cours de cette thèse je m'intéresserai aux effets des microplastiques sur l'écologie des poissons coralliens et plus particulièrement sur leurs effets potentiels sur le recrutement de ces organismes.

PARCOURS

UNIVERSITAIRE

Maîtrise des Sciences et Techniques Comptables et Financières, 1987, Université de Montpellier

Master of Business Administration (MBA) en Management des Ressources Humaines, 2014, Université Paris Dauphine

Master 2 en Management des Ressources Humaines, 2014, Université Paris Dauphine

Doctorant 1^{ère} année, 2016, Sciences de gestion, GDI, Université de la Polynésie française

PROFESSIONNEL

Electricité de Tahiti, 1992-1998, Contrôleur de gestion

Banque de Tahiti, 2000-2010, Responsable de la conformité

Commune Teva I Uta, 2011-2012, Directeur financier

Direction de l'enseignement protestant, 2015-2017, Directeur financier



Titre de la thèse

DOMAINE :

Sciences de gestion

DIRECTEUR DE THÈSE :

Lionel HONORE

CONTACT :

jleaou@yahoo.com

L'ENGAGEMENT AU TRAVAIL DES SALARIÉS DANS UN ENVIRONNEMENT RELIGIEUX. UN VŒU PIEUX ? LE CAS DE L'ENSEIGNEMENT PROTESTANT EN POLYNÉSIE FRANÇAISE

Présentation d'un poster

L'ENGAGEMENT AU TRAVAIL DES SALARIÉS DANS UN ENVIRONNEMENT RELIGIEUX. UN VŒU PIEUX ? LE CAS DE L'ENSEIGNEMENT PROTESTANT EN POLYNÉSIE FRANÇAISE

2017 sera l'année de célébration de la Réforme initiée par Martin Luther 500 ans plus tôt à Wittenberg. Evènement significatif dans l'histoire mondiale, la Réforme n'a pas seulement modifié fondamentalement l'Eglise et la théologie. Le protestantisme, qui en est issu, a contribué à former l'ensemble de la vie privée et publique, les structures de la société, les schémas de perception culturels et les mentalités. Forcément, parler de l'enseignement protestant, c'est aborder en filigrane la culture et les valeurs fondatrices et déclarées de l'Eglise protestante ma'ohi. Qu'en est-il de l'engagement au travail des salariés au sein de l'Eglise protestante et de l'enseignement protestant de nos jours ? Quels sont les ressorts explicatifs de l'engagement au travail au sein de cette organisation religieuse ?

PARCOURS

UNIVERSITAIRE

Master 2 Ecologie
Théorique et
Modélisation -
AgroParisTech
(2013)

Master 2
Environnement
Insulaire Océanien -
UPF (2014)

PROFESSIONNEL

Juin 2014 - Décembre
2014 : CDD Assistant
de recherche - UMR
241 EIO



Titre de la thèse

DOMAINE :

Biologie des Populations
et Ecologie

DIRECTEURS DE THÈSE :

Nabila GAERTNER-MAZOUNI
Jean-Claude GAERTNER

CONTACT :

gaëlle.legras@doctorant.upf.pf

DIVERSITÉ FONCTIONNELLE DES ÉCO-SYSTÈMES DE POLYNÉSIE FRANÇAISE : OUTILS DE MESURES ET IMPACT SUR LES SERVICES ÉCOSYSTÉMIQUES

Présentation orale

DIVERSITÉ FONCTIONNELLE DES ÉCOSYSTÈMES DE POLYNÉSIE FRANÇAISE : OUTILS DE MESURES ET IMPACT SUR LES SERVICES ÉCOSYSTÉMIQUES

Depuis plusieurs décennies, la majorité des écosystèmes sur Terre se retrouvent menacés du fait de l'accélération constante et de la diversification des perturbations d'origine naturelle et anthropiques. Cette perte globale de biodiversité se trouve être exacerbée dans les écosystèmes tropicaux et/ou insulaires et par conséquent, en Polynésie française. Les populations vivant au sein de ces territoires étant généralement fortement dépendantes des biens et services que leur procurent les écosystèmes, la nécessité de mettre au point des dispositifs de suivi adaptés afin d'anticiper, prédire et contrecarrer les effets inhérents au déclin de la biodiversité se trouve être d'une importance capitale. C'est directement dans ce cadre que s'inscrit ma thèse dont une partie des résultats seront présentés lors de cet exposé.

PARCOURS

UNIVERSITAIRE

2014 – 2015
Master
Management, UPF
2010 – 2011
Formation en
journalisme
multimédia
au Centre
de Formation et de
Perfectionnement des
Journalistes, CPFJ, Paris.
2006 – 2011 Diplômée
d'études approfondies,
spécialité Journalisme
Télévisé de l'Université
d'Etat de Moscou, Faculté
de Journalisme, Mention
très honorable

PROFESSIONNEL

Depuis 2016 Agent de
voyages, Moana Voyages,
GROUPE DEGAGE
Depuis 2016 Chargée de
marketing à temps partiel,
My Home in Tahiti
2015-2016 Chargée de
marketing stagiaire, Banque
de Polynésie, Papeete
2015 Chargée de marketing
stagiaire, Tahiti Crew,
agence de recrutement,
Tahiti
2014-2015 Chef de projets
en communication, TM-
Communications, agence de
communication
2013-2014 Chef de
projets en communication,
POLYLOG, agence de
communication, Moscou
2011 – 2013 Chargée de
communication externe et
interne, copywriter, agence
immobilière, INCOM
2010 – 2011 Chargée de
communication et de
marketing, Agence de
communication STECHKIN
2011 – 2012 Pigiste,
FRANCE, Moscou
2011-2013 Pigiste, Slon.ru,
BG.ru, RBTH.ru, Moscou
2011 Pigiste stagiaire,
FashionMag.com, Paris
2008 – 2010 Journaliste,
Journal K.P.R.U, Moscou



Titre de la thèse

LES CONDITIONS D'EFFICACITÉS D'UNE ARTICULATION STRATÉGIE D'ENTREPRISE ET ACTION POLITIQUE TERRITORIALE POUR LE DÉVELOPPE- MENT DE MARCHÉS NOUVEAUX : LE CAS DU DÉVELOPPEMENT DU TOURISME RUSSE EN POLYNÉSIE

Présentation d'un poster

LES CONDITIONS D'EFFICACITÉS D'UNE ARTICULATION STRATÉGIE D'ENTREPRISE ET ACTION POLITIQUE TERRITORIALE POUR LE DÉVELOPPEMENT DE MARCHÉS NOUVEAUX : LE CAS DU DÉVELOPPEMENT DU TOURISME RUSSE EN POLYNÉSIE

Le secteur touristique joue un rôle crucial dans les enjeux économiques et stratégiques de la Polynésie française. C'est la source essentielle des revenus du Territoire. Le projet de recherche porte sur le développement du marché russe. Ce dernier représente un grand potentiel étant actuellement peu exploité. Le projet de recherche s'inscrit dans un contexte de place branding et vise à analyser des expériences et des profils similaires pour identifier des techniques de communication et de la création de l'image ainsi que des outils marketing permettant d'explorer de nouvelles niches. Le sujet envisagé représente un intérêt économique direct pour le Territoire. Une solution proposée pourrait augmenter le nombre des touristes russes qui passent leurs vacances en Polynésie française et contribuer à la croissance économique de la région.

PARCOURS

UNIVERSITAIRE

Licence, Langues et cultures régionales langues polynésiennes, 1997, UFP

Master, Langues, sciences humaines, mention langues et sociétés, 2015, UPF

PROFESSIONNEL

Inspecteur de l'Éducation nationale depuis août 2004.



DOMAINE :

Sciences de l'éducation et sciences du langage

DIRECTEURS DE THÈSE :

Rodica AILINCAI
Christine HELOT

CONTACT :

ernest.marchal@gmail.com

Titre de la thèse

LE PLURILINGUISME EN POLYNÉSIE FRANÇAISE. DU CONTACT DES LANGUES À LEUR ENSEIGNEMENT CONJOINT.

Présentation d'un poster

LE PLURILINGUISME EN POLYNÉSIE FRANÇAISE. DU CONTACT DES LANGUES À LEUR ENSEIGNEMENT CONJOINT.

Après une présentation de l'introduction des langues exogènes en Polynésie française et du contact des langues, l'évolution des orientations politiques en matière d'enseignement des langues sera abordée. Puis, les pratiques enseignantes actuelles en matière d'enseignement des langues polynésiennes seront décrites. L'essentiel de l'exposé traitera de l'enseignement des langues française (langue officielle, largement utilisée) et tahitienne (langue de culture, dévalorisée), parlées en Polynésie française. D'origines et de statuts différents, il s'agit de voir, comment, par le biais d'un enseignement intégré et d'une approche bi/plurilingue, la comparaison du fonctionnement des deux langues peut contribuer à leur maîtrise et donc à une meilleure réussite scolaire des élèves du cycle 3.

PARCOURS

UNIVERSITAIRE

2013 Licence
d'informatique,
université de
Rennes 1

2013-2015

European

Institute of

Technology

2015 Master

d'informatique,

spécialité Big Data,

Technische Universität

Berlin



Titre de la thèse

DOMAINE :

Informatique. Traitement d'images

Apprentissage automatique

DIRECTEURS DE THÈSE :

Alban GABILLON

Jean Martial MARI

CONTACT :

gaelmondonneix@yahoo.fr

RECONNAISSANCE AUTOMATIQUE DE LA QUALITÉ DES PERLES DE TAHITI

Présentation orale

ÉVALUATION AUTOMATIQUE DU LUSTRE DES PERLES DE TAHITI

La hausse du volume et la baisse du prix des perles de Tahiti contraignent les professionnels de la filière à consacrer de plus en plus de temps au tri. L'objet du projet RAPA (Reconnaissance Automatique de la qualité des Perles de TAHiti) est de les assister dans cette tâche, en tenant compte de critères aussi variés que la forme, la couleur ou le lustre des perles.

L'épaisseur de la nacre et la couleur ont déjà été traitées ; l'objectif actuel est l'évaluation automatique du lustre. La présentation introduira la notion de lustre, ses différentes caractéristiques et la manière dont elles peuvent être extraites automatiquement à partir d'images de perles pour permettre d'imiter le jugement humain.

PARCOURS

UNIVERSITAIRE

Diplôme d'ingénieur en agronomie spécialité sciences et génie de l'environnement, 2013, ENSAIA

Master Ingénierie développement durable, 2013, ENSAIA -Master Environnement insulaire océanien, 2014, UPF.

PROFESSIONNEL

Stage de fin d'études au Conservatoire d'espaces naturels du Languedoc-Roussillon, avril-sept 2013.

Stage de master 2 EIO au Criobe, Impact de la ciguatera sur les services écosystémiques du lagon de Moorea, janv-juin 2014.

Participation au séminaire régional du projet INTEGRÉ à Nouméa, sept 2015.



Titre de la thèse

DÉVELOPPEMENT D'UN OUTIL D'AIDE À LA DÉCISION POUR LE DESIGN D'UN RÉSEAU D'AIRES MARINES PROTÉGÉES DANS LE CADRE DU DÉVELOPPEMENT PARTICIPATIF D'UN PLAN DE GESTION SUR LA PRESQU'ÎLE DE TAHITI.

Présentation orale

DÉVELOPPEMENT D'UN OUTIL D'AIDE À LA DÉCISION POUR LE DESIGN D'UN RÉSEAU D'AIRES MARINES PROTÉGÉES DANS LE CADRE DU DÉVELOPPEMENT PARTICIPATIF D'UN PLAN DE GESTION SUR LA PRESQU'ÎLE DE TAHITI.

Dans le cadre de l'action « Rahui » du projet INTEGRÉ, visant à mettre en place un réseau d'aires protégées de type « Rahui » à Tahiti Iti, l'objectif de l'étude est de fournir un outil d'aide à la décision pour son design. Jusqu'à récemment, la majorité des études de ce type échouaient à intégrer l'ensemble des liens que l'écosystème marin entretient avec les écosystèmes adjacents (terrestres ou marins), et les sociétés humaines vivant à proximité. Ce projet transdisciplinaire s'attèle donc à intégrer les conséquences de l'ensemble de ces liens au sein d'un outil facilitant la prise de décision via 1) des enquêtes de population ; 2) une cartographie de l'impact cumulé des pressions anthropiques ; 3) Une étude des populations de poissons d'intérêt commercial ; et 4) l'intégration des résultats dans un logiciel de planification systématique.

Organisme partenaire : Association Te Mana o Te Moana

PARCOURS

UNIVERSITAIRE

Master Ecologie Biodiversité Evolution, Parcours Recherche, 2013, Univ. Paris XI
Licence de Biologie des Organismes, 2010, Faculté des Sciences et Technologies, Université de Montpellier 2

PROFESSIONNEL

SFE 2016, 24-28.10.2016, Marseille, France
NEOBIOTA 2016, 14-16.09.2016, Vianden, Luxembourg
ICCB-ECCB 2015, 2-6.08.2015 Montpellier, France
SERA 2014, 19-21.11.2014, Nouméa, New Caledonia
ISLAND BIOLOGY 2014 (7-11.07.2014), Honolulu, Hawaii
INTECOL 2013 : Into the next 100 years, 18-23.08.2013, London, England



DOMAINE :

Biologie des populations et écologie

DIRECTEURS DE THÈSE :

Eric VIDAL
Elsa BONNAUD

CONTACT :

pauline.palmas@ird.fr

Titre de la thèse

ÉCOLOGIE ET IMPACTS D'UN PRÉDATEUR APICAL INTRODUIT DANS UN HOTSPOT INSULAIRE DE BIODIVERSITÉ. LE CHAT HARET *FELIS S. CATUS* DANS L'ARCHIPEL NÉO-CALÉDONIEN

Présentation orale

ÉCOLOGIE ET IMPACTS D'UN PRÉDATEUR APICAL INTRODUIT DANS UN HOTSPOT INSULAIRE DE BIODIVERSITÉ. LE CHAT HARET *FELIS S. CATUS* DANS L'ARCHIPEL NÉO-CALÉDONIEN

Une première approche consiste à analyser le régime alimentaire de ce prédateur apical au niveau d'une quinzaine de sites d'étude représentatifs des situations écologiques rencontrées au niveau de l'archipel. Sur des sites-ateliers des recherches complémentaires sont conduites pour étudier (i) les déplacements et l'utilisation de l'espace par les chats dans le cadre de leurs prospections alimentaires (pose de colliers GPS), (ii) les abondances et densités d'individus (pièges-photos), (iii) l'impact de ce prédateur (prélèvements et conséquences démographiques sur les populations-proies), (iv) les conséquences d'opérations expérimentales de limitation des populations de chats harets. Les sites-ateliers sont à la fois des sites d'intérêt en matière de conservation et des sites qui présentent des situations contrastées sur le plan écologique.

PARCOURS

UNIVERSITAIRE

Diplôme
d'enseignement
supérieur
(Russie), 2013,
Université d'état
de Samara



DOMAINE :

Mathématiques

DIRECTEUR DE THÈSE :

Alexey ZYKIN

CONTACT :

ivan.pogildiakov@gmail.com

Titre de la thèse

POINTS RATIONNELS DES VARIÉTÉS ALGÈBRIQUES SUR LES CORPS FINIS

Présentation orale

RATIONAL POINTS OF ALGEBRAIC VARIETIES OVER FINITE FIELDS

This presentation treats the following open question: what number of rational points can a curve over a finite field have? This question has greatly influenced the modern state of mathematics. Its study involves a vast range of methods and ideas belonging to such domains as algebra, geometry, analysis, and number theory. The progress in this problem has made possible the development of remarkable digital data manipulation algorithms. Our research project is devoted, in particular, to the question of existence of curves having no rational points. We managed to improve several previously known results and provide examples in some related problems. Among other things, some methods of the error-correcting codes theory and statistics can be applied to the problem. We plan to continue the investigation, hoping to obtain more results on this topic.

PARCOURS

UNIVERSITAIRE

Licence en Histoire (obtenue par correspondance avec l'Université de Franche-Comté, 2011)

Master LCSO (Université de Polynésie-Française, 2014)

PROFESSIONNEL

2013 : Présentation orale à un séminaire du laboratoire EASTCO : Les Mokorea, un mythe des Tuamotu (avec B. Saura et S. Dunis) (20/09/13 à l'UPF)

2014-2015 : Professeur d'anglais (CED de Makemo)

2015-2016 : Professeur de français et d'histoire-géographie (CED de Makemo)



Titre de la thèse

ETHNO-HISTOIRE DE MAKEMO ET DES ÎLES ENVIRONNANTES (AIRE CULTURELLE TAPUHOE-TAU-TUA)

Présentation d'un poster

ETHNO-HISTOIRE DE MAKEMO ET DES ÎLES ENVIRONNANTES (AIRE CULTURELLE TAPUHOE-TAU-TUA)

Malgré son étendue, l'archipel des Tuamotu reste certainement celui qui, en Polynésie Française, demeure le plus mal connu. L'essentiel des connaissances acquises l'ont été par le biais des chercheurs du Bishop Museum, or ces derniers se sont concentrés essentiellement sur l'est de l'archipel, en raison du contact tardif de ces îles avec l'Occident. Depuis, les monographies de P. Ottino sur Rangiroa (1965) et F. Torrente sur Anaa (2012) ont permis de faire des avancées importantes dans le domaine en appliquant une méthode encore peu employée dans la recherche française, l'ethno-histoire. Notre étude s'inscrit dans cette lignée. Elle participe à la complétion de la carte des connaissances sur les Tuamotu en s'intéressant à la zone, centrale et pourtant jusqu'ici inexploitée, correspondant à l'aire dialectale Tapuhoe.

PARCOURS

UNIVERSITAIRE

2010- Licence
Biologie Ecologie,
Université de
Perpignan Via
Domitia (UPVD)

2013- Master
Systèmes

Intégrés, Environnement
et Biodiversité, Ecole
Pratique des Hautes
Etudes (EPHE)

PROFESSIONNEL

2011- Stage Master 1 :
« Reproduction sexuée
du corail Pocillopora
damicornis en captivité, un
modèle pur la réintroduction
de scléractiniaires dans le
milieu naturel »

Aquarium de Canet en
Roussillon

2011-2012 Stage Césure 1 :
« Réponse des jeunes stades
de vie de trois espèces
de coraux scléractiniaires
du genre Acropora face
aux stress locaux et au
changement climatique»
USR 3278 CNRS-EPHE-
UPVD Criobe (Moorea,
Polynésie française)

2012-Stage Césure 2 : «
Histopathologie des coraux
scléractiniaires face aux
stress de sédimentation
et de salinité» USR 3278
CNRS-EPHE-UPVD Criobe
(Perpignan, France)

2012-2013 Stage
Master 2 : « Structures
des communautés de
la méiofaune dans le
canyon Lacaze-Duthiers
par une approche couplé
taxonomie et génomique
environnementale»
UMR 8222 UPMC-CNRS
Lecob (Banyuls, France)

2013-2014 Assistant
Ingénieur : Biologie,
Physiologie et
Ecotoxicologie des coraux
scléractiniaires
USR 3278 CNRS-EPHE-
UPVD Criobe (Moorea,
Polynésie française)



Titre de la thèse

DOMAINE :

Biologie des populations
et Écologie

DIRECTEURS DE THÈSE :

Serge PLANES
Laetitia HEDOUIN

CONTACT :

antoine.puisay@wanadoo.fr

SÉLECTION ET ACCLIMATATION DES CORAUX FACE AUX CHANGEMENTS CLIMATIQUES : IMPLICATIONS POUR LA CONSERVATION ET LA RESTAURA- TION DES RÉCIFS CORALLIENS

Présentation orale

AMÉLIORATION DE LA RÉSISTANCE DES CORAUX FACE AUX DÉFIS DU XXIÈME SIÈCLE : QUELS RÔLES JOUÉS PAR LA REPRODUCTION SEXUÉE ?

Les récifs coralliens et les coraux sont menacés à l'échelle mondiale par les changements globaux. Il apparaît donc indispensable de développer de nouvelles stratégies en vue de conserver et restaurer ces écosystèmes dans un monde en profond changement. Récemment le concept de l'évolution assistée a mis en avant les possibilités d'augmentation de la résistance des coraux notamment au travers de l'acclimatation. Ainsi un des axes développés dans ma thèse consiste à déterminer si la résistance des stades de vie issus de la reproduction sexuée (gamètes aux larves) peut-être augmentée par pré-exposition. Mes résultats montrent qu'après une période de pré-exposition des gamètes femelles (ovocytes 1h à 30 et 32°C), le taux de fécondation augmente (d'un facteur 1,49 à 1,63) et le taux d'embryons déformés diminue à 30°C (d'un facteur 1,71).

PARCOURS

UNIVERSITAIRE

2010 : Licence mention Physiques (UPF)

2011 : Master 1 Physique Chimie pour l'enseignement (UPF)

2012 : Master 1 - Atmosphère Océan Continent (Université Toulouse III - Paul Sabatier)

2013 : Master 2 - Océan Atmosphère et Surfaces Continentales (Université Toulouse III - Paul Sabatier)

PROFESSIONNEL

2010 : Professeur de Physique Chimie au collège-lycée Pomare IV (1 mois) ;

2011 : Professeur de Maths-Sciences au lycée professionnel de Faa'a (2 mois) ;

2012 Stage M1 : Etude des phénomènes El Niño Modoki sur la Polynésie Française (Laboratoire d'Etudes Géophysique et Océanographie Spatiales - Toulouse) ;

2013 Stage M2 : Modélisation de la migration de juvéniles de tortues Luth de Guyane (Collecte Localisation Satellites - Toulouse) ;
21/05/2015 : Séminaire Effet d'île dans l'archipel des Marquises (Institut Méditerranéen d'Océanologie - Marseille) ;

22-26/02/2016 : Ocean Sciences Meeting (Nouvelle-Orléans)

2017 : Enseignant vacataire à l'UPF (Océanographie Physique).



Titre de la thèse

DOMAINE :

Météorologie, océanographie physique de l'environnement

DIRECTEURS DE THÈSE :

Jean Claude GAERTNER

Anne PETRENKO

CONTACT :

hirohiti.raapoto@ird.fr

INFLUENCE DES CYCLES CLIMATIQUES SUR L'EFFET D'ÎLE AUX MARQUISES

Présentation orale

EFFET D'ÎLE ET TOURBILLONS DANS L'ARCHIPEL DES MARQUISES

Les eaux de l'archipel des Marquises sont connues comme étant biologiquement les plus riches de Polynésie française (on parle d'effet d'île). Cependant, les phénomènes physiques et biogéochimiques à l'origine de cet enrichissement restent encore mal connus. Le couplage d'un modèle numérique de dynamique océanique (ROMS) et d'un modèle de biogéochimie (PISCES) à haute résolution pour la zone a permis d'étudier l'impact de plusieurs processus physiques sur la fertilisation des eaux de surfaces. Nous présenterons ici nos résultats sur la génération des tourbillons, leurs caractéristiques et leurs impacts sur la colonne d'eau.

Organisme partenaire : Université Aix-Marseille, MIO Marseille

PARCOURS

UNIVERSITAIRE

Diploma for Graduates (DipGrad), études maories et japonaises, 2015, Université d'Otago, Nouvelle-Zélande

Diplôme d'archiviste paléographe, 2003, Ecole nationale des chartes

PROFESSIONNEL

2014-2016 : chargé de travaux dirigés en langue maorie (1^{ère} et 2^{ème} année) à l'Université d'Otago, Dunedin, Nouvelle-Zélande

2014 : assistant de recherche auprès de Matiū Rātima (Université d'Otago) dans le cadre du projet *Kia matatau ki te reo* (quels sont les facteurs de réussite dans l'apprentissage des langues indigènes par les adultes ?), Dunedin, Nouvelle-Zélande

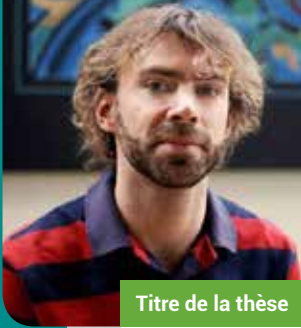
Été 2013-2014 : assistant de recherche auprès de Poia Rewi (Université d'Otago) dans le cadre du projet *Te Kura Roa - Waiaro* (quelles sont les attitudes des administrations centrales et locales par rapport à l'usage de la langue maorie au travail ?), Dunedin, Nouvelle-Zélande

2007-2012 : administrateur, TrustPower, Tauranga, Nouvelle-Zélande

2006-2007 : adjoint administratif, Waipa Networks, Te Awamutu, Nouvelle-Zélande

2004-2005 : professeur particulier de français, Wellington, Nouvelle-Zélande

STAGES : Queen Margaret College, Wellington, Nouvelle-Zélande (2004) ; archives municipales, Wellington, Nouvelle-Zélande (2004) ; bibliothèque municipale, Dunedin, Nouvelle-Zélande (2001)



DOMAINE :

Anthropologie biologique, Ethnologie, Préhistoire

DIRECTEUR DE THÈSE :

Bruno SAURA

CONTACT :

raphael.richter-gravier@otago.ac.nz

Titre de la thèse

«MANU» DANS LES RÉCITS POLYNÉSIENS : ÉTUDE COMPARÉE DE L'OISEAU DANS LES TRADITIONS DES MAORIS DE NOUVELLE-ZÉLANDE ET DANS LES AUTRES TRADITIONS POLYNÉSIENNES / MANU NARRATIVES OF POLYNESIA. A COMPARATIVE STUDY OF BIRDS IN MĀORI AND OTHER POLYNESIAN TRADITIONS

Présentation orale

«MANU» DANS LES RÉCITS POLYNÉSIENS : ÉTUDE COMPARÉE DE L'OISEAU DANS LES TRADITIONS DES MAORIS DE NOUVELLE-ZÉLANDE ET DANS LES AUTRES TRADITIONS POLYNÉSIENNES

Cette thèse, financée par une bourse de l'Université d'Otago (Dunedin, Nouvelle-Zélande), est menée à bien grâce à une co-tutelle établie entre l'UPF et l'Université d'Otago. Le directeur de thèse est le Professeur Michael Reilly (Université d'Otago), et le co-directeur de thèse est le Professeur Bruno Saura (UPF). La thèse, qui se base sur des documents d'archives conservés tant en Polynésie qu'en Europe, se propose de comparer le rôle mythologique, spirituel et religieux des oiseaux et la relation mentale de l'homme à l'oiseau dans différentes cultures polynésiennes traditionnelles (Nouvelle-Zélande, îles de la Société et îles Cook en particulier). L'un des objectifs est d'analyser dans la tradition orale les motifs récurrents relatifs aux oiseaux et de mettre en lumière les similitudes de ces motifs dans les différentes cultures.

Organisme partenaire : Université d'Otago, Nouvelle-Zélande

PARCOURS

UNIVERSITAIRE

2016 : 2^{ème} année de thèse - CIRAP-UPF

2015 : 1^{ère} année de thèse - CIRAP-UPF

2014 : M2 Environnement Insulaire Océanien - UPF

2013 : M1 Environnement et Gestion de la Biodiversité - EPHE

2012 : Licence Science de la Vie et de la Terre UPF

PROFESSIONNEL

Depuis 2015 : recherche archéo-ichtyologique aux îles Marquises et Gambier - CIRAP

2014 : Stage de recherche: archéo ichtyologie de Temoe (îles Gambier) - CIRAP

2013 : Stage de recherche : analyse halieutique d'un site archéologique du Sultanat d'Oman - MNHN



Titre de la thèse

DOMAINE :

Ethnologie, préhistoire, anthropologie biologique

DIRECTEURS DE THÈSE :

Eric CONTE
Philippe BÉAREZ

CONTACT :

vahineahuura@gmail.com

BIODIVERSITÉ ET EXPLOITATION DES RESSOURCES MARINES EN POLYNÉSIE FRANÇAISE SUR LA LONGUE DURÉE : ÉTUDE COMPARATIVE DES ARCHIPELS DES MARQUISES ET DES GAMBIER

Présentation orale

RECONSTITUER L'ÉVOLUTION DES STRATÉGIES DE PÊCHE SUR LA LONGUE DURÉE : RÉSULTATS PRÉLIMINAIRES DU SITE DE HANE, UA HUKA, MARQUISES

En Polynésie, l'archéologie permet de décrire l'évolution des stratégies de pêche grâce à l'étude des restes alimentaires (fragments d'os de poissons et coquillages) et de l'outillage (nacre, basalte, os) recueillis dans les niveaux anciens des fouilles. Le site dunaire de Hane sur l'île de Ua Huka, offre un cadre privilégié pour une telle approche archéo-ichtyologique. La stratigraphie complexe témoigne d'une occupation humaine de longue durée remontant aux premiers peuplements de l'archipel vers le IX^{ème} siècle. De plus, les nombreux vestiges osseux y sont bien conservés, ainsi que les restes d'hameçons en nacre. Nos résultats préliminaires mettent en évidence une dizaine de famille de poissons à travers les niveaux, attestant d'une exploitation de l'ensemble des habitats marins de la baie. Cette variabilité des spécimens exploités nous amène également à réfléchir sur des stratégies de pêche qui utilisent des procédés n'ayant pas laissé de trace archéologique.

PARCOURS

UNIVERSITAIRE

DEA Economie mathématique (Paris-I Panthéon-Sorbonne)

DESS Gestion (Institut

d'Administration des Entreprises de Paris) Diplômé de l'Institut de la Statistique des Universités de Paris

Maîtrise Mathématiques de la Décision (Paris IX-Dauphine)

Maîtrise Economie Appliquée (Paris IX-Dauphine)

PROFESSIONNEL

2016-2017 Consultant

2011-2015 Attaché à la Direction de la DGAE (Direction Générale des Affaires Economiques)

1988-2011 Chef du Service du Plan et de la Prévision économique

1984-1988 Chargé d'études, Cellule Plan, service des Affaires économiques

1980-1983 Etudes, Suivi de la conjoncture à l'ITSTAT (Institut Territorial de la Statistique)



Titre de la thèse

DOMAINE :

Sciences économiques

DIRECTEUR DE THÈSE :

Christian MONTET

CONTACT :

frankys@mail.pf

FACTEURS ET PERSPECTIVES DE LA CROISSANCE DE L'ECONOMIE DE LA POLYNESIE FRANCAISE

Présentation d'un poster

MACROECONOMIE RECURSIVE UTILISEE POUR L'ANALYSE ET PROPOSITIONS DE REFORMES STRUCTURELLES

La macroéconomie récursive est la nouvelle technologie pour aborder l'étude des phénomènes économiques, résultant du développement des méthodes autorégressives (VAR) d'une part et d'autre part, des modèles DSGE, deux voies de recherche immunes à la Critique de Lucas.

Les performances du modèle économique polynésien est loin d'apporter la bonne réponse aux besoins de la collectivité : sous-emploi aberrant (44%), inégalités, pauvreté, productivité globale des facteurs négative : cela veut dire que la Polynésie française diverge de la convergence économique mondiale des pays grâce à la diffusion de la connaissance.

Cette «mauvaise croissance» oblige à changer du modèle existant, à bout de souffle et inapte à répondre aux besoins d'emploi. Un nouveau marché de travail devra être créé, distinguant à la suite de Jean Tirole (prix Nobel 2014) le poste de travail soumis aux mécanismes du marché, de son occupant qui doit être protégé. Ce marché de travail exposé à la compétitivité internationale sera plus apte à générer le transfert de connaissance pour combler le fossé sur la productivité. Cependant, sa viabilité dépendra de la capacité à créer «l'économie quaternaire». La première création devra se nourrir des transferts de la seconde. L'économie quaternaire est un concept créé par Michèle Debonneuil, membre du Conseil d'Analyse Economique, pour désigner un nouveau cycle de croissance séculaire lié aux nouvelles technologies et aux plates-formes logicielles biface.

PARCOURS

UNIVERSITAIRE

Licence 3 (2014)
Biologie des
organismes et
des populations
Université
de Bretagne
Occidentale
(Brest)

Master 2 (2016) Biologie
des écosystèmes
marins ; Institut
Phythéas, Université
d'Aix-Marseille
(Marseille)

PROFESSIONNEL

2016 (stage de 4
mois). Conception
et calibration d'un
modèle bioénergétique
(DEB théorie) pour
corail au département
de modélisation en
écologie, sous la
direction du Pr. Sean
Connolly et du Dr. Mia
Hoogenboom (James
Cook University,
Australie).

2015 (stage de 1 mois).
Modélisation des flux
de matière dans la
colonne d'eau induits
par les migrations
nycthémérales du
zooplancton, sous la
direction du Pr. Jean-
Christophe Poggiale
(Université d'Aix/
Marseille)



Titre de la thèse

DOMAINE :

Biologie des populations
et écologie

DIRECTEURS DE THÈSE :

Benôit BELIAEFF
Serge ANDREFOUET

CONTACT :

nathanael.sangare@ifremer.fr

FACTEURS DE VARIABILITÉ DU COLLECTAGE DE NAISSAIN DE L'HUÎTRE PERLIÈRE *PINCTADA MARGARITIFERA* DANS LES LAGONS DES TUAMOTU (POLYNÉSIE FRANÇAISE) ET MODÉLISATION DU COLLECTAGE.

Présentation d'un poster

FACTEURS DE VARIABILITÉ DU RECRUTEMENT CHEZ L'HUÎTRE PERLIÈRE *PINCTADA MARGARITIFERA*, UNE APPROCHE PAR MODÉLISATION.

En Polynésie française, la variabilité spatio-temporelle du collectage naturel de naissain de *Pinctada margaritifera* peut pénaliser les perliculteurs dans l'approvisionnement en huîtres perlières, nécessaires à leur activité. La compréhension des facteurs à l'origine de ces variations est vitale pour mettre au point des outils d'optimisation des pratiques culturelles. Ce projet a pour objectifs d'acquérir *in situ* des données sur le mode de vie et l'environnement des huîtres perlières, et ainsi développer un modèle bioénergétique (DEB Theory) de leur cycle de vie couplé à un modèle hydrodynamique de dispersion larvaire pour l'atoll d'Ahe (Tuamotu). Différents scénarios liés à l'environnement seront proposés et testés, grâce aux modèles optimisés, dans le but de mesurer l'impact du milieu extérieur sur le collectage.

PARCOURS

UNIVERSITAIRE

Master 1 Histoire médiévale - Université de Bourgogne 1996

Doctorat histoire économique depuis 2011 Université de Polynésie française

PROFESSIONNEL

Directeur de publication de La Dépêche de Tahiti depuis 2017



Titre de la thèse

DOMAINE :

Histoire et civilisations : histoire des mondes modernes, histoire du monde contemporain

DIRECTEURS DE THÈSE :

Véronique LARCADE

Bruno SAURA

CONTACT : pseurot@gmail.com

NACRES ET PERLES EN POLYNÉSIE FRANÇAISE. 1801-1920. ECONOMIE, SOCIÉTÉ, CULTURE

Présentation orale

DE L'EXPLOITATION OPPORTUNE À L'EXPLOITATION INTENSIVE DES BANCS DE NACRE, NAISSANCE ET DÉVELOPPEMENT DES MOUVEMENTS SOCIAUX DANS LES ATOLLS DES TUAMOTU, 1820-1920

On le sait peu, mais l'exploitation nacrrière dans les lagons des Tuamotu par des navires commerciaux occidentaux a été ponctuée de résistances, parfois violentes, rarement injustifiées, de la part des insulaires pa'umotu. Ces mouvements ont été le prélude à la prise de conscience ou à la reconnaissance juridique que les lagons et leurs richesses étaient des propriétés légales, qu'elles soient exploitables, transmissibles, protégées ou inaliénables, où le droit devait aussi, théoriquement, être appliqué, à défaut d'être respecté dans les faits. Des actes de vengeance pour le non respect des conditions de travail aux pétitions pour réguler l'exploitation des gisements nacrriers, nous exposerons un siècle de revendications et leurs conséquences sur les populations des Tuamotu, les lagons des atolls et leurs huîtres perlières.

PARCOURS

UNIVERSITAIRE

Licence de Biologie mention Sciences du vivant, Spécialité Biologie et Ecologie marine, 2014. Université de La Rochelle

Master Sciences pour l'environnement, coloraton Recherche, 2016. Université de La Rochelle

PROFESSIONNEL

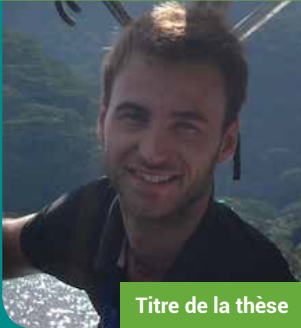
Séminaires :

Nov. 2015 Présence au «talk» CEPA 2015 à La Rochelle sur Apport du barcoding moléculaire pour les études d'écophysiotoxicologie. Viricel A, Becquet V, Pante E, Stenger PL, Breitwieser M, Thomas-Guyon H.

Mai 2015 Présence au «talk» à l'International Symposium of Green Chemistry (ISGC 2015) à

La Rochelle sur Testng correlatons between genetc diversity and chemical polltuon exposure in a bioaccumaltnng marine bivalve (2015) A. Viricel, PL Stenger, Vanessa Becquet, Eric Pante, Antoine Bonnet, Carine Churlaud, Stéphane Le Floch, Marianne Graber, Marius Pageaud, Hélène Thomas-Guyon.

Juin 2014 Présentation de l'étude de la consommation de l'algue brune Lobophora dans les récifs de Nouvelle-Calédonie: expériences in situ et au laboratoire. Salle de conférence, IRD de Nouméa, Nouvelle-Calédonie.



Titre de la thèse

DIVERSITÉ ET PLASTICITÉ CHROMATIQUE CHEZ L'HUÎTRE PERLIÈRE *PINCTADA MARGARITIFERA* (LINNAEUS, 1758) : CARACTÉRISATION DU TRYPTIQUE «PHÉNOME, GÉNOME, ÉPIGÉNOME»

Présentation d'un poster

À QUOI SONT DUES LES VARIATIONS CHROMATIQUES INTERNES DES COQUILLES DE L'HUÎTRE PERLIÈRE ?

L'huître perlière, *Pinctada margaritifera*, constitue la 2nd ressource économique de la Polynésie Française. C'est un des seuls bivalves exprimant une gamme aussi variée de couleur de coquille interne, et par corrélation, de couleur de perle. Cette variabilité phénotypique est en partie sous contrôle génétique, mais est également sous influence environnementale. Dans ce contexte, cette thèse permettra d'identifier : 1) les gènes exprimés lors de la formation de coquilles de couleurs contrastées ; 2) les variants génétiques responsables de l'expression de ces couleurs ; 3) les mécanismes contrôlant l'expression de la plasticité chromatique en réponse à l'environnement. Outre l'importance de ces résultats pour la perliculture, cette thèse favorisera l'émergence d'un nouveau modèle biologique pour l'étude pluridisciplinaire de la pigmentation.

PARCOURS

UNIVERSITAIRE

Licence LLCE
anglais en
2005 Université
Bordeaux 3
Master 1 langues
et civilisations
anglais en 2006
Université Bordeaux 3
Master 2 LLSH langues
et sociétés océaniques
en 2015 UPF

PROFESSIONNEL

Professeur du second
degré certifié anglais



Titre de la thèse

DOMAINE :

Langues et littératures
anglo-saxonnes

DIRECTEURS DE THÈSE :

Christopher BALLARD
Renaud MELTZ

CONTACT :

herenuzipporah@gmail.com

LES AMERICAINS À TAHITI AU XIX^È SIECLE

Présentation d'un poster

LES AMERICAINS À TAHITI AU XIX^È SIECLE

Tahiti et ses îles auraient-elles pu devenir américaines à l'instar des îles Hawaii ? Comment les Américains ont-ils pu perdre ce territoire qui est devenu la Polynésie française ? L'influence américaine à Tahiti et dans ses îles surpasse celle des Britanniques et surtout des Français entre 1770 et 1840. L'avantage des Français à partir du protectorat de 1840 semble paradoxal. Notre principal objectif est de montrer comment les Américains ont participé à l'évolution des îles de la Polynésie au XIX^È siècle, prouver que la présence américaine a été réelle en Polynésie orientale au XIX^È siècle et qu'elle reste pourtant largement méconnue. En traitant un tel sujet, nous éclairons une nouvelle partie de l'histoire de la Polynésie française.

PARCOURS

UNIVERSITAIRE

Licence de géographie de la mer et des littoraux 1994
Université de Nantes

Maîtrise de géographie de la mer et des littoraux 1995
Université de Nantes

DEA de Géopolitique 1997
Université de Paris VIII

PROFESSIONNEL

Journaliste - 2000 à 2003 - Les Nouvelles de Tahiti - La Dépêche de Tahiti

Enseignant d'Histoire-Géographie - depuis 2003 - Îles Marquises

Coordinateur îles du Sud du projet Marquises UNESCO - 2006 à 2007

Responsable de la communication du Matavaa 2015 (Festival des arts des îles Marquises)



Titre de la thèse

STRATÉGIES, PERCEPTIONS ET JEUX D'ACTEURS POUR UNE NOUVELLE AIRE MARINE PROTÉGÉE AUX ÎLES MARQUISES. GÉOPOLITIQUE, ENJEUX ET CONTRAINTES DE CRÉATION D'UN TERRITOIRE MARIN EN POLYNÉSIE FRANÇAISE.

Présentation d'un poster

STRATÉGIES, PERCEPTIONS ET JEUX D'ACTEURS POUR UNE NOUVELLE AIRE MARINE PROTÉGÉE AUX ÎLES MARQUISES. GÉOPOLITIQUE, ENJEUX ET CONTRAINTES DE CRÉATION D'UN TERRITOIRE MARIN EN POLYNÉSIE FRANÇAISE.

La mise en place d'une aire marine protégée correspond à la création d'un nouveau territoire qui vient se superposer sur des espaces et territoires préexistants souvent perçus et vécus très différemment. Les modalités de création et les règles retenues font naître des rivalités voire des tensions et engendrent des jeux d'acteurs à l'échelle locale comme à l'échelle du pays.

À partir d'entretiens croisés, d'observations de terrain, d'analyses de données, une approche géosystémique et une approche géopolitique doivent permettre d'évaluer la valeur sociale des territoires concernés, apporter un éclairage sur l'écheveau des fils de décision et mettre en perspective les attentes et contraintes locales et les enjeux globaux. De là, pourront être esquissés des scénarii et des schémas de synthèse transposables à d'autres grands projets de développement régionaux.

PARCOURS

UNIVERSITAIRE

Licence LCP
2002 UPF
GRADE MASTER
LCSO 2015 UPF

PROFESSIONNEL

Enseignant



Titre de la thèse

DOMAINE :

Civilisations Polynésiennes

DIRECTEUR DE THÈSE :

Bruno SAURA

CONTACT :

rteriipaianaia@gmail.com

TRADITIONS MĀ'OHĪ (AUTOCHTONES) ET CULTURE CATHOLIQUE AUX ÎLES DE LA SOCIÉTÉ DE POLYNÉSIE FRANÇAISE

Présentation orale

L'INCULTURATION CATHOLIQUE AU TRAVERS DES ARTS VISUELS ET TRANSMISSION DES VALEURS ET TRADITIONS AUTOCHTONES EN POLYNÉSIE FRANÇAISE.

En Océanie, comme l'Eglise protestante, l'Eglise Catholique a largement contribué à la colonisation et à une forme de civilisation à travers les conversions. Depuis le Concile du Vatican II (1962 à 1965), une plus grande liberté a été donnée à l'expression culturelle autochtone et à l'adaptation de la liturgie en langue vernaculaire et notamment au travers des arts visuels. Selon cette assemblée, l'art exprime la beauté infinie de Dieu et est capable de remplir un rôle dans l'accomplissement de la mission évangélique de l'Eglise. En Polynésie française, de nombreuses églises sont de véritables galeries d'art. Au-delà de l'aspect esthétique, quel est l'impact des ces « images » sur la foi « mā'ohi » catholique et sur la transmission des valeurs et des traditions autochtones?

PARCOURS

UNIVERSITAIRE

2005 : DEUG

Langues

et Cultures

Régionales Reo

mā'ohi

2005 : LICENCE

Langues

et Cultures

Régionales Reo mā'ohi

2010 : MASTER 1

Préparation du CAPES

en Tahitien

2016 : MASTER 2

Lettres, Langues,

Sciences Humaines

mention Langues et

Sociétés parcours

Recherches

PROFESSIONNEL

ATER - Maître de langue

en tahitien à l'INALCO

Institut National des

Langues et Civilisations

Orientales depuis

septembre 2015



Titre de la thèse

DOMAINE :

Langues et Littératures

Sociétés traditionnelles

et contemporaines en Océanie

DIRECTEUR DE THÈSE :

Bruno SAURA

CONTACT :

tixieramely@yahoo.fr

LA TRADITION ORALE ET LA TOPONYMIE DES ATOLLS DE L'AIRE LINGUISTIQUE DU MIHIROA (RANGIROA, TIKEHAU, MATAIVA, MAKATEA, KAUKURA, ARUTUA, APATAKI ET NIAU)

Présentation d'un poster

LA TRADITION ORALE ET LA TOPONYMIE DES ATOLLS DE L'AIRE LINGUISTIQUE DU MIHIROA (RANGIROA, TIKEHAU, MATAIVA, MAKATEA, KAUKURA, ARUTUA, APATAKI ET NIAU)

Cette recherche a pour objet l'étude de la tradition orale et de la toponymie des îles de l'aire linguistique Mihiroa, l'un des huit dialectes « pa'umotu » parlés dans les archipels des Tuamotu et Gambier en Polynésie française, comprenant les atolls de Rangiroa, Tikehau, Mataiva, Makatea, Kaukura, Arutua, Apataki et Niau.

La collecte de textes oraux inédits aboutira à la constitution d'un corpus sur la base duquel une étude comparée permettra, en s'appuyant sur des outils linguistiques, de mettre en exergue le cadre linguistique dans lequel évolue la population de ces îles ; ceci, afin de tenter d'apporter des éclaircissements sur le peuplement de ces atolls (chronologie et/ou ordre de l'installation humaine...). L'essentiel du travail de la thèse est de l'ordre de la récolte, de la transcription et de l'analyse des traditions orales de l'aire Mihiroa.

PARCOURS

UNIVERSITAIRE

Master 1 Droit Public, Université de Rennes 1 (2012-2013)

Master 1 Science Politique, Université de Rennes 1 (2013-2014)

Master 2 Science Politique mention «Etudes Politiques», Université de Rennes 1 (2015-2016)

PROFESSIONNEL

Vacataire - Chargé de travaux dirigés à l'UNC en droit constitutionnel (Licence Droit, 1^{ère} année, 3 groupes) en 2017 (actuellement)
Stage à l'Observatoire de l'Environnement de Nouvelle Calédonie (ŒIL) de 3 mois en 2011



Titre de la thèse

DOMAINE :

Science Politique

DIRECTEURS DE THÈSE :

Sémir AL WARDI

Carine DAVID

CONTACT :

anthonytutugoro@hotmail.com

L'INSTITUTIONNALISATION CONSENTIE DU MOUVEMENT INDÉPENDANTISTE EN NOUVELLE CALÉDONIE (1988-2018). CRÉER L'INDÉPENDANCE DANS UN TERRITOIRE EN VOIE DE DÉCOLONISATION.

Présentation d'un poster

L'INSTITUTIONNALISATION CONSENTIE DU MOUVEMENT INDÉPENDANTISTE EN NOUVELLE CALÉDONIE (1988-2018). CRÉER L'INDÉPENDANCE DANS UN TERRITOIRE EN VOIE DE DÉCOLONISATION.

Depuis la « Constitution de Kanaky », texte présenté officiellement par le Front de Libération Kanak et Socialiste (FLNKS) en 1987, le mouvement indépendantiste en Nouvelle Calédonie a tourné la page de la violence politique pour mettre en place dès 1988, via les accords de Matignon et au sein d'institutions qu'il ne conteste plus, son projet de société. A la veille du référendum d'autodétermination de cette collectivité sui generis française, il convient d'observer comment le concept d'indépendance s'est progressivement emparé de la question publique. Ce afin d'analyser en quoi, depuis presque quarante ans maintenant, le mouvement de libération nationale prépare l'émancipation de la Nouvelle-Calédonie.

PARCOURS

UNIVERSITAIRE

Licence en droit
1994 Université
Bordeaux I.

Maîtrise en droit des
affaires 1995
UPF

VAP pour inscription en
1^{er} année de doctorat
2011-2012
DIJ 1&2

Médiateur 2012 UPF
CU Formateur d'adulte
2013 - UPF

PROFESSIONNEL

Depuis 2007 Enseignant
vacataire à l'UPF
notamment en Master
1 CCA et Licence
professionnelle Hôtellerie-
Tourisme. Enseignement :
droit du travail polynésien.

De 2008 à 2016 : Asseseur
employeur au Tribunal du
travail de Papeete.

Depuis sept 2009 :
Fondateur de la société
PACIFIQUE RH Sarl.
Conseil en gestion et
en organisation des
entreprises, externalisation
de la fonction RH.

Depuis 2011 : Enseignant
vacataire à l'ISEPP dans
le cadre du Titre RRH.
Enseignement : droit du
travail polynésien.

2006 à sept 2009 : Directeur
Général des sociétés
SAS MCM & SAS SOFAP,
mandataire des sociétés
SARL GTI, SARL API.

2002 à 2006 : Secrétaire
général du CEPF (Conseil
des Entreprises de Polynésie
française), organisation
patronale affiliée au MEDEF.

1999 à fin 2001 : Chef
de Service Clientèle
à la S.P.E.A (Société
Polynésienne des Eaux et de
l'Assainissement).

1997 à 1999 : Chargé
d'affaires à la S.E.T.I.L
(Société d'équipement de
Tahiti et des îles).



Titre de la thèse

DOMAINE :

Droit privé
Droit du travail

DIRECTEURS DE THÈSE :

Alain CHIREZ
Philippe GUEZ

CONTACT :

cedric.vidal@pacifiquerh.pf

LA SPÉCIFICITÉ DE LA RELATION DE TRAVAIL SUBORDONNÉ EN POLYNÉSIE FRANÇAISE

Présentation orale

LA SPÉCIFICITÉ DE LA RELATION DE TRAVAIL SUBORDONNÉ EN POLYNÉSIE FRANÇAISE

Pour confirmer le salariat les juridictions sociales utilisent un faisceau de critères élaboré par la jurisprudence de la Cour de cassation. La méthode n'est pas spécifiquement polynésienne. En revanche l'appréciation in concreto des conditions d'exercice de l'activité, des conditions contractuelles, des modalités de rémunération et de la nature de l'activité exercée, peut se révéler insuffisante pour qualifier la relation de travail et permettre au travailleur d'accéder aux dispositions protectrices du Code du travail. Présenté comme le porte-drapeau des avancées sociales de la France en Océanie, le Code du travail de 1986 n'a pas tenu toutes ses promesses. L'absence d'indemnisation du chômage remet en cause l'échange fondateur du salariat : subordination contre sécurité. C'est à partir des faits, dans une logique inductive qu'il convient désormais d'élaborer le droit du travail, afin de pouvoir affirmer la spécificité du travail subordonné.

PARCOURS

UNIVERSITAIRE

MASTER 2 Droit, économie et gestion, Mention Management, Marketing (Mention Bien), UPF, 2014-2015

MASTER 1 Droit, économie et gestion, Mention Management, Développement durable et qualité globale, CNAM, 2012-2013

LICENCE Droit, économie et gestion, Mention Finance, CNAM, 2011-2012

PROFESSIONNEL

2016 à aujourd'hui: Travailleur indépendant

2013 - 2014 : Chargé de mission en charge des entreprises et de l'industrie, Vice-présidence de la Polynésie française

2012 - 2013 : Ingénieur commercial, MANA

2011 - 2012 : Chargé d'études, Tahiti nui satellite

2010 - 2011 : Chargé de mission en charge de l'économie numérique, Ministère de la reconversion économique (Membre organisateur des Etats généraux du numérique)

1998 - 2009 : Chargé de clientèle Grands comptes, Responsable commercial des clients professionnels et des officiels, Ingénieur commercial, MANA



Titre de la thèse

DOMAINE :

Droit, économie et gestion
Sciences économiques

DIRECTEUR DE THÈSE :

Florent VENAYRE
Laurent BENZONI

CONTACT :

maheata.white@gmail.com

INTERNET TRÈS HAUT DÉBIT ET DÉVELOPPEMENT ÉCONOMIQUE DANS LES PETITS PAYS INSULAIRES.

Présentation orale

INTERNET TRÈS HAUT DÉBIT ET DÉVELOPPEMENT ÉCONOMIQUE DANS LES PETITS PAYS INSULAIRES

Bâtie sur les modèles des géants économiques, la réforme du secteur des télécommunications dans les petits pays insulaires est un phénomène récent. Elle suscite un intérêt peu à peu croissant en raison des caractéristiques propres aux petits pays et de l'importance stratégique que représentent l'internet et l'économie numérique pour leur développement économique. L'aménagement numérique, par le déploiement de la fibre optique, est d'ailleurs devenu un enjeu essentiel pour contribuer à leur désenclavement et pour maximiser les externalités positives du secteur.

Ce projet de recherche vise d'une part à mieux comprendre les défis que doivent relever les petits pays insulaires dans la réforme de leur secteur des télécommunications d'autre part, à identifier un modèle de développement du très haut débit adapté à leurs spécificités.

PARCOURS

UNIVERSITAIRE

2016, Master's Degree of Engineering, Research on Method of Multi-Antenna GNSS Precise Attitude Determination, Institute of Geodesy and Geophysics, Chinese Academy of Sciences.
2013, Bachelor's Degree of Engineering, Spatial Information and Digital Technology, Shandong Agricultural University.

PROFESSIONNEL

2016.9 : 2nd Congress of China Geodesy and Geophysics, CCGG 2016, at Nanjing.
2016.7 : International Geo-science and Remote Sensing Symposium, IGARSS 2016, at Beijing.
2016.5 : China Satellite Navigation Conference, CSNC 2016, at Changsha.
2015.5 : China Satellite Navigation Conference, CSNC 2015, at Xi'an.



Titre de la thèse

DOMAINE :

Structure et évolution de la Terre et des autres planètes

DIRECTEUR DE THÈSE :

Jean-Pierre BARRIOT
Guochang Xu

CONTACT :

zhaosunshine@163.com

LOCAL AND GLOBAL MONITORING OF THE GLOBAL WARMING

Présentation d'un poster

ANALYSIS OF THE EVOLUTION OF INTEGRATED PRECIPITABLE WATER (PW) FROM GPS DATA IN FRENCH POLYNESIA FROM 1990~2016

The integrated precipitable water vapor (PW) plays an important role in atmospheric processes. In order to better understand the complex meteorological context of French Polynesia (FP), we focus on the evolution of PW using the Global Positioning System (GPS) network on FP from 1990 to 2016. GPS satellite precise orbits and clocks as well as consistent Earth-rotation parameters provided by the International GPS Service (IGS), together with the Bernese5.2 software package are used to estimate Zenith Wet Delays (ZWD). Using ancillary measurements of surface temperature and pressure, the ZWD can be transformed to PW. The PW values are divided into dry and wet seasons, and the three dimensional variations and vertical gradients are analyzed. Compared with direct PW values from a radiosonde station, PW changes from GPS measurements show higher temporal and spatial resolution. This study provides further evidence that the PW derived from GPS is reliable and can be applied in weather forecasting and climate warming studies.

PARCOURS

UNIVERSITAIRE

2008 - 2010 DUT
Génie Thermique
et Energie -
Université de Pau
et des Pays de
l'Adour

2010 - 2011
Licence Pro Energie
et Génie Climatique
Université de Pau et des
Pays de l'Adour

2012 - 2013 Licence 3
Génie Civil et Mécanique
Université de La Réunion

2012 - 2016 Ingénieur
Bâtiment et Energie
Université de La Réunion

PROFESSIONNEL

2016 (6 mois) - Stage
ingénieur QEB - LEU
Réunion (Saint-Pierre,
La Réunion)

2015 (3 mois) - Stage
ingénieur construction
durable - GreenTree
Energy (New Delhi, Inde)

2013 (4 mois) - Stage
assistant conducteur de
travaux - GTOI (Sainte-
Marie, La Réunion)

2011 (5 mois) -
Stage thermicien
frigoriste Bonnet Névé,
Laboratoire (Hendaye,
France)

2010 (3 mois) -
Stage thermicien
frigoriste Bonnet Névé,
Laboratoire (Hendaye,
France)



Titre de la thèse

DOMAINE :

Génie Civil / Génie des Procédés

DIRECTEUR DE THÈSE :

Franck LUCAS

Alain BASTIDE

CONTACT :

zubialde.matthieu@gmail.com

MÉTHODES ET OUTILS POUR L'ÉCOCONCEPTION ET LA MAÎTRISE DE L'ÉNERGIE DANS LES BÂTIMENTS DE POLYNÉSIE FRANÇAISE

Présentation d'un poster

MÉTHODES ET OUTILS POUR L'ÉCOCONCEPTION ET LA MAÎTRISE DE L'ÉNERGIE DANS LES BÂTIMENTS DE POLYNÉSIE FRANÇAISE

L'objectif est la modélisation fine des écoulements d'air dans les bâtiments en tenant compte des conditions limites établies à partir de l'analyse des données météorologiques. Le deuxième axe de travail a pour objectif d'élaborer un outil local permettant de définir les objectifs globaux de confort à atteindre pour les bâtiments fonctionnant en ventilation naturelle. Enfin, le dernier axe de travail concerne la définition des règles de conception (règles expertes ou modèles simplifiés) pour les bâtiments locaux intégrant l'approche bâtiment et « quartier », afin de préfigurer les évolutions des réglementations énergétiques de la Polynésie pour à terme proposer des objectifs de résultats de performance dans le cas des bâtiments ventilés.



Université de la Polynésie française

BP 6570 - 98702 - Faa'a - Tahiti - Polynésie française

Campus d'Outumaoro

Tél. (689) 40 80 38 03 - courrier@upf.pf

Secrétariat de l'école doctorale du Pacifique

Tél. (689) 40 803 936 - ecole-doctorale@upf.pf



www.upf.pf



[univpf](https://www.facebook.com/univpf)