



HEIVA DES SCIENCES

MERCREDI 13 NOVEMBRE 2019

#HDS19

Sommaire

Le Heiva des Sciences	1
Le programme	2
Les ateliers	3
L'ESPE	8
Contacts et accès	9

Le Heiva des Sciences

Une fête pour promouvoir les sciences



La Fête de la Science est un évènement national annuel dédié au partage et à la découverte du monde scientifique instauré par le Ministère de l'Enseignement supérieur et de la Recherche.

L' ESPE présente dans ce cadre son « Heiva » des Sciences. Cette année, quatre classes de cycle 3 du secteur de Papeete sont invitées à découvrir le thème retenu: « Observatoires et sentinelles du changement ».

Les élèves participent à des ateliers pédagogiques scientifiques variés, animés par les étudiants de PPE1D et de MEEF4, pour observer certains changements environnementaux sur le territoire polynésien.

Que sont les observatoires et les sentinelles des changements ?

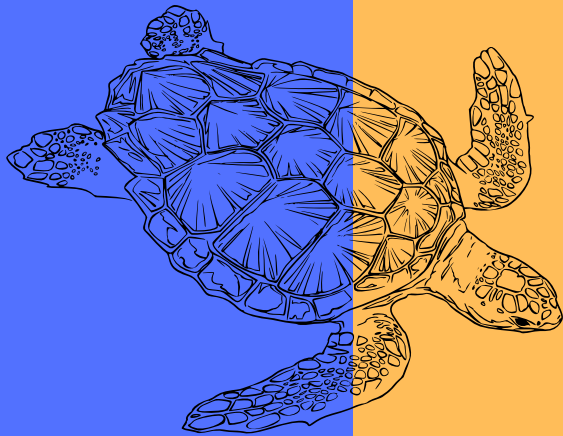
"Un observatoire est un dispositif mis en œuvre pour suivre l'évolution d'un phénomène dans le temps et dans l'espace. Suivre à long terme un phénomène, par exemple en terme de faune et de flore, nécessite un protocole d'étude standardisé et applicable à grande échelle et des moyens humains: des sentinelles observateurs des changements"

définition donné par Te mana O te moana pour la fête des sciences 2019.

Les sentinelles peuvent être des écoles, des associations ou des individus seuls qui ont le désir de participer à un projet scientifique collectif et collaboratif.

PROGRAMME

Du 13 novembre 2019



7:45 - 7:50	Accueil
7:50 - 8:00	Discours
8:00 - 8:30	1er atelier
8:35 - 9:05	2nd atelier
9:10 - 9:40	3eme atelier
9:45 - 10:15	4eme atelier
10:20- 10:45	5eme atelier
10:45- 10:50	Rassemblement
10:50 - 11:00	Départ des classes

#HDS2019

2

Atelier

Le changement climatique en Polynésie Française

Aider les élèves à visualiser l'impact des changements climatiques sur la faune, la flore et les individus à travers l'expérimentation et l'observation.

A la fin de l'atelier, les élèves auront pris connaissance et conscience du rôle qu'ils peuvent jouer au quotidien, à leur échelle.



Atelier

Les abeilles

Les élèves sont invités à découvrir le monde des abeilles. Pour cela ils vont apprendre à identifier les différents éléments d'une fleur mais aussi la manière dont les abeilles communiquent entre elles et se transmettent les informations.



Atelier

Le Miconia

L'atelier propose de sensibiliser les élèves à plante envahissante qu'est *Miconia calvenscens*.

Tour à tour, ils vont observer les moyens de prolifération de la plante puis les élèves aborderont ses effets néfastes sur les autres espèces. Enfin, ils termineront sur les actions possibles pour lutter contre la prolifération de cette plante.



Atelier

Le plastique

L'atelier a pour but de montrer aux élèves l'impact du plastique sur l'environnement, et les alternatives envisageable.

Atelier

L'observation et la préservation des tortues marines

Faire découvrir aux élèves un site de ponte de tortue.
Ce dernier est composé de plusieurs nids.
Quelles sont leurs caractéristiques ?
Quels menaces pèsent sur eux ?



Atelier

Visite virtuelle du CRIOBE de Moorea

A travers l'utilisation d'outils numériques, les élèves sont invités à se déplacer dans l'observatoire se situant sur l'île soeur.



Atelier

Les déchets à Tahiti

Les élèves expérimenteront la recherche d'informations par le biais de tablettes numériques et deviendront, nous l'espérons, experts en tri des déchets.



Atelier

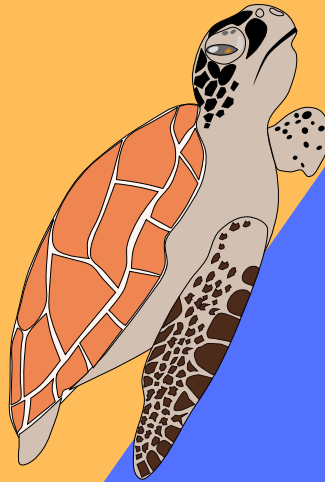
Vik'Ura

Le "Ura" est un oiseau endémique de Polynésie orientale appelé Perruche de Rimatara ou Lori. Il est classé en voie d'extinction par l'Union Internationale pour la Conservation de la Nature (UICN). Les élèves feront sa connaissance et sauront pourquoi il est menacé et comment le protéger.

Atelier

Te Mana O Te Moana

Chez nous, la mer abrite un trésor animal et végétal qui est malheureusement en danger. Les élèves prendront connaissance de ses richesses et apprendront comment les protéger.



Atelier

Nana sac plastique

Le collectif Nana sac plastique enseigne comment réduire l'usage des plastiques dans la vie de tous les jours pour changer les habitudes et sauver la planète du fléau qu'est le plastique.

L'association nous prête généreusement leur "baleineau" qui est une monture métallique ouverte permettant de voir les déchets qui seront jetés toute la journée, remplissant le baleineau.



L'École Supérieure du Professorat et de l'Éducation

L'ESPE est une école interne de l'Université de la Polynésie Française.

Elle a été accréditée le 16 septembre 2014 et renouvelée pour cinq ans encore depuis juin 2017 .

L'ESPE est le fruit d'une collaboration entre l'UPF, le Vice-Rectorat et le Ministère de l'Éducation de la Polynésie Française qui a pour vocation de refonder la formation professionnelle aux métiers de l'enseignement, de l'éducation et de la formation dans les conditions prévues par la loi de Refondation de L'École de la République du 8 juillet 2013.



Les missions de l'ESPE

- Organiser et assurer la sensibilisation et la pré-professionnalisation aux métiers de l'enseignement.
- Organiser et assurer les actions de formation initiale des futurs enseignants des premier et second degrés.
- Former les étudiants et personnels de l'éducation souhaitant se spécialiser dans les métiers d'ingénierie de la formation.
- Concevoir et piloter les actions de la formation continue des personnels enseignants du premier degré et du second degré, des personnels d'éducation et des personnels ATSS dans le cadre du plan académique de formation (PAF) et accompagner ainsi le développement de leurs compétences.
- Participer à la recherche disciplinaire et pédagogique.



Contacts et accès



Heinui BOPP: heinui.bopp@etudiant.upf.pf

Rosemay HUNTER : rosemay.temahuki@etudiant.upf.pf

Mathieu BERTRAND mathieu.bertrand@etudiant.upf.pf

ESPE au Campus d'Outumaoro - Punaauia

