



Les Doctoriales de la Polynésie française

**13-14-15
mai 2019**

**Amphi A3 - Université
de la Polynésie française**

OUVERT À TOUS

**UNE RENCONTRE ENTRE
LES JEUNES CHERCHEURS
LE GRAND PUBLIC
ET LES PROFESSIONNELS**

Infos : www.upf.pf - 40 803 923 - ecole-doctorale@upf.pf



Après un concours « Ma thèse en 180 secondes » qui a connu un vif succès, voici venu le temps des Doctoriales. L'objet des Doctoriales est de permettre aux étudiants en thèse de doctorat, de présenter leurs travaux de recherche et éventuellement de tisser des liens avec les acteurs socio-économiques locaux. Tous les étudiants de l'UPF ont l'obligation d'y participer. De plus, comme les deux années précédentes, cet événement est ouvert à tous les doctorants effectuant leurs travaux de recherche en Polynésie Française même si ceux-ci ne sont pas inscrits à l'UPF. Cela concerne en particulier les étudiants du CRIOBE.

Les présentations sont publiques. Elles représentent la meilleure chance, pour quiconque s'intéresse à la recherche, d'acquiescer un panorama complet des travaux de recherche qui sont menés en Polynésie Française.

Les étudiants de l'UPF appartiennent à l'école doctorale du Pacifique qui regroupe l'UPF et l'université de la Nouvelle-Calédonie (UNC). Un étudiant de l'UNC participera d'ailleurs également à nos Doctoriales.

Chaque étudiant préparant un doctorat à l'UPF appartient à l'une des structures de recherche de l'UPF : l'Unité Mixte de Recherche Écosystèmes Insulaires Océaniques (UMR-EIO), GéoPôle du Pacifique Sud (GePaSud), Gouvernance et Développement Insulaire (GDI), Sociétés traditionnelles et contemporaines en Océanie (EASTCO), Géométrie Algébrique et Applications à la Théorie de l'Information (GAATI), Centre International de Recherche en Archéologie du Pacifique (CIRAP), Observatoire Géodésique de Tahiti (OGT), la Maison des Sciences de l'Homme du Pacifique (MSH-P). Toutes ces structures développent des projets de recherche trouvant une application utile à la Polynésie française.

Les Doctoriales 2019 se dérouleront les lundi 13, mardi 14 et vendredi 15 mai sur le campus de l'université de la Polynésie française. Les posters seront installés au rez-de-chaussée du bâtiment A et les présentations orales auront lieu dans l'amphi A3. Les doctorants seront présents durant toute la durée de la manifestation.

Les présentations des travaux de recherche auront lieu soit sous forme de posters avec une présentation orale de 5 minutes suivie de 5 minutes de questions (pour les étudiants inscrits en première année de thèse), soit sous forme de communications orales de 15 minutes suivie de 10 minutes de questions (*pour les étudiants inscrits en deuxième année de thèse ou plus*).

Les Doctoriales se concluront par l'attribution de trois prix décidée par le Jury des Doctoriales : prix de la meilleure présentation orale (*d'un montant de 200.000Fcp*), prix de la thèse offrant la meilleure perspective de valorisation économique ou culturelle (*d'un montant de 100.000Fcp*), prix du meilleur poster (*d'un montant de 70.000Fcp*). Ces récompenses financières seront généreusement remises aux lauréats par les représentants des partenaires des Doctoriales : Electricité de Tahiti, Tahiti Fa'ahotu et Robert WAN.

A tous, étudiants, enseignants ou simples spectateurs, je souhaite d'excellentes Doctoriales 2019.

Pr. Alban GABILLON

Directeur de l'école doctorale du Pacifique

À PROPOS DES DOCTORIALES DE LA POLYNÉSIE FRANÇAISE	Page 2
L'ÉCOLE DOCTORALE DU PACIFIQUE	Page 3
LES UNITÉS DE RECHERCHE DE L'UPF	Page 4
LES MEMBRES DU JURY	Page 5
LES PRIX DÉCERNÉS	Page 6
LA LISTE DES DOCTORANTS	Page 7
LES TRAVAUX DES DOCTORANTS	Page 8



EDP

ÉCOLE DOCTORALE DU PACIFIQUE



Les missions principales d'une université concernent non seulement l'enseignement, la recherche, mais aussi la formation par la recherche. Ainsi, pour accompagner ses étudiants dans une formation de 3^e cycle de type doctorat, l'université de la Polynésie française (UPF) dispose d'une École doctorale pluridisciplinaire commune avec l'université de Nouvelle-Calédonie (UNC).

Les thématiques de recherche développées par les équipes de recherche de l'UPF concernent notamment les domaines de l'archéologie, de la biologie, de l'histoire, de l'informatique, de l'écologie, de la physique, de l'anthropologie, de la géographie, des mathématiques, du droit, de la gestion ou de l'économie.

Pour l'année 2017-2018, 41 étudiants sont inscrits en doctorat à l'UPF.

Objectifs de l'école doctorale du Pacifique

- Permettre aux doctorants de préparer leur thèse dans les meilleures conditions.
- Leur offrir une formation complémentaire dans leur spécialité comme des enseignements généraux d'ouverture vers le monde du travail.
- Les accompagner tout au long de leur projet professionnel, avant et après leur thèse.
- Développer des partenariats avec d'autres équipes de recherche.

Les unités de recherche de l'UPF

L'UNITÉ MIXTE DE RECHERCHE ÉCOSYSTÈMES INSULAIRES OCÉANIENS (UMR - EIO 241)

L'UMR-EIO est centrée sur l'analyse des interactions entre l'homme et son environnement dans les écosystèmes insulaires océaniques. Elle regroupe des enseignants-chercheurs et des chercheurs de 4 organismes de recherche : l'université de la Polynésie française (UPF), l'institut français de recherche pour l'exploitation de la mer (Ifremer), l'institut de recherche pour le développement (IRD) et l'institut Louis Malardé (ILM).

Directeur : Dr. Marc TAQUET

GOVERNANCE ET DÉVELOPPEMENT INSULAIRE (GDI : EA 4240)

Ce laboratoire regroupe les chercheurs en sciences de la société (droit, économie, gestion, histoire, géographie) autour des notions de « gouvernance » et de « développement insulaire » en Polynésie et dans le Pacifique.

Directeur : Pr. Lionel HONORE

GÉOPÔLE DU PACIFIQUE SUD (GEPASUD : EA 4238)

Ce laboratoire de géophysique et d'informatique (Géopôle du Pacifique sud) concentre ses travaux sur la géodésie, les enveloppes fluides de la Terre (océanographie, atmosphère, hydrologie), les techniques de télédétection, de traitement d'images, d'apprentissage machine, de sécurité informatique et les énergies renouvelables.

Directeur : Pr. Jean-Pierre BARRIOT

GÉOMÉTRIE ALGÉBRIQUE ET APPLICATIONS À LA THÉORIE DE L'INFORMATION (GAATI : EA 3893)

Le GAATI est l'unique laboratoire de mathématiques en Polynésie française. ses principaux thèmes de recherches sont la géométrie algébrique sur les corps finis, la théorie des nombres et les applications modernes et porteuses de ces deux domaines en théorie de l'information, notamment, en cryptographie, codes correcteurs d'erreurs et algorithmique.

Directeur : Dr. David ADAM

ÉQUIPE D'ACCUEIL SOCIÉTÉS TRADITIONNELLES ET CONTEMPORAINES EN OCÉANIE (EASTCO : EA 4241)

L'équipe EASTCO a pour principal champ d'étude les cultures et sociétés polynésiennes. Elle comprend quatre axes de recherche : l'axe 1 « Fondements culturels », l'axe 2 « Rencontres », l'axe 3 « Expressions » et l'axe 4 « Transmissions ».

Directeur : Pr. Bruno SAURA

LE CENTRE INTERNATIONAL DE RECHERCHE ARCHÉOLOGIQUE SUR LA POLYNÉSIE (CIRAP)

Le CIRAP associe quatre institutions partenaires : l'UPF, l'université Paris I Panthéon-Sorbonne, l'université de Californie-Berkeley et l'Université d'Auckland. Il a pour objectif de faire progresser les connaissances sur le passé pré-européen de la Polynésie en fédérant les efforts de plusieurs institutions et chercheurs travaillant dans la région. Pour cela, des programmes de recherche communs sont menés sur les différents archipels. Mais le CIRAP apporte également son concours et est associé à des projets conduits par d'autres institutions métropolitaines ou du Pacifique. Il contribue également à la formation à la recherche par la recherche en accueillant des étudiants en stage de master, des doctorants et des post-doctorants.

Directeur : Pr. Eric CONTE

L'OBSERVATOIRE GÉODÉSIQUE DE TAHITI (OGT)

Depuis 1997, Tahiti est un site de référence géodésique fondamental pour la poursuite des satellites d'étude de la Terre à des fins océanographiques, géodynamiques et géophysiques grâce à l'installation d'une station de poursuite de satellites par laser sur le campus de l'UPF et les systèmes de radio-positionnement auxiliaires, ainsi qu'un réseau de cinq marégraphes géodésiques déployés sur l'ensemble de la Polynésie française, constituent l'Observatoire Géodésique de Tahiti (OGT), qui est une Fédération de Recherches (FED) entre le Centre national d'études spatiales (CNES), le laboratoire GEPASUD de l'UPF et la NASA.

Directeur : Pr. Jean-Pierre BARRIOT

LA MAISON DES SCIENCES DE L'HOMME DU PACIFIQUE (MSH-P) (USR 2003 - CNRS/UPF)

La M.S.H.P est une Unité de Service et de Recherche (USR-2003) créée officiellement le 1er janvier 2017 par l'UPF et le CNRS. Membre du Réseau national qui réunit les 23 MSH françaises, celle du Pacifique est la première hors du territoire de l'Hexagone et donc en Outre-mer. Conçue comme un « hôtel à projets », la MSH-P favorise le montage et soutient des projets associant institutions métropolitaines, étrangères et locales sur tous les domaines des sciences de l'Homme. Elle accueille des chercheurs invités, des doctorants et des post-doctorants.

Directeur : Pr Eric CONTE

Le jury des Doctoriales 2019

- **M. Alban GABILLON**
Directeur de l'École Doctorale et Président du jury des Doctoriales
- **M. Yves LETOURNEUR**
Co-directeur de l'École Doctorale à l'Université de la Nouvelle-Calédonie
- **M. Pierre LABROSSE**
Délégué Territorial à la Recherche et à la Technologie, Haut-Commissariat de la République en Polynésie française
- **Mme Vaimiti DUBOUSQUET**
Représentante du Délégué à la Recherche de la Polynésie française
- **M. Marc TAQUET**
Représentant de l'Institut de Recherche pour le Développement (IRD) en Polynésie française - Directeur de l'UMR EIO (UPF-Ifremer-IRD-ILM)
- **Mme Hélène MARTIN YKEN**
Représentante du Directeur de l'Institut Louis Malardé (ILM)
- **M. Gilles LE MOULLAC**
Représentant d'IFREMER/Centre du Pacifique -Unité Ressources Marines en Polynésie Française - Département Ressources Biologiques Environnement
- **Mme. Annaïck LEGUEN**, ou son représentant
Directrice du CRIOBE
- **M. Cedrik LO**
Responsable de projets en Perliculture à la Direction des Ressources Marines et Minières
- **Représentant du Groupe EDT-ENGIE (partenaire)**
- **M. Bernard COSTA**
Représentant du Pôle d'innovation Tahiti Fa'ahotu (partenaire)
- **Mme Tamara MARIC**
Représentante de la Directrice du Musée de Tahiti et des îles
- **M. Guillaume MARIANI**
Directeur de l'ISEPP
- **Mme Marie-Christine LUBRANO**
Ex Conseiller du Tribunal Administratif honoraire
- **Mme Christine PEREZ**
Ex Maître de conférences en Histoire à l'UPF

Les prix décernés

Trois Prix des Doctoriales seront solennellement remis le mercredi 15 mai 2019.

- Meilleure présentation orale
200 000 Fcp - Partenaire : Electricité de Tahiti - ENGIE
- Meilleure perspective de valorisation économique ou culturelle
100 000 Fcp - Partenaire : Tahiti Fa'ahotu
- Meilleur poster
70 000 Fcp - Partenaire : Robert WAN



EDT ENGIE soutient depuis plusieurs années des opérations en collaboration avec l'Université, du Forum Etudiants-Entreprises à la bourse aux Majors de promotion et jusqu'aux Doctoriales.

La transition énergétique zéro carbone est au cœur de notre stratégie d'entreprise et nécessitera des compétences toujours plus pointues au sein de nos équipes. EDT ENGIE continue d'offrir des possibilités d'embauche à des jeunes Polynésiens diplômés chaque année afin d'enrichir l'excellence opérationnelle de ses agents.

La croissance décarbonée est l'enjeu majeur de l'avenir énergétique de la Polynésie, grâce au développement des énergies renouvelables.

EDT ENGIE apporte donc tous ses encouragements aux étudiants et doctorants parmi qui se trouvent peut-être les acteurs du futur éco-énergétique polynésien.

François-Xavier de FROMENT, Président Directeur Général d'EDT ENGIE



Le soutien à la formation des futurs créateurs de valeur en Polynésie française fait partie intégrante des objectifs du pôle d'innovation Tahiti Fa'ahotu. Les doctorants de l'UPF, dont le projet a pour ambition de participer au développement économique du Pays, s'inscrivent parfaitement dans cet objectif et doivent donc être soutenus et encouragés par notre association ; nous formulons tous nos vœux de réussite à ces chercheurs afin qu'ils viennent rapidement

construire avec nous l'avenir de notre Pays.

Jean Paul PEILLEX, Président du pôle de compétitivité Tahiti Fa'ahotu



La perle de Tahiti est née des expériences, souvent empiriques, conduites par quelques pionniers dont je fais partie. C'est dans ces conditions qu'au fil des ans, des progrès importants ont été accomplis pour parvenir à une production de perles enviées par les joailliers du monde

entier : sélection des greffons, maîtrise de la greffe et entretien des nacres durant leur phase d'élevage. Aujourd'hui, le marché du luxe exige toujours plus de qualité, voire même la labellisation de cette qualité.

Pour répondre à cette nouvelle donne, je suis convaincu que notre profession devra davantage faire appel à la recherche et nouer plus de liens avec les universités. C'est dans cet objectif que j'encourage de toutes mes forces les doctorants de l'université de la Polynésie française.

Robert WAN, PDG du Groupe Robert WAN

Liste des doctorants

NOM	Prénom	Etablissement	Laboratoire	Présentation
BARRERE - MONSERISIER	Alain	UPF	GDI	POSTER
BEAUCHESNE	Gwenaél	UPF	GEPASUD	POSTER
BOUFFANDEAU	Laurie	UPF	CIRAP	POSTER
COATANEA	Nausicaa	UPF	EASTCO	POSTER
CORTESE	Daphné	CRIOBE	CRIOBE	ORALE
CUCUEL	Jean-Claude	UPF	EASTCO	POSTER
DEPREZ	Simon	UPF	EASTCO	POSTER
GALLIER	Romane	UPF	GEPASUD	POSTER
GARDON	Tony	UPF	UMR-EIO	ORALE
GUY	Emilie, Mélanie	UPF	EASTCO	POSTER
HOANG THI VAN	Anh	UPF	GDI	ORALE
HUGUES	Kristelle	UPF	UMR-EIO	ORALE
HUMLER	Julia	UPF	UMR-EIO	POSTER
HUNTER	Terahitarii	UPF	EASTCO	ORALE
LEAL	Anatauarii	UPF	CIRAP	POSTER
LEPETIT	Camille	UPF	UMR-EIO	ORALE
LONGO	Sébastien	UPF	UMR-EIO	ORALE
LOPEZ	Pierre	UPF	UMR-EIO	POSTER
MAROLLEAU	Vincent	UPF	CIRAP	POSTER
MASLIN	Mathilde	UPF	UMR-EIO	POSTER
MELOCHE	Yuna	UPF	EASTCO	ORALE
MILHIET	Paco	UPF	GDI	POSTER
PIHAHUNA	Tania	UPF	GDI	POSTER
RAVACHE	Andreas	UNC	UMR / IMBE	ORALE
SACAULT	Franky	UPF	GDI	ORALE
SANGARE	Nathanael	UPF	UMR EIO	ORALE
SANSINE	Vateanui	UPF	GEPASUD	POSTER
STENGER	Pierre-Louis	UPF	UMR EIO	POSTER
TAHUTINI	Pénélope	UPF	EASTCO	ORALE
THEOPHILUS	Tohei	UPF	UMR-EIO	ORALE
TIXIER	Amélie	UPF	EASTCO	POSTER
TUTUGORO	Anthony	UNC	GDI / LARJE	POSTER
VITRAC	Marotea	UPF	UMR-EIO	ORALE
WHITE	Raihei	UPF	UMR-EIO	ORALE
WONG	Déana	UPF	EASTCO	POSTER
ZHANG	Fangzhao	UPF	GEPASUD	ORALE

DIRECTEUR DE THÈSE	Lionel HONORE
DÉPARTEMENT	DROIT, ECONOMIE ET GESTION
DOMAINE / SPÉCIALITÉ	Sciences Politiques

Titre de la thèse

Handicap et Gouvernance des entreprises



Présentation d'un poster

Handicap et Gouvernance des entreprises

Thématique générale : Interroger la politique des entreprises face au recrutement des salariés handicapés qui résultent d'une conjoncture précise, à la fois sociale, réglementaire et économique. Appréhender l'objet handicap dans l'entreprise du point de vue de ceux qui l'ont structuré en interne puis en mesurer les freins et les facilitateurs, comme la pratique sportive, telle est l'ambition de ce travail.

En France, environ 12 millions de Français sont touchés par le handicap dont 80 % ont un handicap invisible. Les entreprises de 20 salariés et plus doivent employer au moins 6 % de personnes en situation de handicap, depuis les lois du 10 juillet 1987 et du 11 février 2005. Si les obligations ne sont pas remplies, une contribution doit être versée à l'Association de gestion du fonds pour l'insertion professionnelle des personnes handicapées (Agefiph) en métropole. En Polynésie française c'est la loi du Pays n° 2018-1 du 4 janvier 2018 portant diverses adaptations au dispositif de l'obligation d'emploi des travailleurs handicapés qui oblige les entreprises n'employant pas le quota prévue de personnes en situation de handicap à reverser une amende au fonds pour l'insertion professionnelle des personnes handicapées de Polynésie française (fipthpf).

Problématique : Bien qu'il existe une incitation à recruter des salariés atteint d'un handicap sur le lieu de travail, le déficit de ce type de main d'œuvre reste fort. Ce fait est à rapprocher de la loi sur la modernisation sociale qui impose explicitement de veiller à la santé physique et morale des collaborateurs et le fait que de recruter du personnel handicapé pèserait sur la volonté des décideurs d'engager la structure qui devrait encore plus ajuster son management à l'émergence de lois sur la modernisation au travail (RSE).

CONTACT

alain.fpsah@gmail.com

PARCOURS UNIVERSITAIRE

- Licence AES développement Social en 2003 à l'UPF
- Master 2 Management UFR STPAS de Nice en 2018

PARCOURS

PROFESSIONNEL

- Directeur de la Fédération Polynésienne des sports adaptés et Handisport depuis 2001 jusqu'à aujourd'hui
- Diplôme universitaire de Physico-Thérapeute à UFR STPAS de Nice en 2017
- Diplôme Universitaire de Responsable de Sport Santé et Bien Être UFR STPAS de Nice 2018

DIRECTEUR DE THÈSE	Alban GABILLON, Patrick CAPOLSINI
DÉPARTEMENT	SCIENCES, TECHNOLOGIES ET SANTÉ
DOMAINE / SPÉCIALITÉ	Informatique

Titre de la thèse

Les réseaux d'objets pour la surveillance de l'environnement



CONTACT

gwenael.beauchesne@hotmail.fr

PARCOURS UNIVERSITAIRE

- Maîtrise EEA - orientée Télécommunications Université de Brest
- DEA Image et Calculs Université de La Rochelle

PARCOURS PROFESSIONNEL

- 15 ans salarié dans le privé dans le secteur des nouvelles technologies. Actuellement à l'OPT depuis 5 ans

Présentation d'un poster

Les réseaux d'objets pour la surveillance de l'environnement

L'Internet des Objets (IOT) est le nouveau marché qui s'ouvre aux opérateurs. Ce sont des objets connectés au moyen d'une communication sans-fil à une passerelle qui transfère les données vers une plateforme sur internet. Cette famille de communication sans fil (LPWAN) dispose d'une longue portée, consomme peu mais fournit un faible débit. Ce qui convient à des objets de types capteurs, qui peuvent être installés en zone urbaine, rurale, en montagne, dans les vallées, en pleine mer.. Mon étude porte sur une recherche appliquée, dans le domaine de l'environnement. En effet des capteurs peuvent être installés sur des bouées en mer pour mesurer la température, la pollution éventuelle de l'océan .. Des traceurs connectés peuvent aussi équiper des espèces protégées pour suivre leur localisation et par conséquent leur comportement.

DIRECTEURS DE THÈSE	Eric CONTE - Philippe BEAREZ
DÉPARTEMENT	LETTRES, LANGUES ET SCIENCES HUMAINES
DOMAINE / SPÉCIALITÉ	Ethnologie, Préhistoire et Anthropologie biologique
ORG. PARTENAIRE(S)	UMR 7209 (CNRS-MNHN), LabEx CORAIL

Titre de la thèse

Milieu marin et populations pré-européennes en Mélanésie du Sud : caractérisation des niches culturelles et écologiques



CONTACT

laurie.bouffandeau@doctorant.upf.pf

PARCOURS UNIVERSITAIRE

- 2014 - Licence Archéologie (Univ. Paris 1)
- 2015/2016 - Master 2 Archéologie préhistorique et protohistorique (Univ. Paris 1), Master 1 Quaternaire et Préhistoire, EPNS (Muséum national d'histoire naturelle)

PARCOURS PROFESSIONNEL

Études archéozoologiques :

- 2015/2016 - Ichtyofaune du site d'Arapus, Vanuatu
- 2016 - Ichtyofaune du site de Tromelin, TAAF
- 2017 - Faune du site de Talasiu, Tonga
- 2018 - Faune du site de Deva, Nouvelle-Calédonie

Chantiers archéologiques :

- Août 2011 - Tumulus des Sables, Gironde (MNP)
- Juillet 2012 - La Grotte Mykolas, Dordogne (MNP)
- Août 2012 - La Ferrassie, Dordogne (MNP/OSA Project)
- Août 2013, 2014 et 2015 - Basly, Calvados (INRAP)
- Juillet 2014 - Anelcauhat, Aneityum, Vanuatu (ANU)
- Juillet 2015 - Les Caltières, Vendée (INRAP)
- Décembre 2016 - Talasiu, Tongatapu, Tonga (CNRS/ANU)

Présentation d'un poster

Pêches Lapita et Post-Lapita à Teouma, Vanuatu

Près de 40 000 ossements de poissons ont été mis au jour sur le site archéologique de Teouma, au Vanuatu, et constituent à ce jour la plus grande collection d'ichtyofaune retrouvée dans les îles du Pacifique. L'étude en cours doit permettre de documenter les stratégies d'exploitation des milieux aquatiques mises en place par les populations Lapita et Post-Lapita de Mélanésie du Sud entre 3000 et 2500 B.P. Le poster présenté cette année offre un aperçu des objectifs de la thèse, des méthodes employées, des données générales obtenues à l'issue de l'analyse complète du corpus et livre les premières interprétations. L'importante diversité des taxons identifiés dans l'assemblage révèle une exploitation marine à large-spectre, à proximité de l'habitat et l'utilisation d'engins de pêche peu sélectifs et polyvalents, probablement adaptés à différents biotopes.

DIRECTEURS DE THÈSE	Bruno SAURA
DÉPARTEMENT	LETTRES, LANGUES ET SCIENCES HUMAINES
DOMAINE / SPÉCIALITÉ	Ethnologie

Titre de la thèse

Vivre la mort : représentations de la mort et des morts et pratiques funéraires aux îles de la Société, Polynésie française



CONTACT

nausicaa_lbc@yahoo.fr

PARCOURS UNIVERSITAIRE

- 2014/2016 Master recherche IPH (Identités Patrimoines Histoire) parcours ethnologie, à l'Université de Bretagne occidentale
- 2006 Licence d'ethnologie à l'Université de Bretagne occidentale

PARCOURS PROFESSIONNEL

- 2009/2015 Enseignante du second degré
- 2016/2017 Transcriptrice à l'EASTCO
- 2017/2018 Vacataire à l'Isepp, chargée de l'UE « Introduction à l'anthropologie sociale et culturelle »
- 2018/2019 Chargée de cours à l'UBO (Brest) en licence et master ethnologie

Présentation d'un poster

Vivre la mort : représentations de la mort et des morts et pratiques funéraires aux îles de la Société, Polynésie française

La thèse, basée sur une observation participante et des entretiens qualitatifs, se propose de dresser un panorama de ce qu'est la mort en Polynésie française aujourd'hui et de questionner l'identité à travers les pratiques et les représentations.

Il s'agit alors d'étudier comparativement les pratiques funéraires et post-funéraires selon les différentes religions établies sur le territoire ; d'analyser les représentations de la mort et des morts ; enfin, d'interroger le sens contemporain des concepts anciens comme l'univers du pō (monde de la nuit, du divin et des morts des temps anciens) aujourd'hui davantage patrimonialisé que vécu. Si la christianisation, puis la médicalisation de la mort ont modifié les pratiques culturelles, que signifie alors mourir au fenua (en Polynésie française, pour ceux qui en sont originaires) aujourd'hui ?

DIRECTEURS DE THÈSE	S. MILLS, R. BELDADE, S. KILLEN
DÉPARTEMENT	SCIENCES, TECHNOLOGIES ET SANTÉ
DOMAINE / SPÉCIALITÉ	Biologie des populations, écologie chimique et les interactions au sein des écosystèmes
ORG. PARTENAIRE(S)	CRIOBE/EPHE

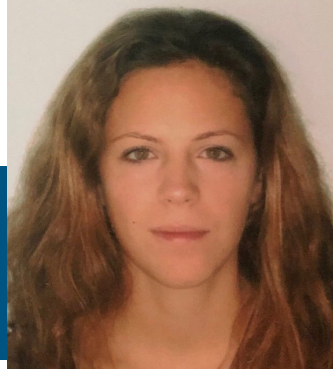
Titre de la thèse

Environnemental and phenotypic determinants of larval dispersal

Exposé oral

Rôle du phénotype maternel sur les traits larvaires associés à la dispersion chez *Amphiprion chrysopterus*

Le cycle de vie de nombreuses espèces marines comporte une phase larvaire pélagique, soumise à la dispersion et jouant un rôle majeur dans le maintien des populations. Cette dispersion peut être influencée par des facteurs externes comme les courants, et internes comme la taille et la vitesse des larves. Chez les poissons, bien que le phénotype maternel détermine souvent l'investissement alloué à la progéniture (par ex : nombre d'œufs), le rôle sur les traits larvaires associés à la dispersion reste assez méconnu. Dans ma thèse, je m'intéresse aux relations entre la taille maternelle et les traits larvaires (taille et vitesse de nage) chez *Amphiprion chrysopterus*. Ces relations pouvant affecter l'importance relative des individus au sein d'une population, leur compréhension est primordiale dans une optique de conservation.



CONTACT

daph.cortese@gmail.com

PARCOURS UNIVERSITAIRE

- Licence en Science Ecologique et de la Biodiversité (Université de Pise, IT) - 2012
- Master en Biologie Marine (Université de Pise, IT) - 2015
- Master 2 en Biodiversité Gestion et Environnement, spécialité en Ecosystèmes coralliens (EPHE) - 2017

PARCOURS PROFESSIONNEL

- 03/2012-05/2012 - CEAB (CSIC, Blanes, ES), Stage: Morphological identification of soft bottom macrofauna sampled into the Blanes Canyon
- 05/2012-09/2012 - CEAB (CSIC, Blanes, ES), Stage de Licence: Phylogenetic study of Xylophaga, wood-boring bivalve, from deep submarine canyons
- 09/2014-05/2015 - LECOB (UMR 8222, CNRS-UPMC, FR), stage de Master: Connectivity of rocky habitat invertebrates populations in the Gulf of Lion
- 12/2015 - 09/2016 - Service civil au sein de l'Aire Marine Protégée «Secche della Meloria» (Livourne, IT)
- 12/2016-06/2017 - CRIOBE(USR 3278), Stage de Master: Environmental and parental effects on offspring phenotype.

DIRECTEURS DE THÈSE	Rodica AILINCAI
DÉPARTEMENT	LETTRES, LANGUES ET SCIENCES HUMAINES
DOMAINE / SPÉCIALITÉ	Sciences de l'éducation

Titre de la thèse

La face cachée de l'enseignement secondaire en Polynésie française : une étude de la demande de soutien scolaire privé

Présentation d'un poster

La face cachée de l'enseignement secondaire en Polynésie française : une étude de la demande de soutien scolaire privé

La recherche présentée ici porte sur le marché du soutien scolaire privé en Polynésie française. Quelles sont ses caractéristiques générales ? Qui en sont les acteurs ? Quelles sont ses spécificités par rapport à ceux d'autres régions du monde ? Elle a pour but, en s'intéressant plus particulièrement à la demande, de rendre compte des représentations sociales pouvant être corrélées à l'acte d'achat. En adoptant un point de vue décalé sur les relations entre les acteurs du marché que sont les élèves et leurs familles, les enseignants et l'institution scolaire, les prestataires privés, ces travaux permettent de porter un regard original sur le système éducatif de Polynésie française.



CONTACT

sokoprof@gmail.com

PARCOURS UNIVERSITAIRE

- Master Enseignement Education et Formation (MEEF 4)

PARCOURS PROFESSIONNEL

- Professeur des Ecoles depuis 1981, enseignant patenté depuis 2010

DIRECTEURS DE THÈSE	Rodica AILINCAI, Alain MOUGNIOTTE
DÉPARTEMENT	LETTRES, LANGUES ET SCIENCES HUMAINES
DOMAINE / SPÉCIALITÉ	Sciences de l'éducation

Titre de la thèse

Littérature de jeunesse polynésienne et discussion à visée philosophique bilingue



Présentation d'un poster

D'un corpus d'ouvrages de littérature de jeunesse endogène à une proposition innovante auprès des élèves: des discussions à visée philosophique bilingues

Cette recherche ambitionne de mieux répondre aux besoins du système éducatif. À l'école polynésienne plurilingue, quel sens donne-t-on à la quête de vérité ? En quoi la pratique de discussions à visée philosophique à partir de littérature de jeunesse endogène permettrait-elle de stimuler les habilités cognitives du groupe ? Cette étude, qualitative et exploratoire, se déroulera à Moorea, en CP. Un corpus de littérature de jeunesse sera sélectionné. Les parents seront invités à lire une oeuvre en classe et à participer aux échanges. Les séances seront enregistrées, des entretiens aux parents et des questionnaires aux élèves seront effectués. Certains ouvrages polynésiens permettraient la réflexion philosophique. Ces discussions développeraient l'apprentissage du philosophe. L'implication parentale faciliterait un bilinguisme additif.

CONTACT

deprezsimon@outlook.fr

PARCOURS UNIVERSITAIRE

- Licence sciences humaines et sociales, mention sciences de l'éducation, 2005-2006, université Lille 3.
- Master Arts, Lettres, Langues, Mention Lettres, 2016-2017, université d'Artois

PARCOURS PROFESSIONNEL

- Depuis le 28/02/2008: professeur des écoles de classe normale du Corps de l'Etat créé pour l'Administration de la Polynésie française.
- 2016-2018 : Professeur des écoles (Moorea, école de PAOPAO).
- 2014-2016 : Professeur des écoles, PDMQDC (Moorea, école de PAPETOAI).
- 2013-2014 : Professeur des écoles (Moorea, école de HAAPITI).
- 2009-2013: Directeur d'école non déchargé (AMANU, NUKUTAVAKE)
- 2004-2005 : Educateur spécialisé stagiaire (maison d'enfants, centre d'hébergement d'urgence, centre d'habitat)
- ESL&Network Paris (2014 à aujourd'hui)

DIRECTEURS DE THÈSE	Alban GABILLON
DÉPARTEMENT	SCIENCES, TECHNOLOGIES ET SANTÉ
DOMAINE / SPÉCIALITÉ	INFORMATIQUE / SECURITE DES RESEAU D'OBJET

Titre de la thèse

Sécurité des réseaux d'objets



Présentation d'un poster

Le reseau LoRaWAN pour les objets connectes

L'internet des objets est l'extension de la connexion internet à des dispositifs physiques ou des objets de tous les jours. Les réseaux internet classiques ne permettent pas de répondre aux besoins de communication de ces objets. De nouveaux protocoles de communication radio longue distance et à faible consommation énergétique simplifient le déploiement des objets connectés. Parmi ces protocoles, un domine : LoRaWAN. Mon objectif de thèse consiste à proposer des solutions pour renforcer la sécurité de ce protocole LoRaWAN

CONTACT

romane.gallier@doctorant.pf

PARCOURS UNIVERSITAIRE

- Ingenieur Réseau Informatique Communication multimedia de Polytech Grenoble(2015-2018)

DIRECTEURS DE THÈSE	Gilles LE MOULLAC, Arnaud HUVET
DÉPARTEMENT	SCIENCES, TECHNOLOGIES ET SANTÉ
DOMAINE / SPÉCIALITÉ	Biologie des populations et écologie
ORG. PARTENAIRE(S)	IFREMER et Direction des ressources Marines

Titre de la thèse

Impact des micro- et nanoplastiques sur l'huître perlière *Pinctada margaritifera*

Exposé oral

Impact des micro- et nanoplastiques sur l'huître perlière *Pinctada margaritifera*

La contamination des océans par les microplastiques (MP, particules < 5 mm) augmente à un rythme important à l'échelle mondiale et représente un risque pour les organismes marins. En Polynésie française, une source spécifique de macrodéchets plastiques est associée à la perliculture. Les structures de collectage et d'élevage sont essentiellement constituées de matières synthétiques qui pourraient représenter une source considérable de MP. Ce projet est organisé en 3 axes principaux : (1) caractériser la contamination en MP dans les lagons perlicoles ; (2) étudier l'impact des MP sur la gestion de l'énergie, la reproduction et la biominéralisation de l'huître perlière en lien avec la qualité de la perle et (3) étudier l'impact des nanoplastiques (NP, particule < 1 µm) et mettre en évidence leur capacité de translocation dans différents tissus.



CONTACT

tony.gardon@ifremer.fr

PARCOURS UNIVERSITAIRE

- 2015-2016 : Master 1 AQUACAEN mention Sciences des Environnements Continentaux et Côtiers, Spécialité Exploitation des Ressources Marines Côtières - Univ. de Caen Normandie, Campus I (14)
- 2016-2017 : Master 2 AQUACAEN mention Sciences des Environnements Continentaux et Côtiers, Spécialité Exploitation des Ressources Marines Côtières, OPTION RECHERCHE - Univ. de Caen Normandie, Campus I (14)

PARCOURS PROFESSIONNEL

- 2013 : stage - Spéciales GILLARDEAU - Bourcefranc Le Chapus (17)
- 2013 : stage AQUAPAC Teahupo'o, Tahiti
- 2014 : CDD Spéciales GILLARDEAU - Bourcefranc Le Chapus (17)
- 2015 : Stage (Recherche & Développement) - Direction des Ressources Marines et Minières - Cellule Innovation et Valorisation - Centre IFREMER du Pacifique - Vairao, Tahiti
- 2016 : Stage (Recherche) - UMR BOREA « Biologie des Organismes et Ecosystèmes Aquatiques » - Equipe 2 : Reproduction et développement : évolution, adaptation, régulations - Université de Caen Normandie, Campus I (14)
- 2017 : 6 mois de stage (Recherche) - UMR EIO « Ecosystèmes Insulaires Océaniques » - Centre IFREMER du Pacifique - Unité Ressources Marines en Polynésie Française - Vairao, Tahiti.

DIRECTEURS DE THÈSE	Rodica AILINCAI
DÉPARTEMENT	LETTRES, LANGUES ET SCIENCES HUMAINES
DOMAINE / SPÉCIALITÉ	SCIENCES DE L'ÉDUCATION

Titre de la thèse

L'implication des parents dans la scolarité de leur jeunes enfants en contexte post colonial: l'exemple des parents de Tahiti à l'école primaire



CONTACT

emilie.guy@doctorant.upf.pf

PARCOURS UNIVERSITAIRE

- Juin 2015: DU FLE/FLS (Université de Polynésie française)
- Juin 2016: CU formateur d'adultes (Université de Polynésie française)
- Juin 2018: MASTER MEEF4 Pratique et ingénierie de la formation (ESPE Polynésie française)

PARCOURS PROFESSIONNEL

- Juin 2005: admise au CRPE (IUFM de Polynésie française),
- 2012-2014: coordonnatrice pédagogique
- 2014 à aujourd'hui: adjointe supplémentaire en Réseau éducation prioritaire
- Mai 2018: participation aux JRE

Présentation d'un poster

L'implication des parents dans la scolarité de leur jeunes enfants en contexte post colonial: l'exemple des parents de Tahiti à l'école primaire

Cette recherche donne suite à une étude exploratoire qui a permis d'amorcer une réflexion sur le degré d'implication de quelques familles polynésiennes dans la scolarité de leur enfant en confirmant sa définition multidimensionnelle et en écartant le statut social des parents comme indicateur principal. Comment, dans un contexte postcolonial, d'une école « à la française » les parents de Tahiti s'impliquent-ils dans la scolarité de leur enfant sur le plan individuel, collectif et institutionnel ? A l'aide d'une analyse via une triangulation de données (questionnaires, entretiens, films), un profil type de parent polynésien qui s'implique à l'école et/ou à la maison devrait être établi dans le but de construire des outils propres aux spécificités du pays afin de permettre une meilleure adaptation scolaire des enfants.

DIRECTEURS DE THÈSE	Arnaud DE RAULIN, Jean Paul PASTOREL
DÉPARTEMENT	DROIT, ECONOMIE ET GESTION
DOMAINE / SPÉCIALITÉ	Droit public - Droit international

Titre de la thèse

Protection du patrimoine culturel au développement du tourisme durable face aux enjeux géopolitiques et environnementaux : le cas des villages traditionnels du deltas du Fleuve rouge, Vietnam

Exposé oral

Patrimoine naturel, enjeux géopolitiques et environnementaux

Les campagnes vietnamiennes comme celles de la grande majorité des régions du monde sont organisées en petites unités humaines et spatiales appelées «làng : village» .

Les villages traditionnels, produits naturels des civilisations de riziculture inondée des paysans du Delta Fleuve Rouge a une richesse du patrimoine naturel et culturel

Les deltas sont des espaces nettement circonscrits sur le plan géographique avec les fortes densités de populations des riches plaines alluviales des deltas et des vallées. Comment anticiper les politiques de l'organisation territoriale à plusieurs niveaux (adapter, soutenir, concevoir) au développements social, économique et culturel de ces communautés? Quelle politique de protection environnementale à prévoir pour un développement du tourisme durable en valorisant des métiers d'artisanats et des créations d'emplois verts aux paysans vietnamiens?

Protection des biens culturels du patrimoine villageois, organisation des villages des métiers d'artisanat sous forme «business cluster» ou gestion des productions par les associations villageoises : l'application des conventions communales aux anciennes époques est bien efficace, c'est une souplesse et une coopération harmonieuse basée sur un code moral de chaque citoyen tout en assurant l'autonomie et gouvernance du village en évitant les impacts néfastes environnementaux et sinistres naturels. De nos jours, la mise en place du Code mondial d'éthique du tourisme permet une meilleure sensibilisation des valeurs patrimoniales et une protection de la diversité des savoirs traditionnels des paysans locaux vers une stratégie éco- tourisme de valorisation du patrimoine et des cultures.



CONTACT

hoanganh7ly@gmail.com

PARCOURS UNIVERSITAIRE

- Master 2 Recherche Responsable de l'Evaluation, de la Formation et de l'Encadrement (Univ Montpellier 3)
- Master 2Pro Ingénierie et Professionalité (Univ Caen Basse Normandie)
- Master MEEF (Univ Lille 1)
- Diplôme d'études internationales en langue française - Université nationale d'Hanoi
- Collège doctoral en relations internationales (AUF), Conception d'un cours en ligne (AUF), Droit de la propriété intellectuelle et Brevet industriel (USTH), Droit de l'environnement et de l'Urbanisme, Droit sociale et du travail (UNH),
- Ecole doctorale francophone en Urbanisme, Architecture de Paysage, Aménagement territorial , de l'Université d'Architecture de Hanoi, Vietnam
- Labex TransferS de l'Ecole normale supérieure de Paris et de l'Ecole normale supérieure de Hanoi, Vietnam

PARCOURS PROFESSIONNEL

- Colloque CIFDUF « Le faible et le Droit », 6 janvier 2017, Hanoi, Vietnam
- Collège doctoral et conférence internationale de l'Université d'Architecture de Hanoi , 15-16 décembre 2016, Hanoi, Vietnam
- Colloque scientifique du CIFDUF «Légistique dans l'Espace Francophone», présentation d'une communication scientifique porte sur «la qualité et l'évaluation des normes». 5 décembre 2017, Hanoi, Vietnam

DIRECTEURS DE THÈSE	Phila BIANCHINI, Raimana HO
DÉPARTEMENT	SCIENCES, TECHNOLOGIES ET SANTÉ
DOMAINE / SPÉCIALITÉ	Chimie des substances naturelles - Phytochimie
ORG. PARTENAIRE(S)	GREENTECH (entreprise privée)

Titre de la thèse

Etude des plantes de la cosmétopée polynésienne

Exposé oral

Etude des plantes de la cosmétopée polynésienne

La cosmétopée englobe les plantes utilisées en cosmétique et leurs usages traditionnels. Douze plantes présentes en Polynésie française ont été sélectionnées en fonction de leur potentiel cosmétique, comme le suggère leur utilisation ancestrale entre autres.

Un criblage enzymatique (anti-oxydant, anti-inflammatoire et dépigmentation) des extraits obtenus, a fait ressortir les extraits de feuilles de *Calophyllum inophyllum*, les fruits de *Fagraea berteriana*, *Bidens pilosa* ainsi que l'écorce de *Tephrosia purpurea* var *purpurea*.

Des tests cellulaires sur le vieillissement cutané et la pousse du cheveu, en parallèle de l'étude chimique des plantes retenues, sont notre prochaine étape pour mieux comprendre les mécanismes d'action à l'origine des usages traditionnels, en vue de proposer in fine, des extraits et actifs cosmétiques innovants.



CONTACT

hughes.kristelle@hotmail.com

PARCOURS UNIVERSITAIRE

- 2015 : Licence Chimie-Biologie parcours international à l'Université Paris Est Créteil
- 2016 : Master 1 Sciences et Génie de l'Environnement parcours international aux universités de Paris-Est Créteil et Paris Diderot
- 2017 : Master Environnement Insulaire Océanien à l'Université de Polynésie Française

PARCOURS PROFESSIONNEL

- 2016 : Stage de M1 en Chimie environnementale sur une friche industrielle d'Istres (13)
- 2017 : Stage de M2 en Chimie des substances marines sur *Aplysinella* rhax et son potentiel anti quorum-sensing à l'Université de Polynésie Française

DIRECTEURS DE THÈSE	Damien SERRE et Anthony TCHEKEMIAN
DÉPARTEMENT	LETTRES, LANGUES ET SCIENCES HUMAINES
DOMAINE / SPÉCIALITÉ	GÉOGRAPHIE PHYSIQUE, HUMAINE, ÉCONOMIQUE ET RÉGIONALE

Titre de la thèse

Méthodes et outils pour la transition énergétique en Polynésie française: contribution à la résilience face au changement climatique et à l'ère post carbone

Exposé oral

Méthodes et outils pour la transition énergétique en Polynésie française: contribution à la résilience face au changement climatique et à l'ère post carbone

Le changement climatique touche l'ensemble du modèle de développement de la Polynésie française, que ce soit d'un point de vue économique, social et culturel. Ainsi le passage aux énergies renouvelables semble être la clef de la solution et constitue le sujet de cette thèse. Pour cette présentation, nous nous pencherons sur l'aspect social et culturel des énergies renouvelables, en mettant en avant les premiers résultats des enquêtes réalisés sur le terrain (Hiva-oa, Raïatea...)

La participation des populations locales dans les prises de décision doit être favorisée pour l'acceptation et la mise en œuvre des énergies renouvelables. S'il faut passer par une culture de la population c'est pour qu'elle sache, d'une part, assimiler les décisions prises, les appliquer réellement, mais aussi pour qu'elle puisse les mettre en œuvre efficacement et être en mesure d'imaginer et de proposer des alternatives, de participer et d'influer dans les prises de décisions. Nous verrons ainsi quels sont les obstacles rencontrés, les solutions à envisager et les actions à mettre en œuvre pour allier innovations technologiques au travers la diffusion des énergies renouvelables et adaptation des populations locales en Polynésie française.

A ce jour, ce qui a été fait à ce jour pour développer les énergies renouvelables n'a pas réellement changé notre dépendance à l'égard des combustibles fossiles.



CONTACT

juliahumler@hotmail.fr

PARCOURS UNIVERSITAIRE

- 2007 -2010 (AIX MARSEILLE)
1) Licence de Géographie, Spé Aménagement et Gestion du Territoire
- 2010-2012 (AIX MARSEILLE)
1) Master de Géographie, Spé Structures et Dynamiques Spatiales

PARCOURS PROFESSIONNEL

- 01 Mai 2017 : Responsable de la Cellule Suivi du Patrimoine
- 06 Juillet 2015 : CDI à EDT en tant que Responsable projets SIG
- 02 Décembre 2013/ 31 Juin 2015 : CDD à EDT en tant que Responsable projets SIG
- 03 Décembre 2012/ 02 Décembre 2013 : CVD à EDT en tant que Chargée de la conduite de projets SIG
- Avril 2012 : Stage à la TEP (Transport d'Energie électrique en Polynésie)
- Février/ Mars 2012: Stage à EDT
- Juillet/Août 2011: Stage à EDT
- Février/Avril 2011: Stage au Service de l'énergie et des Mines
- Juillet /Août 2009 Stage en Bureau d'études à l'EAD (nouvellement TNAD)

DIRECTEURS DE THÈSE	Sylvie LARGEAUD-ORTEGA
DÉPARTEMENT	LETTRES, LANGUES ET SCIENCES HUMAINES
DOMAINE / SPÉCIALITÉ	Langues et littératures anglaises et anglo-saxonnes

Titre de la thèse

Le Gothique Polynésien

Exposé oral

Le Gothique Polynésien

La littérature du Pacifique est un phénomène récent ayant émergé à la fin des années soixante et au début des années soixante-dix. L'exploration d'une définition d'un Gothique Polynésien est au cœur de cette recherche. Il s'agira de retracer la généalogie d'une sensibilité littéraire gothique débutée en Europe au début du XIX^{ème} siècle avec le Gothique classique. Puis le Gothique Tropical des Caraïbes et du sud des États-Unis sera mis en relation ou en contraste avec le Gothique des Mers du Sud de la fin du XIX^{ème} et début du XX^{ème} siècle, des écrits sur la Polynésie par des auteurs occidentaux. Enfin, la circonscription d'un supposé Gothique Polynésien du XX^{ème} et XXI^{ème} siècle sera investiguée à travers les représentations textuelles, formelles et thématiques d'auteurs polynésiens qui écrivent sur leur Polynésie natale.



CONTACT

terahitarii@hotmail.com

PARCOURS UNIVERSITAIRE

- 2014 - 2016 Master MEEF 2nd degré parcours Anglais (ESPE de Polynésie Française)
- 2011 - 2013 Licence de Lettres, Langues et Civilisations Etrangères (Université de la Polynésie Française + Université de Newcastle en Angleterre)

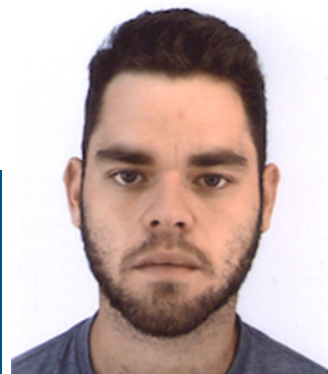
PARCOURS PROFESSIONNEL

- Janvier 2019 Conférence Gothic Journeys (Gothic Association of New Zealand and Australia à Gold Coast, Australie)
- Septembre 2018 Conférence Frankenstein : Two Hundred Years of Monsters (Australian National University à Canberra, Australie)
- 2015- présent Professeure certifiée en Anglais (Lycée de Papara / Collège de Tipaerui)
- 2015 Certificat d'Aptitude au Professorat de l'Enseignement au Second degré (Anglais)
- 2013-2014 Butler (St Regis Bora Bora Resort & Spa)
- 2007-2010 Personnel Complémentaire de Bord (Air Tahiti Nui / Air France)

DIRECTEURS DE THÈSE	Eric CONTE (UPF) / Guillaume MOLLE (ANU)
DÉPARTEMENT	LETTRES, LANGUES ET SCIENCES HUMAINES
DOMAINE / SPÉCIALITÉ	ANTHROPOLOGIE BIOLOGIQUE, ETHNOLOGIE ET PRÉHISTOIRE

Titre de la thèse

Entre tapu (sacré) et me'ie (profane): lest toua de Ua Huka. Une étude archéologique des pratiques communaitaires



CONTACT

anatauarii@hotmail.com

PARCOURS UNIVERSITAIRE

- Licence d'histoire de l'art et d'archéologie en 2016 à l'Université Michel Montaigne de Bordeaux,
- Master d'archéologie sous-marine en 2018 à l'Université de Perpignan - Via Domitia

PARCOURS PROFESSIONNEL

- Durant mon parcours universitaire j'ai eu l'occasion de participer à de nombreux chantiers de fouilles archéologiques en France et en Polynésie française. A l'heure actuelle, j'occupe un poste de technicien en archéologie à la Direction de la Culture et du Patrimoine.

Présentation d'un poster

Entre tapu (sacré) et me'ie (profane): lest toua de Ua Huka. Une étude archéologique des pratiques communaitaires

Bien que considérés comme de véritables théâtres actifs de la vie communautaire marquisienne, les tohua de Ua Huka et par extension de l'archipel des Marquises méritent qu'une étude archéologique leur soit entièrement consacrée. En effet, ces édifices, témoins monumentaux du passé marquisien, n'ont jusqu'à présent fait l'objet de très peu de fouilles archéologiques. Dans le cadre de notre doctorat, nous travaillons à la mise en place d'une nouvelle typologie de ces monuments. Cette typologie représente une étape méthodologique préalable à l'organisation de la fouille. Pour ce faire, il est nécessaire avant tout que nous réalisons une base de données, la plus exhaustive possible, compilant la totalité des tohua des îles Marquises. Tel est l'objectif scientifique de notre première année de thèse.

DIRECTEURS DE THÈSE	Jean-Claude GAERTNER
DÉPARTEMENT	SCIENCES, TECHNOLOGIES ET SANTÉ
DOMAINE / SPÉCIALITÉ	Océanologie

Titre de la thèse

Vulnérabilité des écosystèmes des monts sous-marins de Polynésie française face aux forçages

Exposé oral

Vulnérabilité des écosystèmes des monts sous-marins de Polynésie française face aux forçages

Longtemps à l'écart des pressions anthropiques, les monts sous-marins sont désormais la cible d'un nombre croissant de projets d'exploitation. Or, les connaissances sur ces écosystèmes suggèrent qu'ils jouent un rôle dans la distribution de la biodiversité à grande échelle et dans la pérennité de services écosystémiques. Le présent projet vise à caractériser les conséquences de plusieurs forçages (e.g. pêche) sur la structure des assemblages d'espèces associés aux monts sous-marins en Polynésie française. La vulnérabilité de ces assemblages d'espèces est étudiée à partir (1) d'une synthèse d'un large panel de travaux antérieurs, et (2) de l'analyse de bases de données locales pré-existantes. Les résultats ont notamment pour objectif de fournir des bases de connaissances en soutien à la gestion de ces milieux sensibles et convoités.



CONTACT

camille.lepetit1@doctorant.upf.pf

PARCOURS UNIVERSITAIRE

- Diplôme d'ingénieur AgroParisTech (2014-2017, AgroParisTech)
- Master d'Océanographie spécialité Biologie et Ecologie Marines (2016-2017, Aix-Marseille Université)

DIRECTEURS DE THÈSE	Mireille CHINAIN, Philipp HESS
DÉPARTEMENT	SCIENCES, TECHNOLOGIES ET SANTÉ
DOMAINE / SPÉCIALITÉ	Ecotoxicologie phytoplanctonique marine
ORG. PARTENAIRE(S)	ILM et Laboratoire de recherche sur les Biotoxines Marines

Titre de la thèse

Ciguatera : effets du pH et de la disponibilité en nutriments sur la croissance et la production toxinique chez *Gambierdiscus polynesiensis*

Exposé oral

Variabilité de la production toxinique chez la micro-algue ciguatérigène *Gambierdiscus polynesiensis*: effet-souche et âge des cellules

La prolifération du dinoflagellé benthique *Gambierdiscus polynesiensis*, agent responsable de la Ciguatera en Polynésie Française représente un enjeu sanitaire majeur. La toxicité de cette microalgue a été comparée chez 4 souches d'origine géographique distincte au moyen d'analyses de CBA-N2a et LC-MS/MS. Nos résultats montrent (i) une grande diversité des ciguatoxines (CTXs) produites, avec une dizaine d'analogues mis en évidence, (ii) une variation de la production en CTXs en fonction de l'origine géographique des souches, celles des Marquises et des Gambier étant 2 fois plus toxiques que celle des Tuamotu ; (iii) une augmentation de la toxicité de la culture avec l'âge des cellules. Le rôle écologique de ces métabolites secondaires sera discuté, ainsi que l'hypothèse d'une inégalité régionale face au risque ciguatérique en Polynésie française.



CONTACT

slongo@ilm.pf

PARCOURS UNIVERSITAIRE

- 2017 : Master 2 Environnements Insulaires Océaniques, Université de la Polynésie Française
- 2016 : Master 1 Ecologie, Université Paul Sabatier (Toulouse - France)
- 2014 : Licence de Biologie option sciences de l'environnement, CUFR J.F Champollion (Albi - France)
- 2011 : Baccalauréat S option SVT, Lycée de la Borde Basse (Castres)

PARCOURS

PROFESSIONNEL

- 2017 : stage de Master 2 au LMT (ILM - Papeete) en extraction et quantification de biotoxines marines phytoplanctoniques
- 2014 : stage de Licence 3 aux Laboratoires Pierre Fabre (Castres - France) en bioanalyse

DIRECTEURS DE THÈSE	Denis SAULNIER et Eric DUCHAUD
DÉPARTEMENT	SCIENCES, TECHNOLOGIES ET SANTÉ
DOMAINE / SPÉCIALITÉ	MICROBIOLOGIE/BIOLOGIE MOLÉCULAIRE
ORG. PARTENAIRE(S)	IFREMER, DRM ET INRA JOUY-EN-JOSAS

Titre de la thèse

Epidémiologie et facteur de virulence de *Tenacibaculum*, agent responsable de la ténacibaculose du *Platax orbicularis*



Présentation d'un poster

Étude épidémiologique d'une maladie majeur dans les élevages de *Platax orbicularis*

Des épisodes récurrents de pathologies regroupées sous le terme générique de ténacibaculose sont responsables de pertes économiques importantes dans les élevages de paraha peu (*Platax orbicularis*). Ils constituent un important obstacle au développement de l'aquaculture durable en Polynésie française et également une menace pour les autres espèces de poissons marins d'intérêt aquacole. Pour améliorer le contrôle des infections bactériennes dans les piscicultures polynésiennes, la collecte de données à finalités épidémiologiques et moléculaires est un pré requis. Mon projet de thèse a pour objectif de préciser l'agent responsable, sa prévalence, sa diversité, la structure de sa population et d'identifier les réservoirs à l'aide de méthodes de diagnostics moléculaires avancées et par la constitution d'une banque d'isolats bactériens.

CONTACT

pierre.lopez2@ifremer.fr

PARCOURS UNIVERSITAIRE

- 2010/2011 L1 STS (Université Paul Sabatier)
- 2011/2012 L2 Biologie des Populations et des Ecosystèmes (Université Paul Sabatier)
- 2012/2013 L2 Microbiologie et agrobiosciences (Université Paul Sabatier)
- 2013/2014 L3 Microbiologie et agrobiosciences (Université Paul Sabatier)
- 2015/2016 M1 Microbiologie agrobiosciences et biologie des systèmes (Université Paul Sabatier)
- 2016/2017 M2 Microbiologie Moléculaire (Université Paul Sabatier)

PARCOURS PROFESSIONNEL

- Stage de M1 LMG Toulouse (équipe)
- Stage volontaire INSA Toulouse (LISBP, équipe Bacterial Adaptation, Diversity and Engineering)
- Stage de M2 à l'INSA de Toulouse (LISBP)

DIRECTEURS DE THÈSE	Eric CONTE, Guillaume MOLLE
DÉPARTEMENT	LETTRES, LANGUES ET SCIENCES HUMAINES
DOMAINE / SPÉCIALITÉ	ETHNOARCHÉOLOGIE

Titre de la thèse

Tahiti Iti: Archéologie et Histoire des Chefferies de la Presqu'île de Tahiti



Présentation d'un poster

Tahiti Iti: Archéologie et Histoire des Chefferies de la Presqu'île de Tahiti

Les chefferies traditionnelles de Tai'arapu ont joué un rôle politique, économique et religieux majeur avant et au moment du contact avec les européens comme en attestent les récits que nous ont transmis les premiers voyageurs (Wallis, Cook, Boenechea, etc.). Mais les éléments qui nous permettent d'appréhender l'histoire ancienne de ces chefferies restent très fragmentaires. Cette thèse de doctorat vise donc à obtenir un corpus d'informations archéologiques substantiel qui sera ensuite interprété au regard de la documentation ethnohistorique disponible et permettra ainsi de reconstruire la longue histoire de ces chefferies depuis le premier peuplement polynésien jusqu'à la fin de la société traditionnelle tahitienne. Le poster présenté résumera ainsi les différentes étapes du programme de recherche, les objectifs principaux et les résultats attendus.

CONTACT

vincent.marolleau@doctorant.upf.pf

PARCOURS UNIVERSITAIRE

- Depuis 2018 - Doctorant en Ethnologie, Préhistoire et Anthropologie biologique (UPF)
- 2016 - Master 2 Recherche, Archéologie Préhistorique, spécialité Ethnoarchéologie de l'Océanie (Paris 1 Panthéon-Sorbonne)
- 2015 - Master 1 Recherche, Archéologie Préhistorique, spécialité Ethnoarchéologie de l'Océanie (Paris 1 Panthéon-Sorbonne)
- 2013 - Licence Histoire-Géographie - Parcours Histoire (UPF)

PARCOURS PROFESSIONNEL

- 2016 - 2018 : Consultant en Archéologie (Prestations de services - DCP)
- 2016 : Technicien de restauration, Marae Mahaiatea Papara (DCP)
- 2016 : Technicien de laboratoire (2 mois, CIRAP-UPF)
- 2014 : Technicien de restauration, Marae Pererau Mo'orea (Association Te 'Ihipapa no Ta'ato'a)
- 2011 - 2014 : Divers Emplois étudiant, Agent de traitement de matériel archéologique (CIRAP-UPF)

DIRECTEURS DE THÈSE	Raimana HO, Nicole DE VOGT
DÉPARTEMENT	SCIENCES, TECHNOLOGIES ET SANTÉ
DOMAINE / SPÉCIALITÉ	CHIMIE ANALYTIQUE
ORG. PARTENAIRE(S)	IRD ET NATURALIS (PAYS-BAS)

Titre de la thèse

Etude de la ressource en éponge *Dactylospongia metachromia* pour une production durable



CONTACT

maslinmathilde@gmail.com

PARCOURS UNIVERSITAIRE

- Diplôme d'ingénieur ISARA-Lyon (Institut Supérieur d'Agriculture Rhône-Alpes) Obtenu en octobre 2017 à Lyon, FRANCE

PARCOURS PROFESSIONNEL

- 11/2017 - 08/2018: Ingénieur d'études au Laboratoire d'Océanographie de Villefranche-sur-Mer (LOV) puis au laboratoire ECOMERS de l'Université de Nice-Sophia Antipolis
- 04/2017 - 10/2017: Stage de fin d'étude au Centre Universitaire de Formation et de Recherche de Mayotte (UMR MARBEC)
- 02/2016 - 08/2016 : Semestre d'étude de 6 mois à l'Universidad Autónoma de Baja California, Ensenada, Mexique. Cours d'océanologie suivi dans la Faculté des Sciences Marines.

Présentation d'un poster

Etude de la ressource en éponge *Dactylospongia metachromia* pour une production durable

L'éponge *Dactylospongia metachromia*, commune de l'Indonésie à la Polynésie française, a fait l'objet d'études chimiques depuis les années 50 car elle fournit avec un rendement remarquable de métabolites secondaires biologiquement intéressants. Cette éponge s'observe en grande quantité sur la pente externe de certains atolls des Tuamotu-Gambier, en Polynésie française. L'espèce fait l'objet depuis quelques années de recherches scientifiques afin de valoriser les stocks naturels dans le domaine de la santé humaine. C'est notamment vers le développement de nouveaux médicaments et produits cosmétiques à partir de molécules produits par cette éponge que les efforts tendent aujourd'hui. Pour pouvoir la développer, un système de production durable de l'éponge doit maintenant être instauré qui optimise la croissance de l'éponge et la production des molécules d'intérêt. Il s'agira d'abord de caractériser la ressource existante (stocks naturels) sur les plans quantitatifs et qualitatifs (bioécologie), puis de tester la mise en place d'une nouvelle filière aquacole en Polynésie française.

DIRECTEURS DE THÈSE	Bruno SAURA
DÉPARTEMENT	LETTRES, LANGUES ET SCIENCES HUMAINES
DOMAINE / SPÉCIALITÉ	Anthropologie sociale et culturelle

Titre de la thèse

La fabrique du masculin à Tahiti

Exposé oral

Tahitiens aujourd'hui : du corps sublimé au corps souffrant

A la lumière des études de genre, nous voudrions déterminer comment les masculinités (ensemble de représentations et de valeurs construites sur des codes sociaux) se déclinent à Tahiti. Quelles sont les normes qui y président d'hier à aujourd'hui ? Quels en sont les différentes manifestations ? Comment l'identité masculine se construit-elle ou se déconstruit-elle au sein des familles et hors d'elles, dans le rapport aux pairs, en particulier à l'adolescence ? Au regard de récits de vie et d'observations de pratiques collectives comme les rassemblements de jeunes, les pratiques sportives, les groupes de danse, le concours Mister Tahiti, mais aussi de pratiques plus déviantes, liées aux consommations de drogue et d'alcool, des formes de violence subies et commises, il s'agira de mettre à jour les modèles de virilité qui participent à la construction identitaire de ces jeunes hommes tahitiens.



CONTACT

yuna.meloche@doctorant.upf.pf

PARCOURS UNIVERSITAIRE

- Licence de lettres Modernes à l'université de Besançon en 2012
- Master 1 éducation à l'ESPE de besançon
- Master 2 MEEF4 à L'Université de Polynésie française, mémoire d'anthropologie sociale sous la direction de Bruno SAURA soutenu en 2017

PARCOURS PROFESSIONNEL

- Stages au musée de Tahiti et des îles et au Service de la culture et du patrimoine en 2016 à Tahiti
- Travail un mois en tant que patentée au service de la culture et du patrimoine en novembre 2016, cellule ethnologie
- CDD à la Dépêche de Tahiti en tant que secrétaire de rédaction d'août à octobre 2017
- Assistante de recherche en sociologie à L'UPF depuis janvier 2018

DIRECTEURS DE THÈSE	Jean-Paul PASTOREL
DÉPARTEMENT	LETTRES, LANGUES ET SCIENCES HUMAINES
DOMAINE / SPÉCIALITÉ	SCIENCES POLITIQUES

Titre de la thèse

Géopolitique Maritime de la Chine et axe stratégique Indo-Pacifique : Quelles perspectives française



CONTACT

pmilhiet@gmail.com

PARCOURS UNIVERSITAIRE

- 2013 : Master II droit des activités économiques UPF
- 2012 : Master I droit des activités économiques UPF
- 2011 : Licence de droit UPF

PARCOURS PROFESSIONNEL

- 2015-2017 : Volontariat international en Entreprise à la chambre de commerce française de Pékin
- 2013-2015 : gestionnaire de l'institut confucius de l'université de Polynésie française

Présentation d'un poster

Géopolitique Maritime de la Chine et axe stratégique Indo-Pacifique : Quelles perspectives française

Les nouvelles routes de la soie sont un projet planétaire visant pour la Chine à réinvestir ses surcapacités productives à l'étranger dans des projets d'infrastructures. Dans ce contexte, les territoires du bassin indo-pacifique encore sous tutelle française n'occupent qu'une place secondaire dans les ambitions considérables du voisin chinois. Toutefois, de nouveaux projets économiques gigantesques apparaissent localement et suscitent bien des questionnements.

L'objet de cette thèse est donc de décrire et de comprendre l'impact géopolitique du projet des nouvelles routes de la soie sur les territoires français du bassin Indo-Pacifique et de décrypter les ambitions économiques chinoises à peine masquées sous ce slogan volontariste

DIRECTEURS DE THÈSE	Sémir AL WARDI
DÉPARTEMENT	DROIT, ECONOMIE ET GESTION
DOMAINE / SPÉCIALITÉ	SCIENCES HUMAINES ET SOCIALES

Titre de la thèse

Mémoire, justice et réparation. Le cas du Pacifique - Les essais nucléaires

Présentation d'un poster

Mémoire, justice et réparation. Le cas du Pacifique - Les essais nucléaires

Le projet doctoral propose d'analyser les liens que l'on peut établir entre mémoire, justice et réparation. C'est la Polynésie après les essais nucléaires de 1966 à 1996 qui fera l'objet de l'étude.

Cette recherche mettra en évidence le lien dialectique entre mémoire et justice et étudiera les actions de réparation possible. Nous procéderons à l'étude scientifique des problèmes écologiques et sanitaires subis par les populations concernées. Les réponses apportées aux victimes de dommages comparables, seront analysées.

La création d'un lieu de mémoire en Polynésie pourra être un exemple de réparation.

Ce travail sur la réparation est important parce qu'il s'agit du devenir des populations polynésiennes, envers lesquelles nous avons un devoir de mémoire et de justice.



CONTACT

taniaharing@gmail.com

PARCOURS UNIVERSITAIRE

- Licence de Sciences humaines et sociales, dans le domaine Sciences humaines et sociales, Mention Théologie catholique au titre de l'année universitaire 2014-2015 à l'Université Catholique de l'Ouest (UCO) à Angers.
- Master de Sciences humaines et sociales, Mention Théologie catholique au titre de l'année universitaire 2016-2017 et 2017-2018 à l'UCO.

PARCOURS PROFESSIONNEL

- Stage à l'Observatoire des armements CDRPC à Lyon en juillet 2017.
- Colloque ATEM Le défi écologique : vers de nouveaux chemins éthiques. Perspective chrétienne 28 au 30 août 2017 à l'Université catholique de l'Ouest.

DIRECTEURS DE THÈSE	Eric VIDAL - Yves LETOURNEUR
DÉPARTEMENT	SCIENCES, TECHNOLOGIES ET SANTÉ
DOMAINE / SPÉCIALITÉ	BIOLOGIE DES POPULATIONS ET ÉCOLOGIE
ORG. PARTENAIRE(S)	IRD ET UNC

Titre de la thèse

Stratégie d'alimentation et d'exploitation de l'espace océanique par la communauté de procellariiformes en Nouvelle Calédonie: Application à la conservation

Exposé oral

Stratégie d'alimentation et d'exploitation de l'espace océanique par la communauté de procellariiformes en Nouvelle Calédonie: Application à la conservation

Les procellariidés constituent un groupe d'oiseaux marins évoluant à l'interface entre les milieux marins et terrestres et sont soumis à de nombreuses menaces d'origine anthropique. Ce sont des prédateurs apicaux capables de déplacements océaniques de grande amplitude, longévifs et facilement accessibles. Ces caractéristiques en font des sentinelles des changements environnementaux et des bio-indicateurs des zones de forte biodiversité.

Trois espèces de procellariiformes nichant en Nouvelle Calédonie sont étudiées dans cette thèse. Le pétrel de Tahiti, le puffin fouquet et le pétrel de Gould ont été équipés de dispositifs GPS et GLS. Des méthodes de classification couplées à des données d'accéléromètres permettent de déterminer leur comportement durant les trajets alimentaires. La modélisation identifie les variables environnementales déterminant les zones d'alimentation principales et ainsi les aires de forte biodiversité. Enfin des analyses d'isotopes stables et de metabarcoding permettront d'apporter des informations utiles à la conservation sur le régime alimentaire de ces espèces.



CONTACT

andreas.ravache@ird.fr

PARCOURS UNIVERSITAIRE

- Licence 1 Biologie : Université de Pau et des Pays de l'Adour (2010-2011)
- Licence 2 Biologie : Université de Pau et des Pays de l'Adour (2011-2012)
- Licence 3 Biologie : Université de la Réunion (2012-2013),
- Diplôme Universitaire de Stage Technologique international (DUSTI), Universidade federal do Paraiba, Joao Pessoa, Brésil (2014-2015)
- Master 1 Ecologie : Université Paul Sabatier, Toulouse (2015-2016)
- Master 2 écosystèmes Insulaires Océaniques : Punaia (2016-2017)

PARCOURS PROFESSIONNEL

- 2015: Stage à L'Université fédérale du Paraiba, Joao Pessoa, Brésil. Etude de la distribution spatiale des rongeurs et marsupiaux dans les fragments urbains de forêt atlantique (mata atlantica)
- 2016: Stage en Bureau d'étude chez Egis, Toulouse
- 2017: Stage à l'IRD de Nouvelle Calédonie: Tracking GPS de puffins fouquets nichant en nouvelle calédonie
- 2017: Thèse à l'IRD de Nouvelle Calédonie: Stratégie d'alimentation et d'exploitation de l'espace océanique par une communauté de procellariiformes en Nouvelle Calédonie, Application à la conservation. Contrat doctoral à l'Université de Calédonie.

DIRECTEURS DE THÈSE	Christian MONTET
DÉPARTEMENT	DROIT, ECONOMIE ET GESTION
DOMAINE / SPÉCIALITÉ	Sciences économiques - Macroéconomie

Titre de la thèse

Facteurs et perspectives de la croissance de l'économie de la Polynésie française

Exposé oral

Pour une refondation de l'économie polynésienne

La thèse utilise une modélisation immune à la Critique de Lucas qui a jeté une grande suspicion parmi la communauté scientifique sur les modèles macro-économétriques. Le modèle économique polynésien n'apporte pas de réponse aux besoins de la collectivité : sous-emploi aberrant (44%), inégalité extrême ($Gini=0,4$), pauvreté (30% de la population en dessous de la norme Unesco), productivité faible avec un coût incohérent de pays technologiquement avancé. La thèse démontre via une approche «shadow-price», que ce modèle est arrivé à bout de souffle, inapte à répondre aux besoins d'emploi. La recherche refonde l'économie polynésienne sur un nouveau marché de travail, distinguant à la suite de Jean Tirole (prix Nobel 2014) le poste de travail qui doit être soumis aux mécanismes du marché, de son occupant qui peut en être protégé. Un plan de transition devrait assurer dans un premier temps la viabilité de ce marché de travail exposé à la compétitivité internationale par une dévaluation interne et deux transferts macroéconomiques majeurs, entre les individus (impôt négatif) et entre les secteurs protégés et les secteurs exposés. La nouvelle affectation de ressources fonde un nouvel équilibre général, plus ouvert à la compétitivité internationale pour retrouver les incitations fondamentales à la connaissance, à la productivité et à l'innovation. Ce modèle emprunte une voie diamétralement opposée à celle du modèle qui a prévalu en Polynésie, fondé sur le protectionnisme qui demandera toujours plus d'aide extérieure.



CONTACT

frankys@mail.pf

PARCOURS UNIVERSITAIRE

- DEA Economie mathématique (Paris School of Economics)
- DESS Gestion (Institut d'Administration des Entreprises de Paris)
- Diplômé de l'Institut de la Statistique des Universités de Paris
- Maîtrise Mathématiques Appliquées aux Sciences sociales (Paris IX-Dauphine)
- Maîtrise Economie Appliquée (Paris IX-Dauphine)

PARCOURS PROFESSIONNEL

- 2016-2018 FORECAST DEVELOPMENT ECONOMETRICS, consultant
- 2011-2015 Attaché à la Direction de la DGAE (Direction Générale des Affaires Economiques)
- 1988-2011 Chef du Service du Plan et de la Prévision économique
- 1984-1988 Bureau Planification, Direction des Affaires économiques, du Plan, de l'Industrie et du Commerce Extérieur
- 1980-1983 Etudes, Suivi de la conjoncture à l'ITSTAT (Institut Territorial de la Statistique)

DIRECTEURS DE THÈSE	Benoît BELIAEFF, Serge ANDREFOUET
DÉPARTEMENT	SCIENCES, TECHNOLOGIES ET SANTÉ
DOMAINE / SPÉCIALITÉ	Biologie des population et écologie
ORG. PARTENAIRE(S)	IFREMER

Titre de la thèse

Facteurs de variabilité du collectage de naissain de l'huître perlière *Pinctada margaritifera* dans les lagons des Tuamotu (Polynésie française) et modélisation du collectage

Exposé oral

Approche multidisciplinaire pour analyser l'influence de l'environnement sur le cycle de vie de l'huîtres perlière *P. margaritifera*

La compréhension des facteurs à l'origine des variations spatio-temporelles du collectage naturel de naissain de *P. margaritifera* est essentielle pour mettre au point des outils d'optimisation des pratiques culturelles et assurer l'approvisionnement en huîtres perlières, nécessaires à la perliculture. Un modèle bioénergétique (DEB Theory) retraçant le cycle de vie complet de *P. margaritifera* calibré à partir de données acquises en laboratoire et validé grâce à des données in situ fournit un outil robuste de modélisation des performances de croissance et reproduction selon différents scénarii liés à l'environnement. L'extension de ce modèle individuel à la population du lagon de Ahe (Tuamotu) et sont couplage à un modèle de transport larvaire permet d'estimer à grande échelle l'impact des conditions environnementales sur le potentiel de collectage de naissains dans les lagons perlicoles.



CONTACT

nathanael.sangare@ifremer.fr

PARCOURS UNIVERSITAIRE

- Licence 3 (2014) : Biologie des organismes et des populations ; Université de Bretagne Occidentale (Brest)
- Master 2 (2016) : Biologie des écosystèmes marins ; Institut Pythéas, Université d'Aix/Marseille (Marseille)
- 1^{ère} année de doctorat (2107) : Facteurs de variabilité du collectage de naissain de l'huître perlière *Pinctada margaritifera* dans les lagons des Tuamotu (Polynésie française) et modélisation du collectage, UPF.

PARCOURS PROFESSIONNEL

- 2016 (stage de 4 mois) - Conception et calibration d'un modèle bioénergétique (DEB théorie) pour corail au département de modélisation en écologie, sous la direction du Pr. Sean Connolly et du Dr. Mia Hoogenboom (James Cook University, Australie).
- 2015 (stage de 1 mois) - Modélisation des flux de matière dans la colonne d'eau induits par les migrations nycthérales du zooplancton, sous la direction du Pr. Jean-Christophe Poggiale (Université d'Aix/Marseille)

DIRECTEURS DE THÈSE	Pascal ORTEGA et Daniel HISSEL
DÉPARTEMENT	SCIENCES, TECHNOLOGIES ET SANTÉ
DOMAINE / SPÉCIALITÉ	PHYSIQUE ATMOSPHÉRIQUE
ORG. PARTENAIRE(S)	FEMTO-ST

Titre de la thèse

Réalisation d'un outil de prévision de production solaire pour la modélisation et l'optimisation système d'un micro-réseau isolé de cogénération intelligente d'électricité et de froid en Polynésie française

Présentation d'un poster

Réalisation d'un outil de prévision de production solaire pour la modélisation et l'optimisation système d'un micro-réseau isolé de cogénération intelligente d'électricité et de froid en Polynésie française

L'objectif du programme RECIF est de concevoir et réaliser un micro-réseau intelligent de cogénération d'électricité et de froid adapté au climat tropical. Cependant, la difficulté rencontrée, dans de tels réseaux, est la gestion des différents flux d'énergie entre les éléments de production et de stockage d'énergie. La gestion doit intégrer les variations d'ensoleillement pour la production d'énergie solaire et des profils de consommation généralement déphasés avec la production solaire. L'objectif de ma thèse est de concevoir un outil de prévision à court et moyen termes de la production d'énergie solaire et de la demande en énergie. Cet outil repose sur l'analyse de données météorologiques, d'images satellites, d'images au sol, de profils de consommations et sur des modèles statistiques linéaires et non-linéaires utilisant un réseau de neurones artificiels.



CONTACT

vateanui.sansine@doctorant.upf.pf

PARCOURS UNIVERSITAIRE

- Licence 3 : Physique Fondamentale, Université Paris-Sud (2013-2014)
- Master 1 : Physique Fondamentale, Université Paris-Sud (2014-2015)
- Master 2 : Grands Instruments, Université Paris-Saclay (2015-2016)

PARCOURS PROFESSIONNEL

- Stages :
 - « Participation à la mise au point d'un bolomètre en TeO₂ pour la double désintégration beta ans neutrinos ». Stage de L3 de 6 semaines. Laboratoire : Centre de Sciences Nucléaires et de Sciences de la Matière. Maître de stage : Andrea GIULIANI.
 - « Participation à l'étude d'un aimant supraconducteur fait en MgB₂ ». Commissariat à l'énergie atomique, Institut de recherche sur les lois Fondamentales de l'Univers. Maître de stage : Thierry Schild.
 - Ingénieur d'études à l'Institut de Physique Nucléaire d'Orsay (Fév 2017 - Mars 2019).
 - Conférence et présentation : « Characterization of the magnetic efficiency for the ESS Double-Spoke cavities. » TTC meeting/ ARIES topical workshop 8-9th of November 2018.

DIRECTEURS DE THÈSE	Chin-Long KY, Serge PLANES
DÉPARTEMENT	SCIENCES, TECHNOLOGIES ET SANTÉ
DOMAINE / SPÉCIALITÉ	Biologie marine
ORG. PARTENAIRE(S)	CRIOBE/EPHE IFREMER RMPF

Titre de la thèse

Diversité et plasticité chromatique chez l'huître perlière *Pinctada margaritifera* (Linnaeus, 1758): caractérisation du tryptique «phénotype, génome, épigénome»

Présentation d'un poster

Les variations de colorations chez l'huître perlière *Pinctada margaritifera* sous diagnostic moléculaire

L'huître perlière, *Pinctada margaritifera* (Linnaeus, 1758), constitue la 2nd ressource économique de la Polynésie Française. C'est un des seuls bivalves exprimant une gamme aussi variée de couleur de coquille interne, et par corrélation, de couleur de perle. Cette variabilité phénotypique est en partie sous contrôle génétique, mais est également sous influence environnementale. Dans ce contexte, cette thèse permettra d'identifier : 1) les gènes exprimés lors de la formation de coquilles de couleurs contrastées ; 2) les variants génétiques responsables de l'expression de ces couleurs ; 3) les mécanismes contrôlant l'expression de la plasticité chromatique en réponse à l'environnement. Outre l'importance de ces résultats pour la perliculture, cette thèse favorisera l'émergence d'un nouveau modèle biologique pour l'étude pluridisciplinaire de la pigmentation.



CONTACT

Pierre.Louis.Stenger@ifremer.fr

PARCOURS UNIVERSITAIRE

- Licence de Biologie mention Sciences du vivant, Spécialité Biologie et Écologie marine, 2014. Université de La Rochelle
- Master Gestion de l'Environnement et Ecologie littorale, coloration Recherche, 2016. Université de La Rochelle

PARCOURS PROFESSIONNEL

- 07/08-2016 Ingénieur d'étude Génétique du bivalve *Limicola balthica* (Dr Eric PANTE)
- 01/06-2016 Stage de Master 2 LIENSs – La Rochelle & GIS3M – Marseille Génétique des populations des Grands Dauphins (*Tursiops truncatus*) de Méditerranée. (MCF Benoit SIMON-BOUHET, Dr Hélène LABACH)
- 06/07-2015 Stage de Master non obligatoire CEBC CNRS – Chizé. Photo-détection et analyses spatotemporelles de dauphins de Commerson des îles Kerguelen. (C.R. Christophe GUINET, Dr Paul TIXIER)
- 04/06-2015 Stage de Master 1 LIENSs – La Rochelle. Impact de la pollution chimique sur la diversité génétique de mollusques marins. (Dr Amélia VIRICEL-PANTE)
- 04/06-2014 Stage de Licence IRD – Nouméa. Impact du broutage sur les algues du genre *Lobophora* dans les lagons calédoniens. (Pr Claude PAYRI, Dr Christophe VIEIRA)

DIRECTEURS DE THÈSE	Sylvie LARGEAUD ORTEGA
DÉPARTEMENT	LETTRES, LANGUES ET SCIENCES HUMAINES
DOMAINE / SPÉCIALITÉ	Civilisation américaine dans le Pacifique

Titre de la thèse

Les américains a Tahiti au XIX^e siècle

Exposé oral

Tahiti américaine

Tahiti et ses îles auraient-elles pu devenir américaines à l'instar des îles Hawaii? Comment les Américains ont-ils pu perdre ce territoire qui est devenu la Polynésie française ? L'influence américaine à Tahiti et dans ses îles surpasse celle des Britanniques et surtout des Français entre 1770 et 1840. L'avantage des Français à partir du protectorat de 1840 semble paradoxal. Notre principal objectif est de montrer comment les Américains ont participé à l'évolution des îles de la Polynésie au XIX^e siècle, prouver que la présence américaine a été réelle en Polynésie orientale au XIX^e siècle et qu'elle reste pourtant largement méconnue. En traitant un tel sujet, nous éclairons une nouvelle partie de l'histoire de la Polynésie française.

**CONTACT**

herenuizipporah@gmail.com

PARCOURS UNIVERSITAIRE

- Master 1 langues et civilisations anglais en 2006 Université Bordeaux 3
- Master 2 LLSH Langues et Sociétés Océaniques en 2015 UPF

PARCOURS PROFESSIONNEL

- Professeur du second degré certifié Anglais

DIRECTEURS DE THÈSE	Claude PAYRI, Mayalen ZUBIA
DÉPARTEMENT	SCIENCES, TECHNOLOGIES ET SANTÉ
DOMAINE / SPÉCIALITÉ	Biologie des Populations et Ecologie
ORG. PARTENAIRE(S)	IRD

Titre de la thèse

Diversité, Ecologie et Potentiel Biotechnologique des algues brunes proliférantes dans les lagons de Polynésie française

Exposé oral

Diversité, Ecologie et Potentiel Biotechnologique des algues brunes proliférantes dans les lagons de Polynésie française

Les récifs coralliens sont soumis à de nombreuses pressions naturelles et anthropiques qui menacent la survie des coraux et entraînent une dominance de macroalgues sur ces récifs (phase-shift).

Le projet DIVECOBAL crée en 2017 a permis de caractériser les assemblages d'algues brunes et leurs variabilités spatio-temporelles sur les sites d'Arue et de Punaauia (Tahiti) et d'identifier génétiquement les taxons composant ces communautés et les espèces impliquées dans les proliférations. La suite du projet consiste à analyser chimiquement ces algues qui représentent potentiellement un réservoir de substances d'intérêt. Des essais guidés pourront mettre en perspective une valorisation pour les domaines de l'aquaculture, de la cosmétique et/ou de la santé.



CONTACT

tohei.theophilus@doctorant.upf.pf

PARCOURS UNIVERSITAIRE

- 2011-2014: Licence Science Vie et Terre (SVT) à l'UPF;
- 2014-2015: M1 EIO à l'UPMC (Paris); 2015-2016: M2 EIO à l'UPF

PARCOURS PROFESSIONNEL

- Stage (1 mois licence 3 SVT): Inventaire des fougères de l'île de Moorea;
- Stage (3 mois M1 EIO): Etude diachronique de la diversité du complexe Laurencia (Rhodophyta) en Guadeloupe; Stage (6 mois M2 EIO): Analyse moléculaire de la diversité des algues rouges gélatineuses à l'échelle de l'Indo-Pacifique; Emploi à Tetiaroa Society en tant que Guide Naturaliste pour les clients du Brando de Tetiaroa

DIRECTEURS DE THÈSE	Bruno SAURA
DÉPARTEMENT	LETTRES, LANGUES ET SCIENCES HUMAINES
DOMAINE / SPÉCIALITÉ	Langues et civilisations polynésiennes

Titre de la thèse

La tradition orale et la toponymie des atolls de l'aire linguistique du Mihiroa (Rangiroa, Tikehau, Mataiva, Makatea, Kaukura, Arutua, Apataki et Niau)



CONTACT

tixieramely@yahoo.fr

PARCOURS UNIVERSITAIRE

- 2005 : DEUG Langues et Cultures Régionales Reo mā'ohi
- 2005 : LICENCE Langues et Cultures Régionales Reo mā'ohi
- 2010 : MASTER 1 Préparation du CAPES en Tahitien
- 2016 : MASTER 2 Lettres, Langues, Sciences Humaines mention Langues et Sociétés parcours Recherches

PARCOURS PROFESSIONNEL

- ATER - Maître de langue en tahitien à l'INALCO : Institut National des Langues et Civilisations Orientales depuis septembre 2015

Présentation d'un poster

La tradition orale et la toponymie des atolls de l'aire linguistique Mihiroa (Tuamotu, Polynésie française)

L'aire linguistique Mihiroa correspond à l'un des huit dialectes parlés dans les archipels des Tuamotu et Gambier, en Polynésie française -. Les principales îles étudiées dans cette thèse sont Rangiroa, Ti'e'hau, Mataiva et Niau. Le Mihiroa est un dialecte qui s'efface depuis les années 1970, au profit du tahitien (Atlas linguistique de la Polynésie française, de Jean-michel Charpentier, Alexandre François, p. 19 : «la langue de Tahiti a déjà entièrement effacé les dialectes autrefois dans la région dite Mihiroa »).

D'où sont originaires les habitants de ces îles ? Sont-ils des "Pa'umotu" ou bien des Tahitiens ? Est-ce une aire linguistique ou une aire politique ? Comment s'est fait le peuplement de ces îles, et dans quel ordre ?

L'étude de la tradition orale des îles de Ti'e'hau et Mataiva a déjà permis de répondre à quelques-unes de ces questions : les habitants de Ti'e'hau sont, semble-t-il, originaires de Te Oropa'a (division politique regroupant Manotahi et Manorua – soit Puna'auia et Pa'ea).

Au sujet de l'ancienne culture de ces îles, nous disposons de traces « orales » et aussi, parfois, écrites. En effet, vers la fin du 19^{ème} et le début du 20^{ème} siècle, certains insulaires ont consigné leurs mémoires dans des « puta tupuna » (livres des ancêtres) afin que la transmission se fasse - même si, de facto, ces textes sont assez inaccessibles pour des raisons familiales -. C'est pourquoi, nous privilégions, pour cette thèse, le recueil et l'étude linguistique des «textes oraux».

DIRECTEURS DE THÈSE	Sémir AL WARDI, Carine DAVID
DÉPARTEMENT	DROIT, ECONOMIE ET GESTION
DOMAINE / SPÉCIALITÉ	SCIENCE POLITIQUE
ORG. PARTENAIRE(S)	PROVINCE NORD DE LA NOUVELLE-CALÉDONIE

Titre de la thèse

(Re)Penser la souveraineté. Stratégies de reconquêtes par le mouvement indépendantiste en Nouvelle-Calédonie



CONTACT

anthonytutugoro@hotmail.com

PARCOURS UNIVERSITAIRE

- Licence de droit (2009 2011 Université de la Nouvelle Calédonie)
- Master 1 droit public (2012 2013, Université de Rennes 1)
- Master 1 science politique (2013 2014, Université de Rennes 1)
- Master 2 science politique mention «études politiques» (2014 2015, Université de Rennes 1)
- Doctorat science politique (en cours) depuis novembre 2016

PARCOURS PROFESSIONNEL

- Stage Observatoire de l'Environnement (CEIL). Stage de 2 mois
- Vacataire à l'Université de la Nouvelle Calédonie depuis 2017 : chargé de travaux dirigés en droit constitutionnel, méthodologie juridique, et aide vers la réussite (disciplinaire)

Présentation d'un poster

(Re)Penser la souveraineté. Stratégies de reconquêtes par le mouvement indépendantiste en Nouvelle-Calédonie

Si l'on devait résumer en une idée majeure la principale revendication constitutive, fondant l'existence même du mouvement indépendantiste en Nouvelle-Calédonie, il faudrait alors nécessairement faire état de son combat politique en faveur de la restitution de sa souveraineté à ce territoire du Pacifique Sud. En effet depuis ses origines, ce mouvement s'atèle ardemment à reconquérir une souveraineté confisquée par l'empire français depuis la prise de possession du territoire le 24 septembre 1853 à Ballade.

L'objectif de cette recherche est double. Elle tentera tout d'abord de comprendre les différentes stratégies mobilisées par le mouvement indépendantiste pour que la « Kanaky et / ou Nouvelle Calédonie » redevienne souveraine sur le plan politique. Elle s'essaiera enfin à analyser l'évolution des visions de la notion de souveraineté telles que conceptualisées par les composantes du mouvement indépendantiste de leurs origines jusqu'à nos jours. Ceci permettra donc, in fine, à cette recherche, de faire une généalogie de cette idée-clé de la revendication indépendantiste en Nouvelle Calédonie.

DIRECTEURS DE THÈSE	Taivini TEAL,
DÉPARTEMENT	SCIENCES, TECHNOLOGIES ET SANTÉ
DOMAINE / SPÉCIALITÉ	Biologie des organismes - Biologie ; Chimie
ORG. PARTENAIRE(S)	CIRAD

Titre de la thèse

Étude des cannes à sucre nobles *Saccharum officinarum* en Polynésie française, recherche d'un *cultivar tahitensis*. Systèmes agronomiques de production innovants et certifiés en agriculture biologique. Intégration et développement aromatique au travers d'une filière rhum pure canne bio

Exposé oral

Diversité ethnobotanique et génétique des cannes à sucre de Polynésie française

La canne à sucre a été introduite en Polynésie française en l'an 1000. En 1768, Bougainville découvrit une canne qu'il baptisa « Otaheite ». En 2014, nous avons recensé 11 accessions ; puis nous en avons importé trois et avons également recensé une accession en 2018. Ces accessions diffèrent d'un point de vue morphologique. Nous avons procédé à leur génotypage avec des marqueurs moléculaires (microsatellites) et pour une accession nous avons réalisé une analyse de cytogénétique moléculaire. Nous avons observé trois groupes, l'un correspondant aux cannes noble (*Saccharum officinarum*), un de variétés modernes ; plus un cas d'hybride intergénérique *Saccharum officinarum* x *Miscanthus*. Les résultats sont en général conformes à la bibliographie ancienne bien que certaines descriptions diffèrent. Les variétés présentent des potentiels industriels intéressants.



CONTACT

maroteav@gmail.com

PARCOURS UNIVERSITAIRE

- ISTOM (équivalent MI) - 2000
- Ingénieur ENSIA - 2003

PARCOURS PROFESSIONNEL

- Avril 2005 à aujourd'hui
Directeur d'exploitation de deux sociétés industrielles filiales d'un important groupe agro-alimentaire. Montage des projets techniques et installation de quatre usines de fabrication et conditionnement de boissons.
- Lancement du projet Mana'o, visant à produire le premier rhum issu de canne à sucre à tahiti, certifié bio.
- Lancement du projet Tahitian Cola, visant à produire le premier cola régional Polynésien, aromatisé à la vanille de Tahiti.
- Octobre 2017 : Chercheur Intervenant à l'ISTOM sur les systèmes productifs agronomiques innovants (30h). Partenaire du CIRAD.
- Janvier 2004 à aujourd'hui
Agriculteur et propriétaire de la « Plantation Te Fenua ». La première exploitation fruitière d'ananas certifiée bio par BioAgriCert (IFOAM International) dès 2007. Aujourd'hui en production de cannes à sucre bio, SAU 1,3 ha.

DIRECTEURS DE THÈSE	Taivini TEAI
DÉPARTEMENT	SCIENCES, TECHNOLOGIES ET SANTÉ
DOMAINE / SPÉCIALITÉ	Chimie
ORG. PARTENAIRE(S)	Cellule Recherche Innovation Valorisation - Direction de l'Agriculture

Titre de la thèse

Des plantes polynésiennes à usages thérapeutique et cosmétique : Recherche d'activités anti-inflammatoire, anti-tumorale et anti-vieillessement cutané

Exposé oral

Des plantes polynésiennes à usages thérapeutique et cosmétique : Recherche d'activités anti-inflammatoire, anti-tumorale et anti-vieillessement cutané

De nos jours, de nombreuses entreprises pharmaceutiques et cosmétiques s'inspirent des végétaux et puisent leurs ressources dans la nature. La recherche de nouvelles molécules représente un grand intérêt. La Polynésie française est un véritable laboratoire naturel. La richesse de cette flore se retrouve également dans les plantes introduites par les polynésiens, notamment dans leurs productions vivrières. Parmi ces cultures, on retrouve *Artocarpus altilis* et *Musa troglodytarum* plus communément appelés «uru» et «fei». Si des études précédentes ont montré que les écorces et bois de «uru» présentaient des activités anti-oxydante et anticancéreuse, très peu d'études phytochimiques ont été réalisées sur le «fei». Ainsi ce projet a pour but d'identifier des molécules d'intérêts thérapeutiques et cosmétiques présentent dans ces espèces.



CONTACT

white.raiei@gmail.com

PARCOURS UNIVERSITAIRE

- 2011-2012 : Première année d'étude commune santé (Faculté de médecine Toulouse Purpan)
- 2012-2015 : Licence de Biochimie option Bio-ingénierie (Université Toulouse III Paul Sabatier)
- 2015-2017 : Master Biochimie et Biotechnologie option Biotechnologies végétales (Université Toulouse III Paul Sabatier)

PARCOURS PROFESSIONNEL

- Juillet 2015-août 2015 Stagiaire technicienne microbiologie - Insitut Louis Malarde - LASEA
- Février 2016-juillet 2016 Stagiaire de recherche phytochimie - UMR EIO 241
- Février 2017-juillet 2017 : Stagiaire chargée de projet Biochimie - Laboratoires CLARINS
- Novembre 2017 - février 2018 : Chargée de projets phytochimie - Laboratoires CLARINS

DIRECTEURS DE THÈSE	AILINCAI Rodica
DÉPARTEMENT	LETTRES, LANGUES ET SCIENCES HUMAINES
DOMAINE / SPÉCIALITÉ	SCIENCES DE L'ÉDUCATION

Titre de la thèse

Des pratiques langagières familiales au langage d'évocation à l'école maternelle. Le contexte bilingue français-tahitien.



Présentation d'un poster

La construction du langage décontextualisé à l'école maternelle. Influence des paramètres familiaux en contexte bilingue français-tahitien.

Le langage décontextualisé, usage élaboré du langage permettant de signifier des réalités absentes de l'expérience immédiate, constitue un objectif majeur de l'école maternelle et un enjeu pour toute la scolarité. Dans le cadre de la fonction représentative du langage, sa construction favorise la conceptualisation, au cœur des apprentissages scolaires. Au-delà des considérations scolaires, c'est la question de l'influence des paramètres familiaux sur sa construction qui se pose. Notre recherche s'intéresse à l'identification des conduites d'étayage parentales à l'œuvre dans la construction du langage décontextualisé, au regard des pratiques langagières familiales relatives au contexte socio-culturel de l'île de Moorea. Par la prise en compte des acquis familiaux en début de scolarité, nos résultats aideraient à investir la coéducation.

CONTACT

wong-deana@gmail.com

PARCOURS UNIVERSITAIRE

- LICENCE Sciences humaines, sociales et gestion, Mention Sciences de l'éducation / 2012 / ISEPP - UNIVERSITE CATHOLIQUE DE L'OUEST
- MASTER Sciences humaines et sociales, Mention Education et formation, Spécialité Métiers de la recherche en éducation / 2016 / UNIVERSITE DE DIJON

PARCOURS PROFESSIONNEL

- Conseillère pédagogique / 2010 / Moorea-Maiao

DIRECTEURS DE THÈSE	Jean-Pierre BARRIOT, Guochang XU
DÉPARTEMENT	SCIENCES, TECHNOLOGIES ET SANTÉ
DOMAINE / SPÉCIALITÉ	Structure et évolution de la Terre

Titre de la thèse

The Determination of Precipitable Water Vapor from GPS Data Acquisition

Exposé oral

A Study of the Structure Function of Slant Wet Delays over a Tropical Area: A Tahiti Case

Nowadays, troposphere parameters are widely estimated based on Global Positioning System (GPS) technology. The Zenith Total Delays (ZTD) and Precipitable Water Vapor (PWV) estimated from GPS measurements cannot reflect the spatial repartition of water vapor. In contrast, the Slant Wet Delays (SWD) can provide the distribution of water vapor for tomographic techniques. In this study, we focus on the estimation of the tropospheric SWD from GPS observations and discuss the accuracy of the SWD estimates. Firstly, we estimate the SWD using the Bernese GNSS Software Version 5.2 based on a Precise Point Positioning (PPP) approach in a tropical site located in mid-ocean (Tahiti). We use the hydrostatic Vienna mapping function (VMF1), with input data from the European Center for Medium-Range Weather Forecasts (ECMWF), as well as the a priori Zenith Hydrostatic Delays (ZHD) model, with wet and dry VMF1 mapping functions. Secondly, we discuss the accuracy of the SWD computed from GPS measurements by considering horizontal gradients and post-fit residuals.



CONTACT

zhaosunshie@163.com

PARCOURS UNIVERSITAIRE

- Master degree: GNSS Precise Attitude Determination, Institute of Geodesy and Geophysics, CAS, China, 2016.

PARCOURS PROFESSIONNEL

- 1. ICEO&SI 2017, 25-27 June, 2017, Yilan, Taiwan.
- 2. AGU Fall Meeting, 11-15 December, 2017, New Orleans, US.



Secrétariat de l'école doctorale du Pacifique
Tél. (689) 40 803 923 - ecole-doctorale@upf.pf

Université de la Polynésie française
BP 6570 - 98702 - Faa'a - Tahiti - Polynésie française
Campus d'Outumaoro
Tél. (689) 40 80 38 03 - courrier@upf.pf